



# ข้อมูลสารสนเทศด้านการศึกษา จังหวัดภูเก็ต ปีการศึกษา 2564



## คำนำ

สำนักงานศึกษาธิการจังหวัดภูเก็ตสังกัดสำนักงานปลัดกระทรวงศึกษาธิการ กระทรวงศึกษาธิการ เป็นหน่วยงานที่จัดตั้งขึ้นตามคำสั่งหัวหน้าคณะรักษาความสงบแห่งชาติ ที่ 19/2560 เรื่องการปฏิรูป การศึกษาในภูมิภาคของกระทรวงศึกษาธิการ ลงวันที่ 3 เมษายน พ.ศ. 2560 (ข้อ 11) เพื่อปฏิบัติภารกิจ ของกระทรวงศึกษาธิการเกี่ยวกับการบริหารและจัดการศึกษาตามที่กฎหมายกำหนดและตามระเบียบ กระทรวงศึกษาธิการว่าด้วยการบริหารข้อมูลสารสนเทศด้านการศึกษา พ.ศ. 2560 หมวด 4 ข้อ 24 ให้สำนักงานศึกษาธิการจังหวัด มีอำนาจหน้าที่รับผิดชอบเกี่ยวกับ การดำเนินงานอันอยู่ในอำนาจหน้าที่ ของคณะกรรมการบริหารข้อมูลสารสนเทศด้านการศึกษาจังหวัด ให้สอดคล้องกับนโยบายและแผนพัฒนา ระบบข้อมูลสารสนเทศด้านการศึกษา และแผนพัฒนาจังหวัดเพื่อให้หน่วยงานระดับจังหวัดจัดเก็บข้อมูล ได้ตามความเหมาะสม

รายงานข้อมูลสารสนเทศด้านการศึกษา ปีการศึกษา 2564 ฉบับนี้ ได้รวบรวมข้อมูลพื้นฐาน ด้านการศึกษา ของแต่ละหน่วยงานที่รับผิดชอบงานทางด้านการศึกษาในจังหวัดภูเก็ต ทั้งภาครัฐ และภาคเอกชน ซึ่งประกอบด้วย ข้อมูลนักเรียน ข้อมูลบุคลากร ผลสัมฤทธิ์ทางการศึกษา และรายงาน การดำเนินงานด้านการศึกษาของหน่วยทางการศึกษาทุกสังกัด

สำนักงานศึกษาธิการจังหวัดภูเก็ตหวังเป็นอย่างยิ่งว่า รายงานข้อมูลสารสนเทศด้านการศึกษา จังหวัดภูเก็ต ปีการศึกษา พ.ศ.2564 ฉบับนี้ จะเป็นประโยชน์แก่สาธารณชนและทุกภาคส่วนที่เกี่ยวข้อง ได้รับทราบข้อมูลเพื่อนำไปใช้ในการวางแผนและบริหารจัดการให้เกิดประสิทธิภาพและประสิทธิผล ขอขอบคุณทุกหน่วยงานทางด้านการศึกษาในจังหวัดภูเก็ต ที่ให้ความอนุเคราะห์ข้อมูลและให้ความร่วมมือ ในการสำรวจ รวบรวม และจัดทำข้อมูลสารสนเทศด้านการศึกษาของจังหวัดภูเก็ตประจำปีการศึกษา 2564 ให้สำเร็จไปด้วยดี

สำนักงานศึกษาธิการจังหวัดภูเก็ต

กันยายน 2564



## สารบัญ

	หน้า
คำนำ	
สภาพทั่วไปจังหวัดภูเก็ต	ก
ข้อมูลการปกครองจังหวัดภูเก็ต	ค
ข้อมูลประชากรจังหวัดภูเก็ต จำแนกรายอำเภอ/ตำบล ปี 2564	ง
แผนภูมิแสดงจำนวนและสัดส่วนของประชากรในแต่ละอำเภอ	จ
ข้อมูลประชากรก่อนวัยเรียนจังหวัดภูเก็ต	ฉ
ข้อมูลประชากรวัยเรียนจังหวัดภูเก็ต	ช
จำนวนประชากรจังหวัดภูเก็ตจำแนกตามเพศและอายุ ในช่วงอายุ 0 – 25 ปี ในปี 2564	1
- ประชากรก่อนวัยเรียน (0 – 2 ปี) จังหวัดภูเก็ต ในปี 2564	
- ประชากรวัยเรียนระดับก่อนประถมศึกษา (3 – 5 ปี) จังหวัดภูเก็ต ในปี 2564	
- ประชากรวัยเรียนระดับประถมศึกษา (6 – 11 ปี) จังหวัดภูเก็ต ในปี 2564	
- ประชากรวัยเรียนระดับมัธยมศึกษาตอนต้น (12 – 14 ปี) จังหวัดภูเก็ต ในปี 2564	
- ประชากรวัยเรียนระดับมัธยมศึกษาตอนปลาย (15 – 17 ปี) จังหวัดภูเก็ต ในปี 2564	
- รวมประชากรวัยเรียน (3 – 17 ปี) จังหวัดภูเก็ต ในปี 2564	
จำนวนสถานศึกษาในจังหวัดภูเก็ต ปีการศึกษา 2564 จำแนกตามสังกัด	4
สรุปจำนวนนักเรียน/นักศึกษาในจังหวัดภูเก็ต	6
จำแนกตามระดับการศึกษาแยกรายสังกัด/สถานศึกษา ปีการศึกษา 2564	
สรุปจำนวนผู้บริหาร ครู/อาจารย์ ของสถานศึกษาในจังหวัดภูเก็ต	8
จำแนกรายสังกัด/สถานศึกษา ปีการศึกษา 2564	
สรุปสัดส่วนจำนวนครู/อาจารย์ต่อจำนวนนักเรียนในสถานศึกษาในจังหวัดภูเก็ต	9
จำแนกรายสังกัด/สถานศึกษา ปีการศึกษา 2564	
สัดส่วนจำนวนนักเรียนมัธยมศึกษาตอนปลายสายสามัญกับจำนวนนักเรียนอาชีวศึกษา ระดับ ปวช. ในจังหวัดภูเก็ต	10
สาขาวิชาในสถาบันอาชีวศึกษาที่มีนักเรียน/นักศึกษา เรียนมากที่สุด ในปีการศึกษา 2564	11
เรียงลำดับจากสาขาวิชาที่มีจำนวนนักเรียน/นักศึกษา มากที่สุดไปหาน้อยที่สุด	
คณะในมหาวิทยาลัยที่มีจำนวนผู้สำเร็จการศึกษามากที่สุดในจังหวัดภูเก็ต ในปีการศึกษา 2563	12
เรียงลำดับจากคณะที่มีจำนวนผู้สำเร็จการศึกษามากที่สุดไปหาน้อยที่สุด	
จำนวนห้องเรียนในสถานศึกษา จำแนกตามระดับชั้น	13
จำนวนผู้บริหารสถานศึกษาและครูในสถานศึกษาจำแนกตามสังกัดและสถานศึกษา ปีการศึกษา 2564	22

## สารบัญ (ต่อ)

	หน้า
จำนวนนักเรียนจำแนกตามระดับชั้น เพศ ปีการศึกษา 2564	34
จำนวนนักเรียน/นักศึกษาที่มีความบกพร่อง จำแนกตามระดับชั้น	52
จำนวนนักเรียนออกกลางคัน จำแนกตามสาเหตุ ระดับชั้น เพศ ปีการศึกษา 2564	58
จำนวนนักเรียนที่จบการศึกษาระดับมัธยมศึกษาตอนต้นและจำนวนที่ศึกษาต่อ/ไม่ศึกษาต่อ ในปีการศึกษา 2563	61
จำนวนนักเรียนที่จบการศึกษาระดับมัธยมศึกษาตอนปลายและจำนวนที่ศึกษาต่อ/ไม่ศึกษาต่อ ในปีการศึกษา 2563	62
จำนวนผู้สำเร็จการศึกษาในสถาบันอุดมศึกษา ปีการศึกษา 2563	64
ผลสัมฤทธิ์ทางการศึกษา ในปีการศึกษา 2563	65
- ผลการทดสอบทางการศึกษาระดับชาติด้านพื้นฐาน (O-NET) เปรียบเทียบ ปีการศึกษา 2562 – 2563	65
- ผลการทดสอบทางการศึกษาระดับชาติด้านอาชีวศึกษา (V-NET) เปรียบเทียบปีการศึกษา 2562 – 2563	65
- ผลการทดสอบทางการศึกษาระดับชาติ การศึกษานอกระบบโรงเรียน (N-NET) เปรียบเทียบปีการศึกษา 2562 – 2563	66
ข้อมูลจำนวนสถานพัฒนาเด็กปฐมวัยที่จัดการเรียนการสอนปฐมวัยทั้งหมดในจังหวัดภูเก็ต	67
ผลการประเมินและการนิเทศ ติดตามสถานพัฒนาเด็กปฐมวัย ตามมาตรฐานสถานพัฒนาเด็กปฐมวัยแห่งชาติ ระดับจังหวัด	70
จำนวนลูกเสือ เนตรนารี และยุวกาชาด จังหวัดภูเก็ต (จำแนกตามประเภท)	72
จำนวนผู้บังคับบัญชาลูกเสือ เนตรนารี	72
ภาคผนวก	
- ประกาศแต่งตั้งคณะกรรมการบริหารข้อมูลสารสนเทศด้านการศึกษาจังหวัดภูเก็ต	
- คำสั่งแต่งตั้งคณะอนุกรรมการบริหารข้อมูลสารสนเทศด้านการศึกษาจังหวัดภูเก็ต	
- คณะผู้จัดทำ	

## สภาพทั่วไปจังหวัดภูเก็ต

จังหวัดภูเก็ตตั้งอยู่ในภาคใต้ตอนบนของประเทศไทย มีลักษณะเป็นเกาะ ซึ่งจังหวัดภูเก็ตจัดเป็นเกาะที่มีขนาดใหญ่ที่สุดของประเทศไทย ตั้งอยู่ทางทิศตะวันตกของภาคใต้ ในทะเลอันดามัน มหาสมุทรอินเดีย ส่วนกว้างที่สุดของเกาะภูเก็ตเท่ากับ 21.3 กิโลเมตร ส่วนยาวที่สุดของเกาะภูเก็ตเท่ากับ 48.7 กิโลเมตร รวมพื้นที่ 543.034 ตารางกิโลเมตร หรือประมาณ 339,396.25 ไร่ มีเกาะบริวาร 32 เกาะ เฉพาะเกาะมีพื้นที่ 27 ตารางกิโลเมตร อยู่ห่างจากกรุงเทพมหานครตามเส้นทางหลวงแผ่นดินหมายเลข 4 และทางหลวงจังหวัดหมายเลข 402 รวมระยะทาง 867 กิโลเมตร หรือ 688 กิโลเมตร ทางอากาศ มีอาณาเขตติดต่อดังนี้

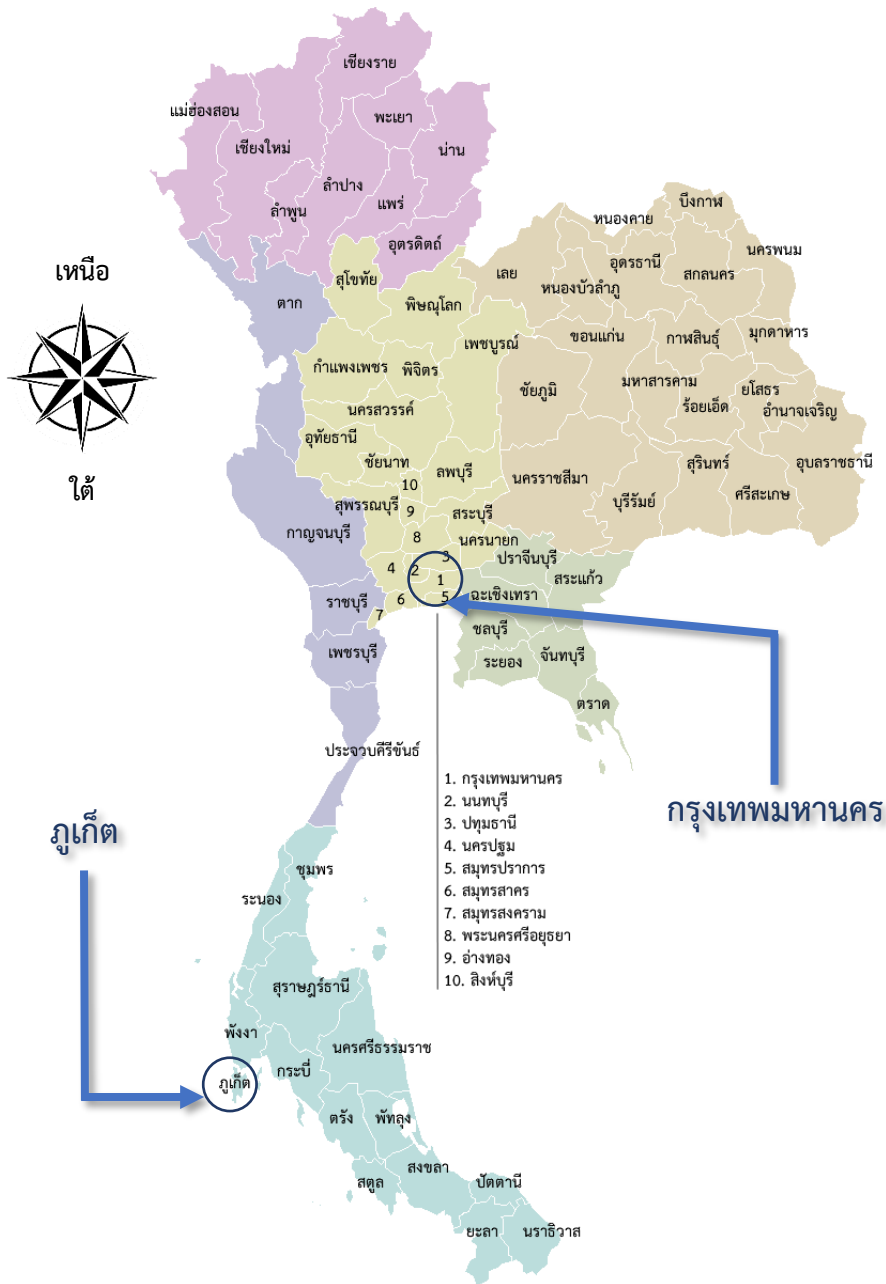
ทิศเหนือ	ติดช่องแคบปากพระ จังหวัดพังงา เชื่อมโดยสะพานเทพกระษัตรีและสะพานศรีสุนทร
ทิศตะวันออก	ติดทะเลเขตจังหวัดพังงา
ทิศใต้	ติดทะเลอันดามัน มหาสมุทรอินเดีย
ทิศตะวันตก	ติดทะเลอันดามัน มหาสมุทรอินเดีย

ที่มา : แผนพัฒนาจังหวัดภูเก็ต พ.ศ.2561-2565

## แผนที่จังหวัดภูเก็ต



ที่มา : เว็บไซต์สำนักงานสรรพสามิตพื้นที่ภูเก็ต





### ข้อมูลการปกครองจังหวัดภูเก็ต

จังหวัดภูเก็ตบริหารราชการแผ่นดินในรูปแบบการบริหารราชการส่วนภูมิภาค แบ่งออกเป็น 3 อำเภอ ประกอบด้วย อำเภอเมืองภูเก็ต อำเภอกะทู้ และอำเภอถลาง มีตำบล 17 ตำบล

มีการบริหารราชการส่วนท้องถิ่น จำนวน 19 แห่ง ประกอบด้วย องค์การบริหารส่วนจังหวัด 1 แห่ง เทศบาลนคร 1 แห่ง เทศบาลเมือง 2 แห่ง เทศบาลตำบล 9 แห่ง และองค์การบริหารส่วนตำบล (อบต.) 6 แห่ง

#### ตารางข้อมูลเขตการปกครอง

อำเภอ	ระยะห่างจากจังหวัด (กิโลเมตร)	พื้นที่ (ตารางกิโลเมตร)	จำนวน ตำบล
เมืองภูเก็ต	1	224.000	8
กะทู้	10	67.034	3
ถลาง	19	252.000	6
รวม		543.034	17

#### ตารางข้อมูลอำเภอ ตำบล จังหวัดภูเก็ต

อำเภอ	ตำบล			
เมืองภูเก็ต	1. เกาะแก้ว	2. ฉลอง	3. วิจิตร	4. รัชฎา
	5. ราไวย์	6. กะรน	7. ตลาดเหนือ	8. ตลาดใหญ่
กะทู้	1. กมลา	2. กะทู้	3. ป่าตอง	
ถลาง	1. เชิงทะเล	2. เทพกระษัตริ	3. ไม้ขาว	4. ป่าคลอก
	5. ศรีสุนทร	6. สาคู		

ที่มา : แผนพัฒนาจังหวัดภูเก็ต พ.ศ.2561-2565

## ข้อมูลประชากรจังหวัดภูเก็ต จำแนกรายอำเภอ/ตำบล ปี 2564

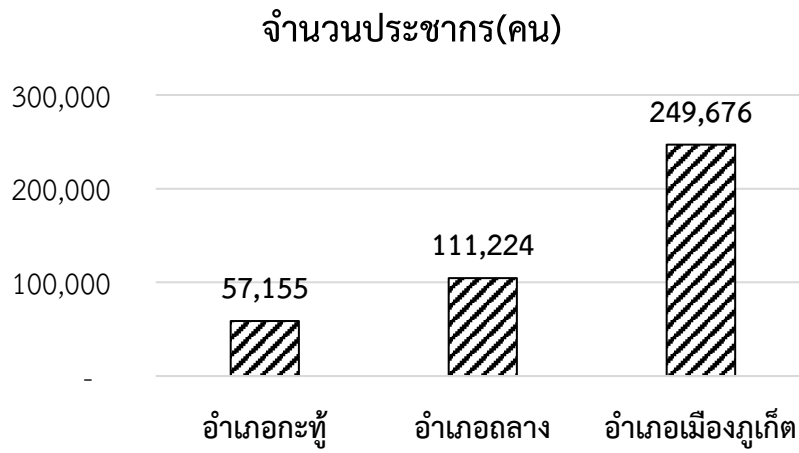
ที่มา : ระบบสถิติทางการทะเบียน กรมการปกครอง กระทรวงมหาดไทย สิงหาคม 2564

ลำดับที่	จังหวัด/อำเภอ	จำนวนประชากร(คน)
1	จังหวัดภูเก็ต(รวม 3 อำเภอ)	418,055
2	อำเภอเมืองภูเก็ต	249,676
3	อำเภอถลาง	111,224
4	อำเภอกะทู้	57,155

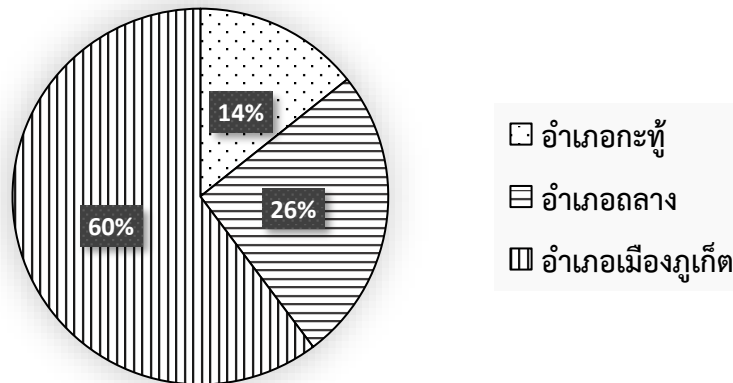
## จำนวนประชากรจังหวัดภูเก็ตจำแนกตามสำนักทะเบียน

ลำดับที่	ชื่อสำนักทะเบียน	จำนวนประชากร (คน)
	จังหวัดภูเก็ต (รวม)	418,055
1	อำเภอเมืองภูเก็ต	44,526
2	เทศบาลตำบลวิชิต	52,540
3	เทศบาลตำบลราไวย์	18,740
4	เทศบาลตำบลรัชฎา	49,190
5	เทศบาลตำบลกะรน	7,505
6	เทศบาลนครภูเก็ต	77,175
7	อำเภอถลาง	94,648
8	เทศบาลตำบลเทพกระษัตรี	9,586
9	เทศบาลตำบลเชิงทะเล	6,990
10	อำเภอกะทู้	7,006
11	เทศบาลเมืองกะทู้	30,420
12	เทศบาลเมืองป่าตอง	19,729

### แผนภูมิแสดงจำนวนและสัดส่วนของประชากรในแต่ละอำเภอ



### สัดส่วนจำนวนประชากรเทียบ 3 อำเภอ

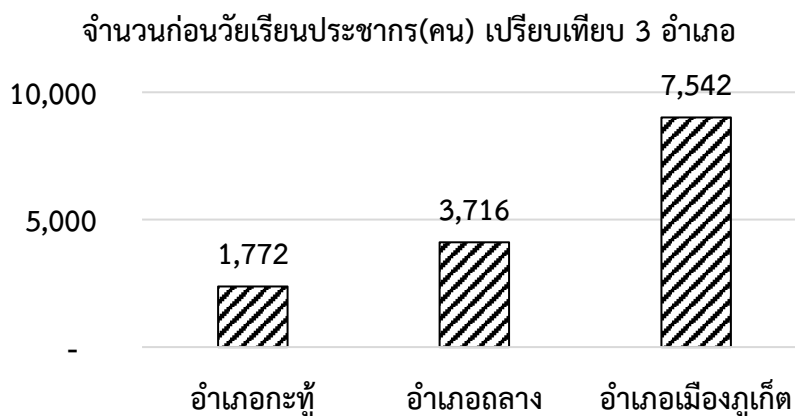


### ข้อมูลประชากรก่อนวัยเรียนจังหวัดภูเก็ต

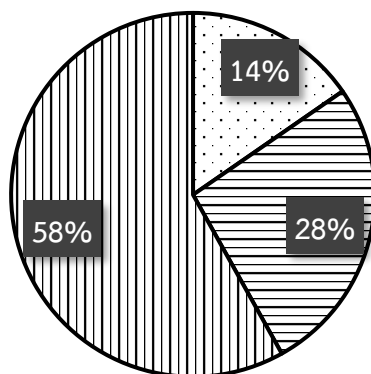
ประชากรก่อนวัยเรียนในที่นี้หมายถึงประชากรในกลุ่มอายุตั้งแต่วัยแรกเกิด ถึง กลุ่มอายุ 2 ปี

จำนวนประชากรก่อนวัยเรียน(แรกเกิด - 2 ปี) ปี 2564 จำแนกรายอำเภอ

อายุ	จำนวนประชากร(คน) จำแนกตามอำเภอ			จังหวัดภูเก็ต รวม 3 อำเภอ
	เมืองภูเก็ต	กลาง	กะทู้	
< 1 ปี	2,178	1,103	496	3,777
1 ปี	2,570	1,251	605	4,426
2 ปี	2,794	1,362	671	4,827
จังหวัดภูเก็ต รวม 3 อำเภอ	7,542	3,716	1,772	13,030



สัดส่วนจำนวนประชากรก่อนวัยเรียน(คน)  
เปรียบเทียบ 3 อำเภอ



□ อำเภอกะทู้   □ อำเภอกลาง   □ อำเภอเมืองภูเก็ต

### ข้อมูลประชากรวัยเรียนจังหวัดภูเก็ต

ประชากรวัยเรียน หมายถึง ประชากรในกลุ่มอายุ 3-17 ปี และเพื่อให้การจัดการศึกษาเหมาะสมกับพัฒนาการของแต่ละช่วงอายุนั้น จึงได้มีการแบ่งประชากรตามกลุ่มอายุวัยในแต่ละระดับการศึกษาดังนี้

กลุ่มอายุ 3-5 ปี	คือประชากรกลุ่มวัยเรียนระดับก่อนประถมศึกษา
กลุ่มอายุ 6-11 ปี	คือประชากรกลุ่มวัยเรียนระดับประถมศึกษา
กลุ่มอายุ 12-14 ปี	คือประชากรกลุ่มวัยเรียนระดับมัธยมศึกษาตอนต้น
กลุ่มอายุ 15-17 ปี	คือประชากรกลุ่มวัยเรียนระดับมัธยมศึกษาตอนปลาย

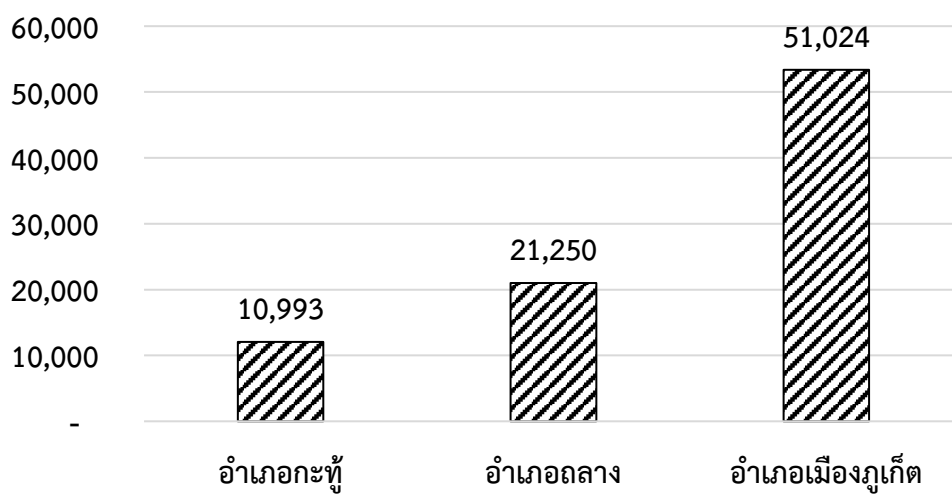
ที่มา: รายงานเรื่องปีการศึกษาเฉลี่ยของประชากรไทยปี 2562 สำนักงานเลขาธิการสภาการศึกษา

#### จำนวนประชากรวัยเรียน(3-17ปี) จังหวัดภูเก็ตแยกตามช่วงอายุปี 2564

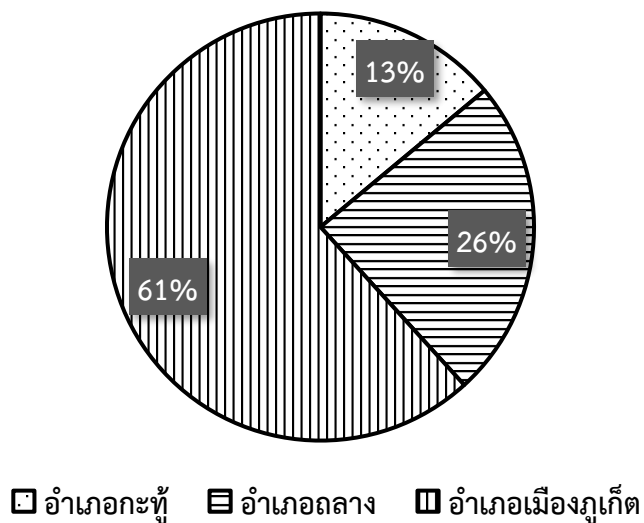
อายุ	จำนวนประชากร(คน)			จังหวัดภูเก็ต รวม 3 อำเภอ
	เมืองภูเก็ต	กลาง	กะทู้	
3 ปี	2,898	1,426	690	5,014
4 ปี	3,087	1,408	751	5,246
5 ปี	3,106	1,409	709	5,224
6 ปี	3,222	1,387	814	5,423
7 ปี	3,400	1,434	735	5,569
8 ปี	3,621	1,586	804	6,011
9 ปี	3,649	1,505	786	5,940
10 ปี	3,559	1,468	749	5,776
11 ปี	3,509	1,444	781	5,734
12 ปี	3,552	1,400	692	5,644
13 ปี	3,582	1,360	700	5,642
14 ปี	3,627	1,382	698	5,707
15 ปี	3,512	1,326	700	5,538
16 ปี	3,463	1,299	720	5,482
17 ปี	3,237	1,416	664	5,317
<b>จังหวัดภูเก็ต รวม 3 อำเภอ</b>	<b>51,024</b>	<b>21,250</b>	<b>10,993</b>	<b>83,267</b>

ที่มา: ระบบสถิติทางการทะเบียนกรมการปกครอง (สิงหาคม 2564)

จำนวนประชากรวัยเรียน(3-17ปี) (คน) จำแนกรายอำเภอ



สัดส่วนประชากรวัยเรียน(3-17ปี) (คน) เปรียบเทียบ 3 อำเภอ



## 1. จำนวนประชากรจังหวัดภูเก็ตจำแนกตามเพศและอายุ ในช่วงอายุ 0 – 25 ปี ในปี 2564

ช่วงอายุ	จำนวนประชากร(คน)		
	ชาย	หญิง	รวม
น้อยกว่า 1 ปี	1,964	1,813	3,777
1 ปี	2,256	2,170	4,426
2 ปี	2,474	2,353	4,827
3 ปี	2,584	2,430	5,014
4 ปี	2,742	2,504	5,246
5 ปี	2,689	2,535	5,224
6 ปี	2,793	2,630	5,423
7 ปี	2,801	2,768	5,569
8 ปี	3,118	2,893	6,011
9 ปี	3,061	2,879	5,940
10 ปี	3,007	2,769	5,776
11 ปี	2,970	2,764	5,734
12 ปี	2,833	2,811	5,644
13 ปี	2,887	2,755	5,642
14 ปี	2,911	2,796	5,707
15 ปี	2,852	2,686	5,538
16 ปี	2,725	2,757	5,482
17 ปี	2,686	2,631	5,317
18 ปี	2,652	2,672	5,324
19 ปี	2,618	2,612	5,230
20 ปี	2,553	2,562	5,115
21 ปี	2,513	2,614	5,127
22 ปี	2,411	2,722	5,133
23 ปี	2,524	3,008	5,532
24 ปี	2,860	3,146	6,006
25 ปี	2,920	3,363	6,283
<b>รวม</b>	<b>70,404</b>	<b>69,643</b>	<b>140,047</b>

## 1.1 ประชากรก่อนวัยเรียน (0 – 2 ปี) จังหวัดภูเก็ต ในปี 2564

ช่วงอายุ	จำนวนประชากร(คน)		
	ชาย	หญิง	รวม
น้อยกว่า 1 ปี	1,964	1,813	3,777
1 ปี	2,256	2,170	4,426
2 ปี	2,474	2,353	4,827
<b>รวม</b>	<b>6,694</b>	<b>6,336</b>	<b>13,030</b>

## 1.2 ประชากรวัยเรียนระดับก่อนประถมศึกษา (3 – 5 ปี) จังหวัดภูเก็ต ในปี 2564

ช่วงอายุ	จำนวนประชากร(คน)		
	ชาย	หญิง	รวม
3 ปี	2,584	2,430	5,014
4 ปี	2,742	2,504	5,246
5 ปี	2,689	2,535	5,224
<b>รวม</b>	<b>8,015</b>	<b>7,469</b>	<b>15,484</b>

## 1.3 ประชากรวัยเรียนระดับประถมศึกษา (6 – 11 ปี) จังหวัดภูเก็ต ในปี 2564

ช่วงอายุ	จำนวนประชากร(คน)		
	ชาย	หญิง	รวม
6 ปี	2,793	2,630	5,423
7 ปี	2,801	2,768	5,569
8 ปี	3,118	2,893	6,011
9 ปี	3,061	2,879	5,940
10 ปี	3,007	2,769	5,776
11 ปี	2,970	2,764	5,734
<b>รวม</b>	<b>17,750</b>	<b>16,703</b>	<b>34,453</b>



## 1.4 ประชากรวัยเรียนระดับมัธยมศึกษาตอนต้น (12 – 14 ปี) จังหวัดภูเก็ต ในปี 2564

ช่วงอายุ	จำนวนประชากร(คน)		
	ชาย	หญิง	รวม
12 ปี	2,833	2,811	5,644
13 ปี	2,887	2,755	5,642
14 ปี	2,911	2,796	5,707
รวม	8,631	8,362	16,993

## 1.5 ประชากรวัยเรียนระดับมัธยมศึกษาตอนปลาย (15 – 17 ปี) จังหวัดภูเก็ต ในปี 2564

ช่วงอายุ	จำนวนประชากร(คน)		
	ชาย	หญิง	รวม
15 ปี	2,852	2,686	5,538
16 ปี	2,725	2,757	5,482
17 ปี	2,686	2,631	5,317
รวม	8,263	8,074	16,337

## 1.6 รวมประชากรวัยเรียน (3 – 17 ปี) จังหวัดภูเก็ต ในปี 2564

ช่วงอายุ	จำนวนประชากร(คน)		
	ชาย	หญิง	รวม
3 – 17 ปี	42,659	40,608	83,267

แหล่งข้อมูล : ระบบสถิติทางการทะเบียนกรมการปกครอง สิงหาคม 2564

## 2. จำนวนสถานศึกษาในจังหวัดภูเก็ต ปีการศึกษา 2564 จำแนกตามสังกัด

หน่วยงานต้นสังกัด	จำนวน(แห่ง)
<b>1. สำนักงานคณะกรรมการการศึกษาขั้นพื้นฐาน</b>	<b>59</b>
1.1 สำนักงานเขตพื้นที่การศึกษาประถมศึกษาภูเก็ต	49
1.2 สำนักงานเขตพื้นที่การศึกษามัธยมศึกษาพังงา ภูเก็ต ระนอง	7
1.3 สำนักบริหารงานการศึกษาพิเศษ	3
1.3.1 โรงเรียนเฉพาะความพิการ	1
1.3.2 ศูนย์การศึกษาพิเศษ	1
1.3.3 โรงเรียนศึกษาสงเคราะห์	1
<b>2. สำนักงานคณะกรรมการส่งเสริมการศึกษาเอกชน</b>	<b>161</b>
<b>2.1 โรงเรียนเอกชนในระบบ</b>	<b>34</b>
2.1.1 โรงเรียนเอกชนในระบบ ประเภทสามัญศึกษา(ทั่วไป)	21
2.1.2 โรงเรียนเอกชนในระบบ ประเภทสามัญศึกษา(การกุศลของวัด)	1
2.1.3 โรงเรียนเอกชนในระบบ ประเภทนานาชาติ	12
<b>2.2 โรงเรียนเอกชนนอกระบบ</b>	<b>127</b>
2.2.1 โรงเรียนเอกชนนอกระบบประเภทสร้างเสริมทักษะชีวิต	11
2.2.2 โรงเรียนเอกชนนอกระบบประเภทวิชาชีพ	64
2.2.3 โรงเรียนเอกชนนอกระบบประเภทศิลปะและกีฬา	12
2.2.4 โรงเรียนเอกชนนอกระบบประเภททวดวิชา	39
2.2.5 โรงเรียนเอกชนนอกระบบประเภทสอนศาสนา	1
<b>3. องค์กรปกครองส่วนท้องถิ่น</b>	<b>60</b>
<b>3.1 โรงเรียนในสังกัดองค์กรปกครองส่วนท้องถิ่น</b>	<b>25</b>
3.1.1 โรงเรียนในสังกัดองค์การบริหารส่วนจังหวัดภูเก็ต	5
3.1.2 โรงเรียนในสังกัดเทศบาล	18
(1) เทศบาลนครภูเก็ต	7
(2) เทศบาลตำบลรัษฎา	1
(3) เทศบาลตำบลกะรน	1
(4) เทศบาลตำบลเชิงทะเล	1
(5) เทศบาลตำบลเทพกระษัตรี	1

หน่วยงานต้นสังกัด	จำนวน(แห่ง)
(6) เทศบาลตำบลป่าคอก	1
(7) เทศบาลตำบลศรีสุนทร	1
(8) เทศบาลเมืองกะทู้	2
(9) เทศบาลเมืองป่าตอง	3
<b>3.1.3 องค์การบริหารส่วนตำบล</b>	<b>2</b>
(1) องค์การบริหารส่วนตำบลเชิงทะเล	1
(2) องค์การบริหารส่วนตำบลกมลา	1
<b>3.2 ศูนย์พัฒนาเด็กเล็ก</b>	<b>35</b>
<b>4. สำนักงานส่งเสริมการศึกษานอกระบบและการศึกษาตามอัธยาศัย</b> (นับเฉพาะศูนย์ กศน. อำเภอ)	<b>3</b>
<b>5. สำนักงานคณะกรรมการการอาชีวศึกษา</b>	<b>6</b>
<b>6. กระทรวงการอุดมศึกษาวิทยาศาสตร์วิจัยและนวัตกรรม</b>	<b>4</b>
6.1 สถาบันอุดมศึกษา (มหาวิทยาลัยราชภัฏภูเก็ต มหาวิทยาลัยสงขลานครินทร์ วิทยาเขตภูเก็ต มหาวิทยาลัยราชพฤกษ์ ศูนย์การศึกษานอกสถานที่ตั้ง จังหวัดภูเก็ต)	3
6.2 โรงเรียนสาธิตในสังกัดมหาวิทยาลัย	1
<b>รวม</b>	<b>293</b>

สรุปจำนวนนักเรียน/นักศึกษาในจังหวัดภูเก็ต จำนวนตามระดับการศึกษาแยกรายสังกัด/สถานศึกษา ปีการศึกษา 2564

ที่	สถานศึกษา/หน่วยงาน	ก่อนประถมศึกษา			ประถมศึกษา			ม.ต้น			ม.ปลาย		
		ชาย	หญิง	รวม	ชาย	หญิง	รวม	ชาย	หญิง	รวม	ชาย	หญิง	รวม
1	สพบ.ภูเก็ต	608	531	1,139	6,229	5,617	11,846	1,150	903	2,053	68	68	136
2	สพม.พังงา ภูเก็ต ระนอง	-	-	-	-	-	-	2,690	3,580	6,270	1,992	3,285	5,277
3	การศึกษาพิเศษ	133	79	212	241	191	432	209	178	387	109	90	199
4	โรงเรียนเอกชนสามัญ	1,839	1,842	3,681	4,399	4,315	8,714	1,198	1,113	2,311	447	627	1,074
5	โรงเรียนเอกชนนานาชาติ	226	227	453	635	600	1,235	470	436	906	234	225	459
6	โรงเรียนในสังกัดองค์กรปกครองส่วนท้องถิ่น	2,306	2,148	4,454	5,595	5,233	10,828	1,760	1,356	3,116	238	342	580
7	ศูนย์พัฒนาเด็กเล็กในสังกัดองค์กรปกครองส่วนท้องถิ่น	1,560	1,492	3,052	-	-	-	-	-	-	-	-	-
8	โรงเรียนสาธิตมหาวิทยาลัย	99	90	189	144	122	266	91	45	136	40	57	97
9	กศน.จังหวัดภูเก็ต	-	-	-	111	83	194	1,288	790	2,078	1,378	1,300	2,678
10	สถาบันอาชีวศึกษา	-	-	-	-	-	-	-	-	-	-	-	-
11	สถาบันอุดมศึกษา	-	-	-	-	-	-	-	-	-	-	-	-
	<b>รวม</b>	<b>6,771</b>	<b>6,409</b>	<b>13,180</b>	<b>17,354</b>	<b>16,161</b>	<b>33,515</b>	<b>8,856</b>	<b>8,401</b>	<b>17,257</b>	<b>4,506</b>	<b>5,994</b>	<b>10,500</b>

สรุปจำนวนนักเรียน/นักศึกษาในจังหวัดภูเก็ต จำแนกตามระดับการศึกษาแยกรายสังกัด/สถานศึกษา (ต่อ)

ที่	สถานศึกษา/หน่วยงาน	อาชีวศึกษา			อุดมศึกษา			รวม		
		ชาย	หญิง	รวม	ชาย	หญิง	รวม	ชาย	หญิง	รวม
1	สพบ.ภูเก็ต	-	-	-	-	-	-	8,630	7,644	16,274
2	สพม.พังงา ภูเก็ต ระนอง	-	-	-	-	-	-	4,682	6,865	11,547
3	การศึกษพิเศษ	-	-	-	-	-	-	570	465	1,230
4	โรงเรียนเอกขณสามัญ	-	-	-	-	-	-	7,883	7,897	15,780
5	โรงเรียนเอกขณนานาชาติ	-	-	-	-	-	-	1,565	1,488	3,053
6	โรงเรียนในสังกัดองค์กรปกครองส่วนท้องถิ่น	-	-	-	-	-	-	9,899	9,079	18,978
7	ศูนย์พัฒนาเด็กเล็กในสังกัดองค์กรปกครองส่วนท้องถิ่น	-	-	-	-	-	-	1,560	1,492	3,052
8	โรงเรียนสาธิตมหาวิทยาลัย	-	-	-	-	-	-	374	314	688
9	สำนักงาน กศน.จังหวัดภูเก็ต	-	-	-	-	-	-	2,777	2,173	4,950
10	สถาบันอาชีวศึกษา	4,363	3,385	7,748	-	-	-	4,363	3,385	7,748
11	สถาบันอุดมศึกษา	-	-	-	3,761	6,888	10,649	3,761	6,888	10,649
	<b>รวม</b>	<b>4,363</b>	<b>3,385</b>	<b>7,748</b>	<b>3,881</b>	<b>7,033</b>	<b>10,914</b>	<b>46,064</b>	<b>47,690</b>	<b>93,949</b>

สรุปจำนวนผู้บริหาร ครู/อาจารย์ ของสถานศึกษาในจังหวัดภูเก็ต จำแนกรายสังกัด/สถานศึกษา  
ปีการศึกษา 2564

ที่	หน่วยงาน/สถานศึกษา	จำนวน (คน)		
		ผู้บริหาร	ครู/อาจารย์	รวม
1	สำนักงานเขตพื้นที่การศึกษา ประถมศึกษาภูเก็ต	76	956	1,032
2	สำนักงานเขตพื้นที่การศึกษา มัธยมศึกษาพังงา ภูเก็ต ระนอง	25	528	553
3	สำนักบริหารงานการศึกษาพิเศษ	9	123	132
4	โรงเรียนเอกชนสามัญ	40	1,097	1,137
5	โรงเรียนเอกชนนานาชาติ	22	453	475
6	โรงเรียนในสังกัดองค์กรปกครองส่วนท้องถิ่น	34	770	804
7	โรงเรียนสาธิตมหาวิทยาลัย	-	50	50
8	สำนักงาน กศน.จังหวัดภูเก็ต	2	41	43
9	สถาบันอาชีวศึกษา	22	282	304
10	สถาบันอุดมศึกษา	3	503	506
	<b>รวม</b>	<b>233</b>	<b>4,803</b>	<b>5,036</b>

**สรุปสัดส่วนจำนวนครู/อาจารย์ต่อจำนวนนักเรียนในสถานศึกษาในจังหวัดภูเก็ต**  
**จำแนกรายสังกัด/สถานศึกษา ปีการศึกษา 2564**

ที่	หน่วยงาน/สถานศึกษา	จำนวน (คน)		สัดส่วนครู/อาจารย์ ต่อ นักเรียน/นักศึกษา
		ครู/อาจารย์	นักเรียน/ นักศึกษา	
1	สำนักงานเขตพื้นที่การศึกษาประถมศึกษาภูเก็ต	956	16,274	1:18
2	สำนักงานเขตพื้นที่การศึกษามัธยมศึกษา พังงา ภูเก็ต ระนอง	528	11,547	1:22
3	สำนักบริหารงานการศึกษาพิเศษ	123	1,230	1:10
4	โรงเรียนเอกชนสามัญ	1,097	15,780	1:15
5	โรงเรียนเอกชนนานาชาติ	453	3,053	1:7
6	โรงเรียนในสังกัดองค์กรปกครองส่วนท้องถิ่น	770	18,978	1:25
7	โรงเรียนสาธิตมหาวิทยาลัย	50	688	1:14
8	สำนักงาน กศน.จังหวัดภูเก็ต	41	4,950	1:121
9	สถาบันอาชีวศึกษา	282	7,748	1:28
10	สถาบันอุดมศึกษา	503	10,649	1:22

สัดส่วนจำนวนนักเรียนมัธยมศึกษาตอนปลายสายสามัญ  
กับจำนวนนักเรียนอาชีวศึกษาระดับ ปวช. ในจังหวัดภูเก็ต

รายการ	มัธยมศึกษาตอนปลาย สายสามัญ	อาชีวศึกษา ระดับ ปวช.	รวม
จำนวนนักเรียน/ นักศึกษา (คน)	7,363	5,420	12,783
คิดเป็นร้อยละ	58%	42%	100%

หมายเหตุ : ไม่นับรวมจำนวนนักเรียนใน กศน. และโรงเรียนนานาชาติ

แผนภูมิแสดงสัดส่วนจำนวนนักเรียนในสายสามัญระดับ ม.ปลาย  
เทียบกับสายอาชีพ

▣ มัธยมศึกษาตอนปลายสายสามัญ    ▤ อาชีวศึกษาระดับ ปวช.





สาขาวิชาในสถาบันอาชีวศึกษาที่มีนักเรียน/นักศึกษา เรียนมากที่สุด ในปีการศึกษา 2564  
เรียงลำดับจากสาขาวิชาที่มีจำนวนนักเรียน/นักศึกษา มากที่สุดไปหาน้อยที่สุด

ที่	สาขาวิชา	จำนวนนักเรียน/นักศึกษา(คน)			คิดเป็นร้อยละ
		ชาย	หญิง	ทั้งหมด	
1	ช่างอุตสาหกรรม	1,563	235	1,798	23.21%
2	อุตสาหกรรมการท่องเที่ยว	522	1233	1,755	22.65%
3	พาณิชยกรรม-บริหารธุรกิจ	659	932	1,591	20.53%
4	คหกรรม	481	702	1,183	15.27%
5	ยานยนต์	634	35	669	8.63%
6	ศิลปหัตถกรรม/ศิลปกรรม	260	155	415	5.36%
7	เทคโนโลยีและการสื่อสาร	225	57	282	3.64%
8	พาณิชยนาวิ	17	26	43	0.55%
9	อุตสาหกรรมบันเทิงและดนตรี	2	10	12	0.16%
	รวม	4,363	3,385	7,748	100.00%

คณะในมหาวิทยาลัยที่มีจำนวนผู้สำเร็จการศึกษามากที่สุดในจังหวัดภูเก็ต ในปีการศึกษา 2563  
เรียงลำดับจากคณะที่มีจำนวนผู้สำเร็จการศึกษามากที่สุดไปหาน้อยที่สุด

ที่	คณะ	มหาวิทยาลัย	จำนวนผู้สำเร็จการศึกษา(คน)		คิดเป็นร้อยละ
			ชาย	หญิง	
1	คณะวิทยาการจัดการ	ม.ราชภัฏภูเก็ต	170	557	28.32%
2	คณะมนุษยศาสตร์และสังคมศาสตร์	ม.ราชภัฏภูเก็ต	230	369	23.33%
3	คณะครุศาสตร์	ม.ราชภัฏภูเก็ต	100	205	11.88%
4	คณะวิทยาศาสตร์และเทคโนโลยี	ม.ราชภัฏภูเก็ต	79	126	7.99%
5	คณะวิทยาศาสตร์ (FIS)	ม.สงขลานครินทร์ วิทยาเขตภูเก็ต	20	131	5.88%
6	คณะการบริหารและการท่องเที่ยว (FHT)	ม.สงขลานครินทร์ วิทยาเขตภูเก็ต	38	102	5.45%
7	คณะบริหารธุรกิจ	ม.ราชพฤกษ์ ศูนย์การศึกษานอกสถานที่ตั้ง จังหวัดภูเก็ต	36	91	4.95%
8	วิทยาลัยการคอมพิวเตอร์ (CoC)	ม.สงขลานครินทร์ วิทยาเขตภูเก็ต	61	34	3.70%
9	คณะบัญชี	ม.ราชพฤกษ์ ศูนย์การศึกษานอกสถานที่ตั้ง จังหวัดภูเก็ต	6	57	2.45%
10	คณะเทคโนโลยีและสิ่งแวดล้อม (FTE)	ม.สงขลานครินทร์ วิทยาเขตภูเก็ต	24	29	2.07%
11	คณะเทคโนโลยีการเกษตร	ม.ราชภัฏภูเก็ต	30	21	1.99%
12	คณะวิศวกรรมศาสตร์	ม.สงขลานครินทร์ วิทยาเขตภูเก็ต	37	14	1.99%
		รวม	831	1,736	100.00%

### 3. จำนวนห้องเรียนในสถานศึกษา จำแนกตามระดับชั้น

#### 3.1 จำนวนห้องเรียนของสถานศึกษาในสังกัดสำนักงานเขตพื้นที่การศึกษาประถมศึกษาประจวบคีรีขันธ์ สำนักงานคณะกรรมการการศึกษาขั้นพื้นฐาน

ที่	ชื่อสถานศึกษา	จำนวนห้องเรียน จำแนกตามระดับชั้น (ห้อง)																รวม
		อ.1	อ.2	อ.3	ป.1	ป.2	ป.3	ป.4	ป.5	ป.6	ม.1	ม.2	ม.3	ม.4	ม.5	ม.6		
1	บ้านบางตุ	-	1	1	1	1	1	1	1	1	1	1	1	1	-	-	-	8
2	บ้านสะปำ "มงคลวิทยา"	-	1	2	2	2	2	2	2	2	2	2	2	2	-	-	-	21
3	เกาะมะพร้าว	-	1	1	1	1	1	1	1	1	1	1	1	-	-	-	-	8
4	บ้านกุฎ	-	1	1	2	2	2	2	2	2	2	2	2	-	-	-	-	13
5	เกาะสีเฮอร์	-	2	2	3	3	3	3	3	3	3	3	3	-	-	-	-	31
6	บ้านทุ่งคา "บุญยจรประชาอาสา"	-	2	2	2	2	2	2	2	2	2	2	2	-	-	-	-	16
7	อนุบาลภูเก็ต	-	7	7	7	7	7	7	7	7	7	7	7	-	-	-	-	56
8	วิจิตสงคราม	-	2	2	2	2	2	2	2	2	2	2	2	2	2	2	2	30
9	วัดเทพนิมิตร	-	2	3	2	2	2	2	2	2	2	2	2	-	-	-	-	23
10	แหลมพันวา	-	1	1	1	1	1	1	1	1	1	1	1	-	-	-	-	8
11	บ้านอ่าวน้ำบ่อ	-	1	2	1	1	1	1	1	1	1	1	1	-	-	-	-	12
12	บ้านกะต๊ะ(ตรีทศยุทธอุปถัมภ์)	-	-	-	1	2	1	1	1	1	1	1	1	-	-	-	-	7
13	วัดสุวรรณคีรีเขต	-	-	-	1	1	1	1	1	1	1	1	1	-	-	-	-	6
14	วัดสว่างอารมณ์	-	3	3	4	4	3	2	2	2	2	2	2	-	-	-	-	29
15	เกาะโหลน	-	-	-	1	-	1	1	-	-	-	-	-	-	-	-	-	3
16	บ้านฉลอง	-	2	2	3	2	2	2	2	3	-	-	-	-	-	-	-	18
17	วัดถ้ำวิมานงาม	-	2	1	2	1	1	1	1	1	-	-	-	-	-	-	-	10
18	ไทยรัฐวิทยา 29(กะทู้)	-	2	2	2	2	2	2	2	2	-	-	-	-	-	-	-	16
19	บ้านบางพอง	-	1	1	1	1	1	1	1	1	-	-	-	-	-	-	-	8
20	วัดเก็ตโฮ่	-	1	1	1	1	1	1	1	1	-	-	-	-	-	-	-	8
21	วัดสุวรรณคีรีวงก์	-	1	1	2	2	2	2	2	2	2	2	2	-	-	-	-	20

ที่	ชื่อสถานศึกษา	จำนวนห้องเรียน จำแนกตามระดับชั้น (ห้อง)												รวม			
		อ.1	อ.2	อ.3	ป.1	ป.2	ป.3	ป.4	ป.5	ป.6	ม.1	ม.2	ม.3		ม.4	ม.5	ม.6
22	บ้านกะหลิม	1	1	1	1	1	1	1	1	1	1	1	1	-	-	-	9
23	บ้านไม้ขาว	-	1	1	1	1	1	1	1	1	1	1	1	-	-	-	8
24	หงษ์หยกบำรุง	-	2	2	2	2	2	2	2	2	2	2	2	-	-	-	22
25	บ้านหมากปรง	-	1	2	2	1	1	1	1	1	1	1	1	-	-	-	10
26	บ้านคอเอน	-	1	1	1	1	1	1	1	1	1	1	1	-	-	-	8
27	ท่าฉัตรไชย	-	1	1	1	1	1	1	1	1	1	1	1	-	-	-	8
28	วัดมงคลวราราม	-	-	-	2	2	1	1	1	1	1	1	2	-	-	-	9
29	บ้านสาตุ	-	1	1	1	1	1	1	1	1	1	1	1	-	-	-	8
30	วัดเมืองใหม่	-	1	1	1	1	1	1	1	1	1	1	1	-	-	-	8
31	กลางพระนางสร้าง	-	1	2	4	4	4	3	4	4	3	2	2	-	-	-	34
32	วัดเทพกระษัตรี	-	2	2	2	2	2	2	2	2	2	2	2	-	-	-	17
33	บ้านโคกวัดใหม่	-	1	1	1	1	1	1	1	1	1	1	1	-	-	-	8
34	บ้านพรุจำปา	-	1	1	1	1	1	1	1	1	1	1	1	-	-	-	8
35	บ้านป่าครองชีพ	-	2	1	2	1	1	1	1	1	1	1	1	-	-	-	10
36	บ้านแหลมทราย	1	1	1	1	1	1	1	1	1	1	1	1	-	-	-	9
37	บ้านบางเทา	1	2	2	3	3	3	3	3	3	2	2	2	-	-	-	29
38	บ้านเชิงทะเล(ตันติวิท)	-	1	1	1	1	1	1	1	1	1	1	1	-	-	-	8
39	วัดศรีสุนทร(มิตรภาพ15)	-	1	2	2	2	2	2	2	2	2	2	2	-	-	-	21
40	บ้านท่าเรือ	-	1	1	1	1	1	1	1	1	1	1	1	-	-	-	8
41	บ้านลิพอน	-	1	1	1	1	1	1	1	1	1	1	1	-	-	-	8
42	บ้านมาหนัก	1	1	1	1	1	1	1	1	1	1	1	1	-	-	-	9
43	บ้านอ่าวปอ	-	1	1	1	1	1	1	1	1	1	1	1	-	-	-	8
44	สีพีสุรินทร์บำรุง	1	1	2	1	1	1	1	1	1	1	1	1	-	-	-	10
45	บ้านป่าคอก	1	1	1	2	1	1	1	1	1	1	1	1	-	-	-	10

ที่	ชื่อสถานศึกษา	จำนวนห้องเรียน จำแนกตามระดับชั้น (ห้อง)												รวม			
		อ.1	อ.2	อ.3	ป.1	ป.2	ป.3	ป.4	ป.5	ป.6	ม.1	ม.2	ม.3		ม.4	ม.5	ม.6
46	บ้านพารา	-	1	1	1	1	1	1	1	1	-	-	-	-	-	-	8
47	บ้านบางโรง	-	1	1	1	1	1	1	1	1	-	-	-	-	-	-	8
48	บ้านเกาะนาคา	-	1	1	1	1	1	1	1	1	-	-	-	-	-	-	8
49	บ้านโนนทอน	-	1	1	-	-	-	-	-	-	-	-	-	-	-	-	2
	รวม	6	64	69	81	76	74	72	71	72	25	25	23	2	2	2	664

### 3.2 จำนวนห้องเรียนของสถานศึกษาในสังกัดสำนักงานเขตพื้นที่การศึกษามัธยมศึกษา เขต 14 สำนักงานคณะกรรมการการศึกษาขั้นพื้นฐาน

ที่	ชื่อสถานศึกษา	จำนวนห้องเรียน จำแนกตามระดับชั้น (ห้อง)						รวม
		ม.1	ม.2	ม.3	ม.4	ม.5	ม.6	
1	ภูเก็ตวิทยาลัย	14	13	12	14	14	13	80
2	สตรีภูเก็ต	13	13	13	14	14	14	81
3	เฉลิมพระเกียรติสมเด็จพระศรีนครินทร์ ภูเก็ต	13	13	10	12	11	9	68
4	กะทู้วิทยา	6	6	8	4	4	4	32
5	เมืองกลาง	11	11	11	8	8	7	56
6	เชิงทะเลวิทยาคม จุติ-ก้อง อนุสรณ์	3	3	3	3	3	3	18
7	วีรสตรีอนุสรณ์	2	2	2	1	1	1	9
	รวม	62	61	59	56	55	51	344

3.3 จำนวนห้องเรียนของสถานศึกษาในสังกัดสำนักงานศึกษาพิเศษ สำนักงานบริหารงานการศึกษาพิเศษ สำนักงานคณะกรรมการการศึกษาขั้นพื้นฐาน

ที่	ชื่อสถานศึกษา	จำนวนห้องเรียน จำแนกตามระดับชั้น (ห้อง)															
		อ.1	อ.2	อ.3	ป.1	ป.2	ป.3	ป.4	ป.5	ป.6	ม.1	ม.2	ม.3	ม.4	ม.5	ม.6	รวม
1	ภูเก็ตปัญญานุกูล	-	-	1	2	2	2	2	3	2	3	3	2	2	2	2	29
2	ราชประชานุเคราะห์ 36 จังหวัดภูเก็ต	-	1		2	2	2	2	3	3	3	2	3	3	3	30	
	<b>รวม</b>		<b>2</b>		<b>4</b>	<b>4</b>	<b>4</b>	<b>4</b>	<b>5</b>	<b>5</b>	<b>6</b>	<b>5</b>	<b>5</b>	<b>5</b>	<b>5</b>	<b>59</b>	
3	ศูนย์การศึกษาพิเศษ ประจำจังหวัดภูเก็ต	มีเฉพาะระดับชั้น "เตรียมความพร้อม" จำนวน 16 ห้อง															
																	<b>16</b>

## 3.4 จำนวนห้องเรียนของสถานศึกษาในสังกัดสำนักงานคณะกรรมการส่งเสริมการศึกษาเอกชน

ที่	ชื่อสถานศึกษา	จำนวนห้องเรียน จำแนกตามระดับชั้น (ห้อง)																			รวม
		เตรียมอนุบาล	อ.1	อ.2	อ.3	ป.1	ป.2	ป.3	ป.4	ป.5	ป.6	ม.1	ม.2	ม.3	ม.4	ม.5	ม.6				
1	ขจรเกียรติศึกษา	1	4	4	5	4	5	5	4	6	4	6	6	3	4	2	67				
2	ขจรเกียรติเชิงทะเล	1	2	2	2	2	2	1	-	-	-	-	-	-	-	-	12				
3	อนุบาลกาญจน์ ภูเก็ต	-	3	3	4	-	-	-	-	-	-	-	-	-	-	-	10				
4	ถลางวิทยา	-	-	-	-	2	2	2	2	2	2	-	-	-	-	-	12				
5	บำรุงพลาภูเก็ต	-	1	1	1	1	1	1	1	1	-	-	-	-	-	-	7				
6	ขจรเกียรติถลาง	-	-	-	-	3	3	4	3	3	3	-	-	-	-	-	19				
7	ตริภคิพย์พัฒนา	-	1	1	1	1	1	1	1	1	1	-	-	-	-	-	9				
8	มุสลิมวิทยาภูเก็ต	-	3	3	3	5	5	5	5	5	5	5	5	3	2	3	62				
9	ภูเก็ตไทยหัวอาเซียนวิทยา	2	6	7	7	7	7	5	5	4	4	4	5	4	4	5	79				
10	กาญจนาวัฒน์วิทยา	-	-	-	-	2	2	2	2	2	2	1	-	-	-	-	11				
11	ดาราวิทยา	1	3	3	4	3	3	3	3	3	3	4	4	3	3	4	51				
12	เทพอำนาจวิทยา	1	1	1	1	1	1	1	1	1	1	-	-	-	-	-	10				
13	พุทธมงคลนิมิต	-	3	4	5	4	4	5	4	4	4	4	4	-	-	-	49				
14	วิทยาสาธิต	1	3	3	3	3	3	3	3	3	3	-	-	-	-	-	29				
15	อนุบาลกาญจนาวัฒน์วิทยา	1	3	2	2	-	-	-	-	-	-	-	-	-	-	-	8				
16	อนุบาลถลางวิทยา	-	86	86	75	-	-	-	-	-	-	-	-	-	-	-	247				
17	อนุบาลบุษบง	-	1	1	1	-	-	-	-	-	-	-	-	-	-	-	3				
18	กาะพัฒนา	-	1	1	1	1	1	1	1	1	1	-	-	-	-	-	9				
19	ขจรเกียรติพัฒนา	2	7	6	6	7	7	7	7	7	7	-	-	-	-	-	63				
20	ดาราสมุทรภูเก็ต	1	7	10	10	12	11	9	8	8	7	4	4	-	-	-	85				
21	อนุบาลกนกขวัญ	2	4	3	3	-	-	-	-	-	-	-	-	-	-	-	12				
22	อนุบาลกรีนเฮาส์ ภูเก็ต	1	1	1	1	-	-	-	-	-	-	-	-	-	-	-	4				
	<b>รวม</b>	<b>14</b>	<b>140</b>	<b>132</b>	<b>135</b>	<b>58</b>	<b>57</b>	<b>55</b>	<b>50</b>	<b>49</b>	<b>46</b>	<b>27</b>	<b>28</b>	<b>13</b>	<b>13</b>	<b>14</b>	<b>858</b>				





ที่	ชื่อสถานศึกษา	จำนวนห้องเรียน จำแนกตามระดับชั้น (ห้อง)												รวม			
		อ.1	อ.2	อ.3	ป.1	ป.2	ป.3	ป.4	ป.5	ป.6	ม.1	ม.2	ม.3		ม.4	ม.5	ม.6
23	เทศบาลเทพกระษัตรี	3	3	3	-	-	-	-	-	-	-	-	-	-	-	-	9
24	อนุบาลเทศบาลตำบลปากดোক	3	3	3	-	-	-	-	-	-	-	-	-	-	-	-	9
25	อนุบาลศรีสุนทร	3	3	3	-	-	-	-	-	-	-	-	-	-	-	-	9
	รวม	46	75	69	55	55	54	54	52	51	34	33	8	8	6	6	634

3.6 จำนวนห้องเรียนของโรงเรียนสาธิตมหาวิทยาลัยราชภัฏภูเก็ต

ที่	ชื่อสถานศึกษา	จำนวนห้องเรียน จำแนกตามระดับชั้น (ห้อง)																	
		เตรียมอนุบาล	อ.1	อ.2	อ.3	ป.1	ป.2	ป.3	ป.4	ป.5	ป.6	ม.1	ม.2	ม.3	ม.4	ม.5	ม.6	รวม	
1	สาธิตมหาวิทยาลัยราชภัฏภูเก็ต	2	3	2	2	2	2	2	2	2	2	2	2	2	2	2	1	1	30

3.7 จำนวนห้องเรียนของสถานศึกษาในสังกัดสำนักงานส่งเสริมการศึกษานอกระบบและการศึกษาตามอัธยาศัยจังหวัดภูเก็ต

ที่	ชื่อสถานศึกษา	จำนวนห้องเรียน ตามระดับชั้น (ห้อง)					รวม
		ประถมศึกษา	มัธยมศึกษาตอนต้น	มัธยมศึกษาตอนปลาย	มัธยมศึกษาตอนปลาย	รวม	
1	กศน.อำเภอเมืองภูเก็ต	13	18		21		52
2	กศน.อำเภอดงกลาง	1	12		9		22
3	กศน.อำเภอกะทู้	2	4		6		12
	รวม	16	34		36		86

3.8 จำนวนห้องเรียนของสถานศึกษาในสังกัดสำนักงานคณะกรรมการการอาชีวศึกษา

ที่	ชื่อสถานศึกษา	จำนวนห้องเรียน (ห้อง)										
		ปวช.1	ปวช.2	ปวช.3	ปวส.1	ปวส.2	ปวส.เทียบโอน	ป.ตรี ปี 1	ป.ตรี ปี 2	รวม		
1	วิทยาลัยเทคนิคคลอง	12	10	15	4	6	-	-	-	-	-	47
2	วิทยาลัยเทคนิคภูเก็ต	15	14	15	10	9	-	-	-	-	-	63
3	วิทยาลัยสารพัดช่างภูเก็ต	7	5	6	2	1	-	-	-	-	-	21
4	วิทยาลัยอาชีวศึกษาภูเก็ต	29	28	28	24	22	28	24	22	205	-	29
5	วิทยาลัยเทคโนโลยีภูเก็ต	5	5	5	7	7	-	-	-	-	-	5
6	วิทยาลัยอาชีวศึกษาบริหารธุรกิจภาคใต้	1	1	1	1	1	-	-	-	-	-	5
	<b>รวม</b>	<b>68</b>	<b>62</b>	<b>69</b>	<b>47</b>	<b>45</b>	<b>28</b>	<b>24</b>	<b>22</b>	<b>365</b>		

4. จำนวนผู้บริหารสถานศึกษาและครูในสถานศึกษาจำแนกตามสังกัดและสถานศึกษา ปีการศึกษา 2564

4.1.4. จำนวนผู้บริหารสถานศึกษาและครูในสังกัดสำนักงานเขตพื้นที่การศึกษามัธยมศึกษาเขต 1 ปีการศึกษา 2564

ที่	ชื่อสถานศึกษา	จำนวน (คน)								รวมครูและผู้บริหาร
		ผู้บริหาร (ผอ. และรอง ผอ.)	ครู (ข้าราชการ)	ครู (พนักงานราชการ)	ครู (อัตราจ้าง/จ้างสอน)	รวมครู				
1	โรงเรียนบ้านบางคู	1	10	-	2	12	13			
2	โรงเรียนบ้านสะปำ	2	33	-	2	35	37			
3	โรงเรียนเกาะมะพร้าว	1	4	-	1	5	6			
4	โรงเรียนบ้านกุ่ม	2	17	1	1	19	21			
5	โรงเรียนเกาะสีเฮอร์	3	39	-	2	41	44			
6	โรงเรียนบ้านทุ่งคา	2	25	-	1	26	28			
7	โรงเรียนอนุบาลภูเก็ต	5	85	-	2	87	92			
8	โรงเรียนวิเชียรมงคล	3	45	1	3	49	52			
9	โรงเรียนวัดเทพนิมิตร	3	36	2	1	39	42			
10	โรงเรียนแหลมพัฒนา	1	9	-	1	10	11			
11	โรงเรียนบ้านอ่าวน้ำบ่อ	2	19	-	-	19	21			
12	โรงเรียนบ้านกะตะ	1	9	1	-	10	11			
13	โรงเรียนวัดสุวรรณคีรีเขต	1	8	2	-	10	11			
14	โรงเรียนวัดสว่างอารมณ์	3	44	-	2	46	49			
15	โรงเรียนเกาะโหลน	1	1	-	-	1	2			
16	โรงเรียนบ้านฉลอง	2	25	1	1	27	29			
17	โรงเรียนวัดสัมฤทธิ์วาราม	1	13	-	1	14	15			
18	โรงเรียนไทยรัฐวิทยา	2	21	-	1	22	24			

ที่	ชื่อสถานศึกษา	จำนวน (คน)						
		ผู้บริหาร (ผอ. และรอง ผอ.)	ครู (ข้าราชการ)	ครู (พนักงานราชการ)	ครู (อัตราจ้าง/จ้างสอน)	รวมครู	รวมครูและผู้บริหาร	
19	โรงเรียนบ้านบางทอง	1	10	1	1	12	13	
20	โรงเรียนวัดเกตุไธ	1	10	-	1	11	12	
21	โรงเรียนวัดสุวรรณคีรีวงก์	2	28	1	1	30	32	
22	โรงเรียนบ้านกะหลิม	1	10	-	2	12	13	
23	โรงเรียนบ้านไม้ขาว	1	9	-	2	11	12	
24	โรงเรียนพงษ์หยวกป่ารุ้ง	2	32	1	-	33	35	
25	โรงเรียนบ้านหมากปรก	1	11	-	2	13	14	
26	โรงเรียนบ้านคอนเอน	1	10	1	2	13	14	
27	โรงเรียนท่าฉัตรไชย	1	9	-	-	9	10	
28	โรงเรียนวัดมงคลวราราม	1	11	-	2	13	14	
29	โรงเรียนบ้านสาตุ	1	6	-	1	7	8	
30	โรงเรียนบ้านโนนทอน	1	2	-	2	4	5	
31	โรงเรียนวัดเมืองใหม่	1	8	-	1	9	10	
32	โรงเรียนกลางพระนางสร้าง	4	52	1	3	56	60	
33	โรงเรียนวัดเทพกระษัตรี	2	24	2	2	28	30	
34	โรงเรียนบ้านโคกวัดใหม่	1	11	-	-	11	12	
35	โรงเรียนบ้านพรุจำปา	1	11	-	-	11	12	
36	โรงเรียนบ้านป่าครองชีพ	1	12	-	1	13	14	
37	โรงเรียนบ้านแหลมทราย	1	5	-	-	5	6	
38	โรงเรียนบ้านบางเทา	3	43	-	-	43	46	

ที่	ชื่อสถานศึกษา	จำนวน (คน)						
		ผู้บริหาร (ผอ. และรอง ผอ.)	ครู (ข้าราชการ)	ครู (พนักงานราชการ)	ครู (อัตราจ้าง/จ้างสอน)	รวมครู	รวมครูและผู้บริหาร	
39	โรงเรียนบ้านเชิงทะเลฯ	1	12	-	-	12	13	
40	โรงเรียนวัดศรีสุนทรฯ	2	29	1	-	30	32	
41	โรงเรียนบ้านท่าเรือ	1	12	-	1	13	14	
42	โรงเรียนบ้านลิพอน	1	12	-	-	12	13	
43	โรงเรียนบ้านท่าหมึก	1	13	-	-	13	14	
44	โรงเรียนบ้านอ่าวปอ	1	9	-	-	9	10	
45	โรงเรียนสิทิวสุนทรบำรุง	1	11	-	1	12	13	
46	โรงเรียนบ้านปากคอก	1	14	-	-	14	15	
47	โรงเรียนบ้านพารา	1	10	-	1	11	12	
48	โรงเรียนบ้านบางโรง	1	10	-	1	11	12	
49	โรงเรียนบ้านเกาะนาคา	1	2	-	1	3	4	
	<b>รวม</b>	<b>76</b>	<b>891</b>	<b>16</b>	<b>49</b>	<b>956</b>	<b>1,032</b>	

4.2 จำนวนผู้บริหารสถานศึกษาและครูในสังกัดสำนักงานเขตพื้นที่การศึกษามัธยมศึกษาพังงา ภูเก็ต ระนอง ปีการศึกษา 2564

ที่	ชื่อสถานศึกษา	จำนวน (คน)			
		ผู้บริหาร (ผอ. และรอง ผอ.)	ครู (ข้าราชการ)	รวมครู	รวมครูและผู้บริหาร
1	โรงเรียนภูเก็ตวิทยาลัย	5	143	143	148
2	โรงเรียนสตรีภูเก็ต	4	135	135	139
3	โรงเรียนเฉลิมพระเกียรติสมเด็จพระศรีนครินทร์ ภูเก็ต	5	108	108	113
4	โรงเรียนกะทู้วิทยา	3	19	19	22
5	โรงเรียนเมืองกลาง	5	77	77	82
6	โรงเรียนเชิงทะเลวิทยาคมจุดที่-ก้อง อนุสรณ์	2	23	23	25
7	โรงเรียนวีรสตรีอนุสรณ์	1	23	23	24
	รวม	25	528	528	553

4.3 จำนวนบุคลากรในสถานศึกษาในสังกัดสำนักงานศึกษาพิเศษ ปีการศึกษา 2564

ที่	ชื่อสถานศึกษา	จำนวนบุคลากร(คน)							
		ผู้บริหาร (ผอ. และ รอง ผอ.)	ครู (ข้าราชการ)	ครู (พนักงาน ราชการ)	ครู (อัตราจ้าง/ จ้างสอน)	บุคลากรสายสนับสนุน (ธุรการ, พนักงานราชการ, พนักงานขับรถ, แม่บ้าน, นักการ, ฯลฯ)	พี่เลี้ยง เด็กพิการ	รวมครู	รวมบุคลากร ทั้งหมด
1	โรงเรียนภูเก็ตปัญญานุกูล	4	32	18	-	32	-	46	50
2	โรงเรียนราชประชานุเคราะห์ 36 จังหวัดภูเก็ต	3	33	17	4	9	8	54	74
3	ศูนย์การศึกษาพิเศษ ประจำจังหวัดภูเก็ต	2	12	10	1	5	10	23	40
	<b>รวม</b>	<b>9</b>	<b>77</b>	<b>45</b>	<b>5</b>	<b>46</b>	<b>18</b>	<b>123</b>	<b>164</b>



4.4 จำนวนบุคลากรในสถานศึกษาในสังกัดสำนักงานคณะกรรมการส่งเสริมการศึกษาเอกชน ปีการศึกษา 2564

4.4.1 จำนวนบุคลากรในโรงเรียนเอกชนในระบบ ประเภทสามัญศึกษา

ที่	ชื่อสถานศึกษา	จำนวนบุคลากร(คน)				รวม
		ผู้บริหาร(ผอ. และรอง ผอ.)	ครูผู้สอน	บุคลากรสายสนับสนุน (ธุรการ, พนักงานขับรถ, แม่บ้าน, นักการ, ฯลฯ)	รวม	
1	โรงเรียนกาญจนาภิเษกวิทยาลัย	2	10	3	15	
2	โรงเรียนกมลพัฒน์	1	21	3	25	
3	โรงเรียนจรรยาพัฒนา	1	32	13	46	
4	โรงเรียนจรรยาพัฒนา	2	51	24	77	
5	โรงเรียนจรรยาพัฒนา	2	82	68	152	
6	โรงเรียนจรรยาพัฒนา	1	165	130	296	
7	โรงเรียนดารารังษิโย	3	116	57	176	
8	โรงเรียนดารารังษิโย	2	87	25	114	
9	โรงเรียนตฤณพัฒน	1	19	5	25	
10	โรงเรียนตฤณพัฒน	1	19	5	25	
11	โรงเรียนเทพอำนวยวิทยาลัย	1	10	8	19	
12	โรงเรียนบำรุงนภา ภูเก็ต	2	13	3	18	
13	โรงเรียนพุทธมณฑลนิมิตร	2	78	17	97	
14	โรงเรียนภูเก็ตไทยหัวอาเซียนวิทยา	1	160	83	244	
15	โรงเรียนมุสลิมวิทยาภูเก็ต	3	134	28	165	
16	โรงเรียนวิทยาลัยสาธิต	7	43	9	59	
17	โรงเรียนอนุบาลกนกวิทย	1	11	14	26	
18	โรงเรียนอนุบาลกรีนเฮาส์ ภูเก็ต	1	5	1	7	
19	โรงเรียนอนุบาลกาญจนาภิเษกวิทยาลัย	2	7	12	21	
20	โรงเรียนอนุบาลกลางวิทยา	2	18	5	25	
21	โรงเรียนอนุบาลบุษบง	1	5	3	9	
22	โรงเรียนอนุบาลลาภาน้ำ ภูเก็ต	1	11	5	17	
	<b>รวม</b>	<b>40</b>	<b>1,097</b>	<b>521</b>	<b>1,658</b>	

4.4.2 จำนวนบุคลากรในโรงเรียนเอกชนในระบบ ประเภทนานาชาติ

ที่	ชื่อสถานศึกษา	จำนวน(คน)					รวมทั้งหมด
		ผอ./รอง ผอ./ผู้จัดการ	ครูผู้สอน	พี่เลี้ยง	บุคลากรทางการศึกษา/ บุคลากรทั่วไป	รวม	
1	โรงเรียนจรรยาเรศนานาชาติ ภูเก็ต	1	68	-	34	103	
2	โรงเรียนนานาชาติ คิว เอส ไอ ภูเก็ต	2	12	1	2	17	
3	โรงเรียนนานาชาติ บัตส์ ภูเก็ต	1	6	-	8	15	
4	โรงเรียนนานาชาติ เบอร์ด้า คล๊อด ภูเก็ต	3	76	-	66	145	
5	โรงเรียนนานาชาติ ยูดับเบิลยูซี ประเทศไทย	1	13	23	114	151	
6	โรงเรียนนานาชาติ ไอค์ มิโดว์	1	15	2	18	36	
7	โรงเรียนนานาชาติ เฮตสตาร์ท	4	127	-	108	239	
8	โรงเรียนนานาชาติบริติช ภูเก็ต	2	115	-	27	144	
9	โรงเรียนนานาชาติปาล์มเฮาส์	1	1	-	3	5	
10	โรงเรียนนานาชาติมอนเตสซอรี เฮาส์ ภูเก็ต	1	6	-	10	17	
11	โรงเรียนนานาชาติอิมเมจินเซ็นแนลส์ ภูเก็ต	2	10	-	3	15	
12	โรงเรียนอนุบาลนานาชาติ เรนโบว์เทร์ราภูเก็ต	3	4	2	7	16	
	<b>รวม</b>	<b>22</b>	<b>453</b>	<b>28</b>	<b>400</b>	<b>903</b>	

## 4.5 จำนวนบุคลากรในสังกัดองค์การปกครองส่วนท้องถิ่น ปีการศึกษา 2564

ที่	องค์การปกครองส่วนท้องถิ่น	ชื่อสถานศึกษา	จำนวน (คน)	
			ผอ.และรอง ผอ.	ครูผู้สอน
1	เทศบาลตำบลภราดร	โรงเรียนเทศบาลวัดกิตติสังฆาราม	-	13
2	เทศบาลตำบลเชิงทะเล	โรงเรียนเทศบาลเชิงทะเล (ตันติวิท)	1	59
3	เทศบาลตำบลเทพกระษัตรี	โรงเรียนเทศบาลเทพกระษัตรี	1	12
4	เทศบาลตำบลปากคอก	โรงเรียนอนุบาลเทศบาลตำบลปากคอก	-	11
5	เทศบาลตำบลรัชฎา	โรงเรียนเทศบาลตำบลรัชฎา	1	7
6	เทศบาลตำบลศรีสุนทร	โรงเรียนอนุบาลศรีสุนทร	1	12
7	เทศบาลนครภูเก็ต	โรงเรียนเทศบาลบ้านบางเหนียว	4	59
8	เทศบาลนครภูเก็ต	โรงเรียนเทศบาลบ้านสามกอง (อนุวิเศษมูลนิธิอุทิศ)	3	4
9	เทศบาลนครภูเก็ต	โรงเรียนเทศบาลปลุกปัญญา ในพระอุปถัมภ์ฯ	3	117
10	เทศบาลนครภูเก็ต	โรงเรียนเทศบาลพิบูลสวัสดิ์	3	26
11	เทศบาลนครภูเก็ต	โรงเรียนเทศบาลเมืองภูเก็ต	5	62
12	เทศบาลนครภูเก็ต	โรงเรียนเทศบาลวัดจรงรังสรรค์	2	25
13	เทศบาลนครภูเก็ต	โรงเรียนอนุบาลเทศบาลนครภูเก็ต	2	17
14	เทศบาลเมืองกะทู้	โรงเรียนเทศบาล 1 เมืองกะทู้	-	15
15	เทศบาลเมืองกะทู้	โรงเรียนเทศบาล 2 บ้านกะทู้	1	45
16	เทศบาลเมืองป่าตอง	โรงเรียนเทศบาลเมืองป่าตอง (บ้านไสน้ำเย็น)	1	14
17	เทศบาลเมืองป่าตอง	โรงเรียนอนุบาลเทศบาลเมืองป่าตอง 1	1	16
18	เทศบาลเมืองป่าตอง	โรงเรียนอนุบาลเทศบาลเมืองป่าตอง 2	-	4
19	องค์การบริหารส่วนตำบลภราดร	โรงเรียนอนุบาลภราดร	-	6
20	องค์การบริหารส่วนตำบลเชิงทะเล	โรงเรียนอนุบาลองค์การบริหารส่วนตำบลเชิงทะเล	-	10

ที่	องค์การปกครองส่วนท้องถิ่น	ชื่อสถานศึกษา	จำนวน (คน)	
			ผอ.และรอง ผอ.	ครูผู้สอน
21	องค์การบริหารส่วนจังหวัดภูเก็ต	โรงเรียนองค์การบริหารส่วนจังหวัดบ้านนาบอน	1	36
22	องค์การบริหารส่วนจังหวัดภูเก็ต	โรงเรียนองค์การบริหารส่วนจังหวัดบ้านไม้เรียบ	1	32
23	องค์การบริหารส่วนจังหวัดภูเก็ต	โรงเรียนองค์การบริหารส่วนจังหวัดเมืองภูเก็ต	1	85
24	องค์การบริหารส่วนจังหวัดภูเก็ต	โรงเรียนอนุบาลองค์การบริหารส่วนจังหวัดภูเก็ตร่วมพัฒนา	1	16
25	องค์การบริหารส่วนจังหวัดภูเก็ต	โรงเรียนอบจ.บ้านตลาดเหนือ (วันครู 2502)	1	67
<b>รวม</b>			<b>34</b>	<b>770</b>
				<b>804</b>

#### 4.6 จำนวนบุคลากรของโรงเรียนสภิดมมหาวิทยาลัยราชภัฏภูเก็ต ปีการศึกษา 2564

ที่	ชื่อสถานศึกษา	จำนวนบุคลากร(คน)					
		ผู้บริหาร (ผอ. และ รอง ผอ.)	ครู (ข้าราชการ)	ครู (พนักงาน ราชการ)	ครู (อัตราจ้าง/ จ้างสอน)	บุคลากรสายสนับสนุน (ธุรการ, พนักงานราชการ, พนักงานขับรถ, แม่บ้าน, นักการ, ฯลฯ)	รวมบุคลากร ทั้งหมด
1	สภิดมวิทยาลัยราชภัฏภูเก็ต	-	-	2	48	6	50
							<b>56</b>

4.7 จำนวนบุคลากรในสังกัดสำนักงานส่งเสริมการศึกษานอกระบบและการศึกษาตามอัธยาศัยจังหวัดภูเก็ต

ที่	ชื่อสถานศึกษา	จำนวนบุคลากร(คน)								รวมบุคลากร ทั้งหมด
		ผู้บริหาร (ผอ. และ รอง ผอ.)	ครู (ข้าราชการ)	ครู (พนักงาน ราชการ)	ครู (อัตราจ้าง/ จ้างสอน)	บุคลากรสายสนับสนุน (ธุรการ,พนักงานราชการ, พนักงานขับรถ, แม่บ้าน, นักการ, ฯลฯ)	รวมครู	รวมบุคลากร ทั้งหมด		
1	กศน.อำเภอเมืองภูเก็ต	-	2	15	3	1	20	21		
2	กศน.อำเภอถลาง	1	2	9	1	2	12	15		
3	กศน.อำเภอกะทู้	1	3	5	1	3	9	12		
	<b>รวม</b>	<b>2</b>	<b>7</b>	<b>29</b>	<b>5</b>	<b>6</b>	<b>41</b>	<b>48</b>		

4.8 จำนวนบุคลากรในสังกัดสำนักงานคณะกรรมการการอาชีวศึกษา

ที่	ชื่อสถานศึกษา	จำนวนบุคลากร(คน)								รวมครู ทั้งหมด
		ผู้บริหาร (ผอ. และ รอง ผอ.)	ครู (ข้าราชการ)	ครู (พนักงาน ราชการ)	ครูประจำ (เอกชน)	ครู (อัตรา จ้าง/ จ้างสอน)	บุคลากรสายสนับสนุน (ธุรการ,พนักงานราชการ, แม่บ้าน, นักการ, ฯลฯ)	รวมครู	รวมบุคลากร ทั้งหมด	
1	วิทยาลัยเทคนิคถลาง	2	6	11	-	8	18	25	45	
2	วิทยาลัยเทคนิคภูเก็ต	4	75	4	-	13	35	92	131	
3	วิทยาลัยสารพัดช่างภูเก็ต	3	9	5	-	8	17	22	42	
4	วิทยาลัยอาชีวศึกษาภูเก็ต	4	51	9	-	49	37	109	150	
5	วิทยาลัยเทคโนโลยีภูเก็ต	7	-	-	22	2	6	24	37	
6	วิทยาลัยอาชีวศึกษาบริหารธุรกิจภาคใต้	2	-	-	4	6	6	10	18	
	<b>รวม</b>	<b>22</b>	<b>141</b>	<b>29</b>	<b>26</b>	<b>86</b>	<b>119</b>	<b>282</b>	<b>423</b>	

## 4.9 จำนวนบุคลากรในสถาบันอุดมศึกษา

ที่	ชื่อสถาบัน	ชื่อคณะ	จำนวนบุคลากร(คน)		
			ผู้สอน	บุคลากรสายสนับสนุน	
1	มหาวิทยาลัยราชภัฏวชิรเวศน์ ศูนย์การศึกษาออกสถานที่ตั้ง จังหวัดภูเก็ต	คณะบริหารธุรกิจ	14	-	14
		คณะบัญชี	6	-	6
		คณะศิลปศาสตร์	1	-	1
		เจ้าหน้าที่ประจำฝ่าย/งาน(สำนักงาน)	-	10	10
		<b>รวม</b>	<b>21</b>	<b>10</b>	<b>31</b>
2	มหาวิทยาลัยราชภัฏภูเก็ต	คณะครุศาสตร์	73	9	82
		คณะเทคโนโลยีการเกษตร	24	11	35
		คณะมนุษยศาสตร์และสังคมศาสตร์	79	7	86
		คณะวิทยาการจัดการ	78	18	96
		คณะวิทยาศาสตร์และเทคโนโลยี	81	15	96
		สำนักวิทยบริการและเทคโนโลยีสารสนเทศ	14	37	51
		ศูนย์บ่มเพาะวิสาหกิจ	-	4	4
		สถาบันวิจัยและพัฒนา	-	14	14
		สำนักงานจริยธรรมการวิจัยในมนุษย์	-	1	1
		สำนักงานอธิการบดี	-	101	101
		สำนักงานสภามหาวิทยาลัย	-	4	4
		สำนักบริหารจัดการทรัพย์สินและสิทธิประโยชน์	-	34	34
		สำนักศิลปะและวัฒนธรรม	-	5	5
		สำนักส่งเสริมวิชาการและงานทะเบียน	-	32	32
หน่วยตรวจสอบภายใน	-	2	2		
<b>รวม</b>	<b>349</b>	<b>294</b>	<b>643</b>		
3	มหาวิทยาลัยสงขลานครินทร์ วิทยาเขตภูเก็ต	คณะวิทยาศาสตร์	42	11	53
		คณะกรรมการและการท่องเที่ยว	22	22	44

ที่	ชื่อสถาบัน	ชื่อคณะ	จำนวนบุคลากร(คน)		
			ผู้สอน	บุคลากรสายสนับสนุน	รวม
		คณะเทคโนโลยีและสิ่งแวดล้อม	29	16	45
		วิทยาลัยการคอมพิวเตอร์	40	17	57
		สำนักงานวิทยาเขตภูเก็ต	-	147	147
		รวม	133	213	346
		<b>รวมทั้งสิ้น</b>	<b>503</b>	<b>517</b>	<b>1,020</b>

5. จำนวนนักเรียนจำแนกตามระดับชั้น เพศ ปีการศึกษา 2564  
 5.1 จำนวนนักเรียนในสังกัดสำนักงานเขตพื้นที่การศึกษาระยองที่สำนักงานคณะกรรมการการศึกษาขั้นพื้นฐาน ปีการศึกษา 2564

ที่	ชื่อสถานศึกษา	จำนวนนักเรียน (คน)															
		ก่อนประเมิน		ประถมศึกษา		ม.ต้น		ม.ปลาย		รวม							
		ชาย	หญิง	ชาย	หญิง	ชาย	หญิง	ชาย	หญิง	ชาย	หญิง						
1	โรงเรียนบ้านกะตะ(ตรีศุภพรอุปถัมภ์)	-	-	70	66	-	-	-	-	70	66	136					
2	โรงเรียนวัดสุวรรณคีรีเขต	-	-	66	51	-	-	-	-	66	51	117					
3	โรงเรียนบ้านบางคู	12	5	92	74	-	-	-	-	108	83	191					
4	โรงเรียนบ้านสะบ่า 'มงคลวิทยา'	17	12	193	147	133	92	-	-	354	268	622					
5	โรงเรียนเกาะมะพร้าว	5	5	18	21	-	-	-	-	30	30	60					
6	โรงเรียนบ้านฉลอง	30	18	231	171	-	-	-	-	280	208	488					
7	โรงเรียนวัดคูขุดนิรมาราม	16	20	117	93	-	-	-	-	145	131	276					
8	โรงเรียนอนุบาลกุฎี	104	93	827	784	-	-	-	-	1,041	961	2,002					
9	โรงเรียนบ้านกุฎี	9	11	158	119	-	-	-	-	173	137	310					
10	โรงเรียนเกาะสีเฮอร์	31	17	230	189	102	92	-	-	389	321	710					
11	โรงเรียนบ้านทุ่งคา "บุญขจรประชาอาสา"	27	21	177	147	61	44	-	-	300	235	535					
12	โรงเรียนเกาะโหลน	-	-	3	-	-	-	-	-	3	-	3					
13	โรงเรียนวัดสว่างอารมณ์	25	34	253	236	82	70	-	-	397	371	768					
14	โรงเรียนวัดสังขราม	14	10	186	166	140	124	68	68	426	379	805					
15	โรงเรียนบ้านอ่าวน้ำบ่อ	19	12	102	103	49	38	-	-	190	172	362					
16	โรงเรียนวัดเทพนิมิตร	26	32	192	154	91	72	-	-	330	291	621					
17	โรงเรียนแหลมพันวา	9	4	40	66	-	-	-	-	58	74	132					
18	โรงเรียนไทยรัฐวิทยา 29 (กะตุ้)	17	12	148	131	-	-	-	-	175	152	327					



ที่	ชื่อสถานศึกษา	จำนวนนักเรียน (คน)													
		ก่อนประเมิน		ประเมินศึกษา		ม.ต้น		ม.ปลาย		รวม					
		ชาย	หญิง	ชาย	หญิง	ชาย	หญิง	ชาย	หญิง	ชาย	หญิง	ทั้งหมด			
19	โรงเรียนบ้านบางทอง	3	16	60	43	-	-	-	-	68	63	131			
20	โรงเรียนวัดเกตุไธ	12	5	57	54	-	-	-	-	78	70	148			
21	โรงเรียนบ้านกะหลิม	11	11	51	45	-	-	-	-	69	66	135			
22	โรงเรียนวัดสุวรรณคีรีวงก์	5	8	114	108	39	35	-	-	161	160	321			
23	โรงเรียนบ้านบางเทา	23	19	284	287	76	66	-	-	402	395	797			
24	โรงเรียนบ้านเชิงทะเล	4	4	105	79	-	-	-	-	112	89	201			
25	โรงเรียนบ้านแหลมทราย	6	6	30	29	-	-	-	-	46	38	84			
26	โรงเรียนบ้านพรุจำปา	10	9	80	68	-	-	-	-	98	96	194			
27	โรงเรียนบ้านป่าครองชีพ	19	18	92	77	-	-	-	-	126	107	233			
28	โรงเรียนวัดเมืองใหม่	5	4	46	40	-	-	-	-	55	48	103			
29	โรงเรียนกลางพระนางสร้าง	7	9	398	337	168	122	-	-	589	475	1,064			
30	โรงเรียนวัดเทพกระษัตรี	24	24	191	184	-	-	-	-	240	231	471			
31	โรงเรียนบ้านโคกวัดใหม่	2	3	90	92	-	-	-	-	95	98	193			
32	โรงเรียนบ้านอ่าวปอ	7	3	70	57	-	-	-	-	81	62	143			
33	โรงเรียนสิทิวสุทธรบำรุง	4	1	90	101	-	-	-	-	95	103	198			
34	โรงเรียนบ้านป่าคอก	8	2	109	134	-	-	-	-	122	139	261			
35	โรงเรียนบ้านพารา	7	5	98	84	-	-	-	-	118	102	220			
36	โรงเรียนโรงเรียนบ้านบางโรง	9	7	98	87	-	-	-	-	110	98	208			
37	โรงเรียนบ้านเกาะนาตา	-	4	14	10	-	-	-	-	16	15	31			
38	โรงเรียนบ้านแม่ขาว	7	6	48	54	-	-	-	-	59	65	124			

ที่	ชื่อสถานศึกษา	จำนวนนักเรียน (คน)													
		ก่อนประถมศึกษา		ประถมศึกษา		ม.ต้น		ม.ปลาย		รวม					
		ชาย	หญิง	ชาย	หญิง	ชาย	หญิง	ชาย	หญิง	ชาย	หญิง	ทั้งหมด			
39	โรงเรียนหงษ์หยกบำรุง	12	5	161	148	109	89	-	-	287	250	537			
40	โรงเรียนบ้านหมากปรก	5	4	73	74	-	-	-	-	84	80	164			
41	โรงเรียนบ้านคอน	6	7	77	77	-	-	-	-	88	88	176			
42	โรงเรียนท่าฉัตรไชย	8	4	47	44	-	-	-	-	56	52	108			
43	โรงเรียนบ้านมาหนัก	12	12	106	102	-	-	-	-	151	129	280			
44	โรงเรียนวัดศรีสุนทร	7	10	172	161	100	59	-	-	288	239	527			
45	โรงเรียนบ้านท่าเรือ	7	4	93	85	-	-	-	-	104	90	194			
46	โรงเรียนบ้านลิพอน	12	7	109	88	-	-	-	-	126	104	230			
47	โรงเรียนวัดมงคลวาราม	-	-	101	104	-	-	-	-	101	104	205			
48	โรงเรียนบ้านสาตุ	-	3	50	43	-	-	-	-	51	47	98			
49	โรงเรียนบ้านโนนทอน	5	5	12	3	-	-	-	-	19	11	30			
	<b>รวม</b>	<b>608</b>	<b>531</b>	<b>6,229</b>	<b>5,617</b>	<b>1,150</b>	<b>903</b>	<b>68</b>	<b>68</b>	<b>8,630</b>	<b>7,644</b>	<b>16,274</b>			

5.2 จำนวนนักเรียนในสังกัดสำนักงานเขตพื้นที่การศึกษามัธยมศึกษาพะเยา ภูเก็ต ระนอง สำนักงานคณะกรรมการการศึกษาขั้นพื้นฐาน ปีการศึกษา 2564

ที่	ชื่อสถานศึกษา	จำนวนนักเรียน(คน)									
		มัธยมศึกษาตอนต้น		มัธยมศึกษาตอนปลาย		รวม		ชาย		หญิง	
		ชาย	หญิง	ชาย	หญิง	ชาย	หญิง	ชาย	หญิง	ชาย	หญิง
1	โรงเรียนภูเก็ตวิทยาลัย	884	678	784	684	1,668	3,030	1,668	1,362	1,668	3,030
2	โรงเรียนสตรีภูเก็ต	104	1,259	233	1,183	337	2,779	337	2,442	337	2,779
3	โรงเรียนเฉลิมพระเกียรติสมเด็จพระศรีนครินทร์ ภูเก็ต	696	619	467	643	1,163	2,425	1,163	1,262	1,163	2,425
4	โรงเรียนกะทู้วิทยา	261	256	175	246	436	938	436	502	436	938
5	โรงเรียนเมืองกลาง	535	595	215	424	750	1,769	750	1,019	750	1,769
6	โรงเรียนเชิงทะเลวิทยาคม จุติ-ก้อง อนุสรณ์	147	107	96	86	243	436	243	193	243	436
7	โรงเรียนวิสุทธิอนุสรณ์	63	66	22	19	85	170	85	85	85	170
	<b>รวม</b>	<b>2,690</b>	<b>3,580</b>	<b>1,992</b>	<b>3,285</b>	<b>4,682</b>	<b>11,547</b>	<b>4,682</b>	<b>6,865</b>	<b>4,682</b>	<b>11,547</b>

5.3 จำนวนนักเรียนในสังกัดสำนักงานบริหารงานการศึกษาพิเศษ สำนักงานคณะกรรมการการศึกษาขั้นพื้นฐาน ปีการศึกษา 2564

ที่	ชื่อสถานศึกษา	จำนวนนักเรียน (คน)										
		ก่อนประเมิน		ประเมินศึกษา		ม.ต้น		ม.ปลาย		รวม		
		ชาย	หญิง	ชาย	หญิง	ชาย	หญิง	ชาย	หญิง	ชาย	หญิง	
1	โรงเรียนภูเก็ตปัญญาภูมิล	3	1	68	38	64	31	36	23	171	93	264
2	โรงเรียนราชประชานุเคราะห์ 36 จังหวัดภูเก็ต	8	5	173	153	145	147	73	67	399	372	771
3	ศูนย์การศึกษาพิเศษ ประจำจังหวัดภูเก็ต	122	73	-	-	-	-	-	-	-	-	195
	<b>รวม</b>	<b>133</b>	<b>79</b>	<b>241</b>	<b>191</b>	<b>209</b>	<b>178</b>	<b>109</b>	<b>90</b>	<b>570</b>	<b>465</b>	<b>1,230</b>

5.4 จำนวนนักเรียนในสังกัดสำนักงานคณะกรรมการส่งเสริมการศึกษาเอกชน ปีการศึกษา 2564

5.4.1 จำนวนนักเรียนในโรงเรียนเอกชนในระบบ ประเภทสามัญศึกษา ปีการศึกษา 2564

ที่	ชื่อสถานศึกษา	จำนวนนักเรียน (คน)												
		ก่อนประถมศึกษา		ประถมศึกษา		ม.ต้น		ม.ปลาย		รวม				
		ชาย	หญิง	ชาย	หญิง	ชาย	หญิง	ชาย	หญิง	ชาย	หญิง	ทั้งหมด		
1	โรงเรียนกาญจนาภิเษกวิทยาลัย	-	-	100	108	-	-	-	-	-	-	100	108	208
2	โรงเรียนกมลพัฒน์	18	22	27	23	-	-	-	-	-	-	45	45	90
3	โรงเรียนจรรยาเกียรติเชิงทะเล	100	115	84	89	-	-	-	-	-	-	184	204	388
4	โรงเรียนจรรยาเกียรติกลาง	-	-	212	198	-	-	-	-	-	-	212	198	410
5	โรงเรียนจรรยาเกียรติพัฒนา	198	172	529	493	-	-	-	-	-	-	727	665	1,392
6	โรงเรียนจรรยาเกียรติศึกษา	111	142	322	309	210	197	118	127	761	127	1,362	775	1,536
7	โรงเรียนดาราสมุทรภูเก็ต	301	267	856	840	205	169	-	-	1,362	-	1,362	1,276	2,638
8	โรงเรียนดาวรุ่งวิทยา	55	60	235	209	145	135	126	156	561	156	561	560	1,121
9	โรงเรียนดาราภิรมย์พัฒนา	25	34	94	65	-	-	-	-	119	-	119	99	218
10	โรงเรียนถลางวิทยา	-	-	225	272	-	-	-	-	225	-	225	272	497
11	โรงเรียนเทพอำนวยวิทยา	19	24	58	53	-	-	-	-	77	-	77	77	154
12	โรงเรียนบำรุงพกา ภูเก็ต	21	21	21	27	-	-	-	-	42	-	42	48	90
13	โรงเรียนพุทธมณฑลนิมิตร	133	152	411	422	267	189	-	-	811	-	811	763	1,574
14	โรงเรียนภูเก็ตไทยหัวอาเซียนวิทยา	190	190	456	441	109	101	121	128	876	128	973	860	1,736
15	โรงเรียนมุสลิมวิทยาภูเก็ต	106	112	523	545	262	322	82	216	361	-	361	343	704
16	โรงเรียนวิทยาสาธิต	115	122	246	221	-	-	-	-	152	-	152	126	278
17	โรงเรียนอนุบาลกนกวิทยุ	152	126	-	-	-	-	-	-	16	-	16	7	23
18	โรงเรียนอนุบาลกรีนเฮาส์ ภูเก็ต	16	7	-	-	-	-	-	-	87	-	87	72	159
19	โรงเรียนอนุบาลกาญจนาพัฒนวิทยา	87	72	-	-	-	-	-	-	102	-	102	116	218
20	โรงเรียนอนุบาลถลางวิทยา	102	116	-	-	-	-	-	-	17	-	17	15	32
21	โรงเรียนอนุบาลบุษบง	17	15	-	-	-	-	-	-	73	-	73	73	146
22	โรงเรียนอนุบาลดาราภูเก็ต	73	73	-	-	-	-	-	-	447	-	447	627	1,574
	รวม	1,839	1,842	4,399	4,315	1,198	1,113	447	627	7,883	627	7,883	7,897	15,780

## 5.4.2 จำนวนนักเรียนในโรงเรียนเอกชนในระบบ ประเภทนานาชาติ

ที่	ชื่อสถานศึกษา	จำนวนนักเรียน (คน)													
		ก่อนประถมศึกษา		ประถมศึกษา		ม.ต้น		ม.ปลาย		รวม		รวม		ทั้งหมด	
		ชาย	หญิง	ชาย	หญิง	ชาย	หญิง	ชาย	หญิง	ชาย	หญิง	ชาย	หญิง	ชาย	หญิง
		ชาย	หญิง	ชาย	หญิง	ชาย	หญิง	ชาย	หญิง	ชาย	หญิง	ชาย	หญิง	ชาย	หญิง
1	โรงเรียนนานาชาติ เซนต์สจวร์ท	27	44	183	186	159	133	36	39	405	402	807			
2	โรงเรียนนานาชาติบริติช ภูเก็ต	28	20	109	106	140	115	62	50	339	291	630			
3	โรงเรียนนานาชาติ เบอร์ด้า คลอด ภูเก็ต	62	61	121	91	52	71	38	25	273	248	521			
4	โรงเรียนจรรยาเจียรตินานาชาติ ภูเก็ต	24	32	89	84	63	64	13	26	189	206	395			
5	โรงเรียนนานาชาติ ยูดับเบิลยูซี ประเทศไทย	29	17	61	69	28	35	66	76	184	197	381			
6	โรงเรียนนานาชาติ ไอศ มีโดว์	10	13	24	19	15	5	6	1	55	38	93			
7	โรงเรียนนานาชาติ คิว เอส ไอ ภูเก็ต	5	3	11	13	7	6	13	8	36	30	66			
8	โรงเรียนนานาชาติเอ็มเจเนชั่นแพสชั่น ภูเก็ต	4	3	17	17	2	4	-	-	23	24	47			
9	โรงเรียนนานาชาติ บัตส์ ภูเก็ต	8	10	12	12	-	-	-	-	20	22	42			
10	โรงเรียนอนุบาลนานาชาติ เรนโบว์ทราุกเก็ต	21	21	-	-	-	-	-	-	21	21	42			
11	โรงเรียนนานาชาติมอนเตสซอรี เฮาส์ ภูเก็ต	8	3	8	3	4	3	-	-	20	9	29			
12	โรงเรียนนานาชาติปาล์มเฮาส์	-	-	-	-	-	-	-	-	-	-	-			
	<b>รวม</b>	<b>226</b>	<b>227</b>	<b>635</b>	<b>600</b>	<b>470</b>	<b>436</b>	<b>234</b>	<b>225</b>	<b>1,565</b>	<b>1,488</b>	<b>3,053</b>			

หมายเหตุ : ก่อนประถมศึกษา คือ ก่อน Year1/Grade1, ประถมศึกษา คือ Year1-6 /Grade1-5, ม.ต้น คือ Year7-11 /Grade6-8, ม.ปลาย คือ Year12-13 /Grade9-12

## 5.5 จำนวนนักเรียนในสังกัดองค์กรปกครองส่วนท้องถิ่น

ที่	ชื่อสถานศึกษา	จำนวนนักเรียน (คน)											
		ก่อนประถมศึกษา		ประถมศึกษา		ม.ต้น		ม.ปลาย		รวม		รวมทั้งหมด	
		ชาย	หญิง	ชาย	หญิง	ชาย	หญิง	ชาย	หญิง	ชาย	หญิง		
1	โรงเรียนเทศบาลวัดกิตติสังฆาราม	114	94	-	-	-	-	-	-	114	94	208	
2	โรงเรียนเทศบาลเชิงทะเล (ต้นติวีท)	119	112	515	497	-	-	-	-	634	609	1,243	
3	โรงเรียนเทศบาลเทพกระษัตรี	130	103	-	-	-	-	-	-	130	103	233	
4	โรงเรียนอนุบาลเทศบาลตำบลปากคลอง	115	121	-	-	-	-	-	-	115	121	236	
5	โรงเรียนเทศบาลตำบลรัชฎา	64	70	-	-	-	-	-	-	64	70	134	
6	โรงเรียนอนุบาลศรีสุนทร	136	103	-	-	-	-	-	-	136	103	239	
7	โรงเรียนเทศบาลบ้านบางเหนียว	-	-	870	920	-	-	-	-	870	920	1,790	
8	โรงเรียนเทศบาลบ้านสามกอง (ชุมชนกุฏิกิจอุทิศ)	79	57	293	305	160	125	-	-	532	487	1,019	
9	โรงเรียนเทศบาลลูกปัญญา ในพระอุปถัมภ์ฯ	185	170	974	1,008	383	263	88	127	1,630	1,568	3,198	
10	โรงเรียนเทศบาลพิบูลสวัสดิ์	57	54	346	266	-	-	-	-	403	320	723	
11	โรงเรียนเทศบาลเมืองภูเก็ต	-	-	255	229	361	250	86	78	702	557	1,259	
12	โรงเรียนเทศบาลวัดจรัลธรรม	37	22	138	69	103	74	-	-	278	165	443	
13	โรงเรียนอนุบาลเทศบาลนครภูเก็ต	197	219	-	-	-	-	-	-	197	219	416	
14	โรงเรียนเทศบาล 1 เมืองกะทู้	178	174	-	-	-	-	-	-	178	174	352	
15	โรงเรียนเทศบาล 2 บ้านกะทู้	-	-	359	293	130	81	-	-	489	374	863	
16	โรงเรียนเทศบาลเมืองป่าตอง (บ้านไสน้ำเย็น)	-	-	265	213	79	79	-	-	344	292	636	
17	โรงเรียนอนุบาลเทศบาลเมืองป่าตอง ๑	118	123	-	-	-	-	-	-	118	123	241	
18	โรงเรียนอนุบาลเทศบาลเมืองป่าตอง ๒	56	67	-	-	-	-	-	-	56	67	123	
19	โรงเรียนอนุบาลกมลา	92	77	-	-	-	-	-	-	92	77	169	
20	โรงเรียนอนุบาลองค์การบริหารส่วนตำบลเชิงทะเล	72	71	-	-	-	-	-	-	72	71	143	

ที่	ชื่อสถานศึกษา	จำนวนนักเรียน (คน)											
		ก่อนประถมศึกษา		ประถมศึกษา		ม.ต้น		ม.ปลาย		รวม			
		ชาย	หญิง	ชาย	หญิง	ชาย	หญิง	ชาย	หญิง	ชาย	หญิง	ทั้งหมด	
21	โรงเรียนองค์การบริหารส่วนจังหวัดบ้านนาบอน	107	101	392	368	-	-	-	-	499	469	968	
22	โรงเรียนองค์การบริหารส่วนจังหวัดบ้านไร่	62	57	280	313	-	-	-	-	342	370	712	
23	โรงเรียนองค์การบริหารส่วนจังหวัดเมืองกุ๊ก	136	129	582	454	336	302	39	93	1,093	978	2,071	
24	โรงเรียนอนุบาลองค์การบริหารส่วนจังหวัดสทิตร์ร่วมพัฒนา	189	172	-	-	-	-	-	-	189	172	361	
25	โรงเรียนอบจ.บ้านตลาดเหนือ (วันครู 2502)	63	52	326	298	208	182	25	44	622	576	1,198	
	<b>รวม</b>	<b>2,306</b>	<b>2,148</b>	<b>5,595</b>	<b>5,233</b>	<b>1,760</b>	<b>1,356</b>	<b>238</b>	<b>342</b>	<b>9,899</b>	<b>9,079</b>	<b>18,978</b>	

จำนวนนักเรียนในศูนย์พัฒนาเด็กเล็ก ปีการศึกษา 2564

ที่	องค์กรปกครองส่วนท้องถิ่น	ชื่อสถานศึกษา	จำนวนนักเรียนจำแนกตามระดับอายุ(คน)													
			2 ปี		3 ปี		4 ปี		5 ปี		อื่น ๆ		รวม			
			ชาย	หญิง	ชาย	หญิง	ชาย	หญิง	ชาย	หญิง	ชาย	หญิง	ชาย	หญิง		
1	เทศบาลตำบลกระโน	ศพด.บ้านกะตะ	18	20	-	-	-	-	-	-	-	-	-	18	20	38
2	เทศบาลตำบลฉลอง	ศพด.เทศบาลตำบลฉลอง	28	27	71	86	-	1	-	-	-	-	-	99	114	213
3	เทศบาลตำบลเชิงทะเล	ศพด.เทศบาลตำบลเชิงทะเล	-	-	39	34	21	23	-	-	-	-	-	60	57	117
4	เทศบาลตำบลเทพกระษัตรี	ศพด. ทด.เทพกระษัตรี	17	20	-	-	-	-	-	-	-	-	-	17	20	37
5	เทศบาลตำบลปากลอก	ศพด.บ้านปากลอก	19	12	1	1	-	-	-	-	-	-	-	20	13	33
6	เทศบาลตำบลปากลอก	ศพด.มูลนิธิบ้านบางโรง	35	47	35	37	42	27	31	34	-	-	-	143	145	288
7	เทศบาลตำบลปากลอก	ศพด.ร.ร.บ้านพารา	8	9	14	7	-	-	-	-	-	-	-	22	16	38
8	เทศบาลตำบลรัชฎา	ศพด.เทศบาลรัชฎา 1 (บ้านท่าเรือใหม่)	10	16	14	16	4	3	-	-	-	-	-	28	35	63
9	เทศบาลตำบลรัชฎา	ศพด.เทศบาลรัชฎา 2 (บ้านทุ่งคาพะเนียงแตก)	14	15	39	30	14	11	-	-	-	-	-	67	56	123
10	เทศบาลตำบลรัชฎา	ศพด.เทศบาลรัชฎา 3 (บ้านคู)	14	17	37	27	-	-	-	-	-	-	-	51	44	95
11	เทศบาลตำบลรัชฎา	ศพด.เทศบาลรัชฎา 4 (บ้านแหลมตุ๊กแก)	5	9	13	16	5	5	-	-	-	-	-	23	30	53
12	เทศบาลตำบลราไวย์	ศพด.บ้านบางคณที	9	13	46	38	-	1	-	-	-	-	-	55	52	107
13	เทศบาลตำบลราไวย์	ศพด.บ้านไสยวน	7	9	17	15	4	3	-	-	-	-	-	28	27	55
14	เทศบาลตำบลราไวย์	ศพด.วัดสว่างอารมณ์	1	-	45	20	-	-	-	-	-	-	-	46	20	66
15	เทศบาลตำบลวิชิต	ศพด. ทด. วิชิต ศูนย์ 1	33	31	77	74	-	-	-	-	-	-	-	110	105	215
16	เทศบาลตำบลวิชิต	ศพด. ทด. วิชิตศูนย์ 2	11	4	24	22	-	-	-	-	-	-	-	35	26	61
17	เทศบาลตำบลศรีสุนทร	ศพด.ตำบลศรีสุนทร	32	19	3	9	-	2	-	-	-	-	-	35	30	65
18	เทศบาลนครภูเก็ต	ศพด.เทศบาลนครภูเก็ต 1	-	-	58	63	2	1	-	-	-	-	-	60	64	124



ที่	องค์กรปกครองส่วนท้องถิ่น	ชื่อสถานศึกษา	จำนวนนักเรียนจำแนกตามระดับอายุ(คน)													
			2 ปี		3 ปี		4 ปี		5 ปี		อื่น ๆ		รวม			
			ชาย	หญิง	ชาย	หญิง	ชาย	หญิง	ชาย	หญิง	ชาย	หญิง	ชาย	หญิง	ทั้งหมด	
19	เทศบาลนครภูเก็ต	ศพต.เทศบาลนครภูเก็ต2	1	-	26	15	-	-	-	-	-	-	-	27	15	42
20	เทศบาลนครภูเก็ต	ศพต.เทศบาลนครภูเก็ต3 (วัดเจริญสมณกิจ)	-	-	14	15	-	-	-	-	-	-	-	14	15	29
21	เทศบาลเมืองกะทู้	ศพต.บ้านกะทู้	13	10	10	5	-	-	-	-	-	-	-	23	15	38
22	เทศบาลเมืองกะทู้	ศพต.บ้านเก็ตใต้	35	26	19	21	-	-	-	-	-	-	-	54	47	101
23	เทศบาลเมืองป่าตอง	ศพต.ทม.ป่าตอง 1	19	15	9	4	-	-	-	-	-	-	-	28	19	47
24	เทศบาลเมืองป่าตอง	ศพต.ทม.ป่าตอง 2	7	7	5	11	-	-	-	-	-	-	-	12	18	30
25	อบต.กมลา	ศพต.กมลา	13	18	-	-	-	-	-	-	-	-	-	13	18	31
26	อบต.เกาะแก้ว	ศพต.บ้านเกาะแก้ว	22	18	41	24	29	25	19	20	8	6	119	93	212	
27	อบต.เกาะแก้ว	ศพต.บ้านเกาะมะพร้าว	2	4	4	4	-	-	-	-	-	-	6	8	14	
28	อบต.เกาะแก้ว	ศพต.บ้านสะพาน	11	10	18	20	3	12	-	-	-	-	32	42	74	
29	อบต.เชิงทะเล	ศพต.บ้านหาดสุรินทร์	26	20	8	16	-	-	-	-	-	-	34	36	70	
30	อบต.เทพกระษัตรี	ศพต.บ้านดอน	2	1	12	20	-	-	-	-	-	-	14	21	35	
31	อบต.เทพกระษัตรี	ศพต.บ้านป่าครองชีพ	-	-	10	12	-	-	-	-	-	-	10	12	22	
32	อบต.เทพกระษัตรี	ศพต.บ้านพรุจำปา	-	-	9	11	-	-	-	-	-	-	9	11	20	
33	อบต.ไม้ขาว	ศพต.ตำบลไม้ขาว	-	-	52	55	37	38	27	33	-	-	116	126	242	
34	อบต.ไม้ขาว	ศพต.บ้านท่าฉัตรไชย	11	10	13	13	12	12	-	-	-	-	36	35	71	
35	อบต.เสาตุ้ง	ศพต.ตำบลเสาตุ้ง	17	21	27	30	32	17	19	19	1	-	96	87	183	
<b>รวม</b>			<b>440</b>	<b>428</b>	<b>810</b>	<b>771</b>	<b>205</b>	<b>181</b>	<b>96</b>	<b>106</b>	<b>9</b>	<b>6</b>	<b>1,560</b>	<b>1,492</b>	<b>3,052</b>	

5.6 จำนวนนักเรียนของโรงเรียนสาธิตมหาวิทยาลัยราชภัฏภูเก็ต

ที่	ชื่อสถานศึกษา	จำนวนนักเรียน (คน)											
		ก่อนประถมศึกษา		ประถมศึกษา		ม.ต้น		ม.ปลาย		รวม			
		ชาย	หญิง	ชาย	หญิง	ชาย	หญิง	ชาย	หญิง	ชาย	หญิง	ทั้งหมด	
1	โรงเรียนสาธิตมหาวิทยาลัยราชภัฏภูเก็ต	99	90	144	122	91	45	40	57	374	314	688	

5.7 จำนวนนักเรียนในสังกัดสำนักงานส่งเสริมการศึกษานอกระบบและการศึกษาตามอัธยาศัยจังหวัดภูเก็ต

ที่	ชื่อสถานศึกษา	จำนวนนักเรียน (คน)									
		ประถมศึกษา		มัธยมศึกษาตอนต้น		มัธยมศึกษาตอนปลาย		รวม			
		ชาย	หญิง	ชาย	หญิง	ชาย	หญิง	ชาย	หญิง	ทั้งหมด	
1	กศน.อำเภอเมืองภูเก็ต	86	63	686	448	831	793	1,603	1,304	2,907	
2	กศน.อำเภอถลาง	16	11	463	264	379	338	858	613	1,471	
3	กศน.อำเภอกะทู้	9	9	139	78	168	169	316	256	572	
	รวม	111	83	1,288	790	1,378	1,300	2,777	2,173	4,950	

5.8 จำนวนนักเรียนในสถานศึกษาลำปางสำนักงานคณะกรรมการการอาชีวศึกษา ปีการศึกษา 2564

ที่	วิทยาลัย/สาขาวิชา	จำนวนนักศึกษา(คน)													
		ปวช.			ปวส.			ป.ตรี			รวม				
		ชาย	หญิง	รวม	ชาย	หญิง	รวม	ชาย	หญิง	รวม	ชาย	หญิง	รวม	ทั้งหมด	
1	วิทยาลัยเทคนิคกลาง	591	184	775	160	44	204	-	-	-	751	228	979		
	1.พาณิชยกรรม-บริหารธุรกิจ	62	26	88	11	14	25	-	-	-	73	40	113		
	2.ศิลปทัศนกรรม/ศิลปกรรม	-	-	-	-	-	-	-	-	-	-	-	-		
	3.คหกรรม	42	37	79	6	6	12	-	-	-	48	43	91		
	4.อุตสาหกรรมการท่องเที่ยว	42	88	130	18	18	36	-	-	-	60	106	166		
	5.ช่างอุตสาหกรรม	293	27	320	94	6	100	-	-	-	387	33	420		
	6.เทคโนโลยีและการสื่อสาร	-	-	-	-	-	-	-	-	-	-	-	-		
	7.ยานยนต์	152	6	158	31	-	31	-	-	-	183	6	189		
2	วิทยาลัยเทคนิคภูเก็ต	1,341	157	1,498	451	31	482	-	-	-	1,792	188	1,980		
	1.พาณิชยกรรม-บริหารธุรกิจ	-	-	-	-	-	-	-	-	-	-	-	-		
	2.ศิลปทัศนกรรม/ศิลปกรรม	-	-	-	-	-	-	-	-	-	-	-	-		
	3.คหกรรม	-	-	-	-	-	-	-	-	-	-	-	-		
	4.อุตสาหกรรมการท่องเที่ยว	-	-	-	-	-	-	-	-	-	-	-	-		
	5.ช่างอุตสาหกรรม	945	113	1,058	231	12	243	-	-	-	1,176	125	1,301		
	6.เทคโนโลยีและการสื่อสาร	84	21	105	64	13	77	-	-	-	148	34	182		
	7.ยานยนต์	312	23	335	139	6	145	-	-	-	451	29	480		
	8.พาณิชยกรรม	-	-	-	17	-	17	-	-	-	17	-	17		

ที่	วิทยาลัย/สาขาวิชา	จำนวนนักศึกษา(คน)													
		บวช.				บส.				ป.ตรี				รวม	
		ชาย	หญิง	รวม		ชาย	หญิง	รวม		ชาย	หญิง	รวม		ชาย	หญิง
3	วิทยาลัยสารพัดช่างภูเก็ต	68	150	218	5	34	39	-	-	-	-	-	73	184	257
	1.พาณิชยกรรม-บริหารธุรกิจ	13	13	26	5	8	13	-	-	-	-	-	18	21	39
	2.ศิลปหัตถกรรม/ศิลปกรรม	6	31	37	-	-	-	-	-	-	-	-	6	31	37
	3.คหกรรม	18	9	27	-	-	-	-	-	-	-	-	18	9	27
	4.อุตสาหกรรมการท่องเที่ยว	29	10	39	-	-	-	-	-	-	-	-	29	10	39
	5.ช่างอุตสาหกรรม	-	77	77	-	-	-	-	-	-	-	-	-	77	77
	6. อุตสาหกรรมบันเทิงและดนตรี	2	10	12	-	-	-	-	-	-	-	-	2	10	12
	7.พาณิชยনী	-	-	-	-	26	26	-	-	-	-	-	-	26	26
4	วิทยาลัยอาชีวศึกษาภูเก็ต	955	1,602	2,557	414	657	1,071	101	157	258	1,470	2,416	3,886		
	1.พาณิชยกรรม/บริหารธุรกิจ	290	458	748	146	271	417	-	-	-	436	729	1,165		
	2.ศิลปกรรม	210	107	317	44	17	61	-	-	-	254	124	378		
	3.คหกรรม	291	486	777	124	164	288	-	-	-	415	650	1,065		
	4.อุตสาหกรรมการท่องเที่ยว	164	551	715	90	198	288	34	141	175	288	890	1,178		
	5.เทคโนโลยีและการสื่อสาร	-	-	-	10	7	17	67	16	83	77	23	100		
5	วิทยาลัยเทคโนโลยีภูเก็ต	173	197	370	101	171	272	-	-	-	274	368	642		
	1.พาณิชยกรรม-บริหารธุรกิจ	77	61	138	54	81	135	-	-	-	131	142	273		
	2.อุตสาหกรรมการท่องเที่ยว	96	136	232	47	90	137	-	-	-	143	226	369		
6	วิทยาลัยอาชีวศึกษาบริหารธุรกิจภาคใต้	1	1	2	2	-	2	-	-	-	3	1	4		
	รวมทั้งสิ้น	3,129	2,291	5,420	1,133	937	2,070	101	157	258	4,363	3,385	7,748		

5.9 จำนวนนักศึกษาในสถาบันอุดมศึกษา ปีการศึกษา 2564

ที่	คณะ	สาขาวิชา	จำนวนนักศึกษา (คน)											
			ป.ตรี		ป.โท		ป.เอก		รวม		รวม			
			ชาย	หญิง	ชาย	หญิง	ชาย	หญิง	ชาย	หญิง	ชาย	หญิง		
รวมจำนวนนักศึกษาทั้งหมด ( รวม 3 สถาบัน)			3,698	6,818	57	66	6	4	3,761	6,888	10,649			
1. มหาวิทยาลัยราชภัฏยะลา ศูนย์การศึกษาออกสถานที่ตั้ง จังหวัดภูเก็ต			93	337	-	-	-	-	93	337	430			
1	บริหารธุรกิจ	การตลาดดิจิทัล	52	96	-	-	-	-	52	96	148			
		อุตสาหกรรมท่องเที่ยว	26	140	-	-	-	-	26	140	166			
2	การบัญชี	การบัญชี	15	101	-	-	-	-	15	101	116			
2. มหาวิทยาลัยราชภัฏภูเก็ต			2,933	5,543	40	32	-	-	2,973	5,575	8,548			
1	ครุศาสตร์	การศึกษา	358	818	-	-	-	-	358	818	1,176			
		การศึกษาปฐมวัย	-	84	-	-	-	-	-	84	84			
		คณิตศาสตร์	20	83	-	-	-	-	20	83	103			
		คอมพิวเตอร์ศึกษา	34	52	-	-	-	-	34	52	86			
		เคมี	3	38	-	-	-	-	3	38	41			
		ดนตรีศึกษา	27	7	-	-	-	-	27	7	34			
		พลศึกษา	40	20	-	-	-	-	40	20	60			
		ภาษาไทย	9	47	-	-	-	-	9	47	56			
		ภาษาอังกฤษ	10	46	-	-	-	-	10	46	56			
		วิทยาศาสตร์ทั่วไป	8	73	-	-	-	-	8	73	81			
		สังคมศึกษา	16	45	-	-	-	-	16	45	61			
2	เทคโนโลยีการเกษตร	การจัดการทรัพยากรเกษตรเพื่อการท่องเที่ยว	26	17	-	-	-	-	26	17	43			
		การจัดการพืชสวนและภูมิทัศน์	7	4	-	-	-	-	7	4	11			

ที่	คณะ	สาขาวิชา	จำนวนนักศึกษา (คน)											
			ป.ตรี		ป.โท		ป.เอก		รวม					
			ชาย	หญิง	ชาย	หญิง	ชาย	หญิง	ชาย	หญิง	รวม			
		การเพาะเลี้ยงสัตว์น้ำ	1	-	-	-	-	-	-	1	-	1		
		เทคโนโลยีการประมง	42	15	-	-	-	-	-	42	15	57		
		เทคโนโลยีอาหาร	13	27	-	-	-	-	-	13	27	40		
		นวัตกรรมเกษตรเพื่อความยั่งยืน	46	19	-	-	-	-	-	46	19	65		
3	มนุษยศาสตร์และสังคมศาสตร์	นิติศาสตร์บัณฑิต	44	54	-	-	-	-	-	44	54	98		
		การพัฒนาชุมชน	214	186	-	-	-	-	-	214	186	400		
		ทัศนศิลป์	33	30	-	-	-	-	-	33	30	63		
		นวัตกรรมการออกแบบ	92	77	-	-	-	-	-	92	77	169		
		นิติศาสตร์	64	77	-	-	-	-	-	64	77	141		
		ภาษาจีนเพื่อการสื่อสาร	30	182	-	-	-	-	-	30	182	212		
		ภาษาไทย	22	156	-	-	-	-	-	22	156	178		
		ภาษาอังกฤษ	31	110	-	-	-	-	-	31	110	141		
		ภาษาอังกฤษเพื่ออุตสาหกรรมบริการ	29	106	-	-	-	-	-	29	106	135		
		รัฐประศาสนศาสตร์	333	437	-	-	-	-	-	333	437	770		
		ศิลปกรรม	9	3	-	-	-	-	-	9	3	12		
		ศิลปะการจัดการแสดง	7	39	-	-	-	-	-	7	39	46		
		สารสนเทศศาสตร์และบรรณารักษศาสตร์	-	13	-	-	-	-	-	-	13	13		
4	วิทยาการจัดการ	การจัดการท่องเที่ยวและบริการ หลักสูตรภาษาอังกฤษ	5	11	-	-	-	-	-	5	11	16		
		การจัดการท่องเที่ยวและบริการ(นานาชาติ)	1	2	-	-	-	-	-	1	2	3		
		นิติศาสตร์บัณฑิต	122	114	-	-	-	-	-	122	114	236		
		บริหารธุรกิจบัณฑิต	37	67	-	-	-	-	-	37	67	104		
		บัญชีบัณฑิต	40	251	-	-	-	-	-	40	251	291		

ที่	คณะ	สาขาวิชา	จำนวนนักศึกษา (คน)											
			ป.ตรี		ป.โท		ป.เอก		รวม					
			ชาย	หญิง	ชาย	หญิง	ชาย	หญิง	ชาย	หญิง	รวม			
		การจัดการการเป็นผู้ประกอบการ	-	1	-	-	-	-	-	-	-	-	1	1
		การจัดการท่องเที่ยวทางทะเล	45	84	-	-	-	-	-	-	-	-	84	129
		การจัดการท่องเที่ยวและบริการ	85	385	-	-	-	-	-	-	-	-	385	470
		การจัดการธุรกิจโรงแรม	50	196	-	-	-	-	-	-	-	-	196	246
		การตลาด	53	132	-	-	-	-	-	-	-	-	132	185
		การบริหารทรัพยากรมนุษย์	180	473	4	9	-	-	-	-	-	-	482	666
		คอมพิวเตอร์ธุรกิจ	172	100	-	-	-	-	-	-	-	-	100	272
		บริหารธุรกิจ	221	322	17	14	-	-	-	-	-	-	336	574
5	วิทยาศาสตร์และเทคโนโลยี	นวัตกรรมผลิตภัณฑ์สร้างสรรค์	2	4	-	-	-	-	-	-	-	-	4	6
		คณิตศาสตร์ประยุกต์	1	14	-	-	-	-	-	-	-	-	14	15
		คหกรรมศาสตร์	94	174	-	-	-	-	-	-	-	-	174	268
		เทคโนโลยีดิจิทัล	123	34	19	9	-	-	-	-	-	-	43	185
		เทคโนโลยีสถาปัตยกรรม	35	20	-	-	-	-	-	-	-	-	20	55
		เทคโนโลยีสารสนเทศ	17	1	-	-	-	-	-	-	-	-	1	18
		เทคโนโลยีอุตสาหกรรม	53	9	-	-	-	-	-	-	-	-	9	62
		วิทยาศาสตร์	2	27	-	-	-	-	-	-	-	-	27	29
		วิทยาศาสตร์และคณิตศาสตร์	8	12	-	-	-	-	-	-	-	-	12	20
		วิทยาศาสตร์สิ่งแวดล้อม	10	41	-	-	-	-	-	-	-	-	41	51
		สาธารณสุขศาสตร์	-	1	-	-	-	-	-	-	-	-	1	1
		สาธารณสุขศาสตรบัณฑิต	9	203	-	-	-	-	-	-	-	-	203	212





ที่	คณะ	สาขาวิชา	จำนวนนักศึกษา (คน)											
			ป.ตรี		ป.โท		ป.เอก		รวม					
			ชาย	หญิง	ชาย	หญิง	ชาย	หญิง	ชาย	หญิง	รวม			
		M.A.CL.C	-	-	1	3	-	-	-	-	1	3	4	
4	วิทยาลัยการคอมพิวเตอร์ (CoC)	เทคโนโลยีสารสนเทศ (IT)	19	9	1	1	-	-	-	-	20	10	30	
		ธุรกิจอิเล็กทรอนิกส์ (E-Biz)	19	11	-	-	-	-	-	-	19	11	30	
		วิศวกรรมซอฟต์แวร์ (SE)	39	21	-	-	-	-	-	-	39	21	60	
		การคอมพิวเตอร์ (Comp)	84	26	4	-	-	-	-	-	88	26	114	
		ธุรกิจดิจิทัล (Dbiz)	20	20	-	-	-	-	-	-	20	20	40	
		วิศวกรรมดิจิทัล (DE)	51	17	-	-	-	-	-	-	51	17	68	
5	วิศวกรรมศาสตร์	วิศวกรรมคอมพิวเตอร์(COE)	103	49	-	-	-	-	-	-	103	49	152	

6. จำนวนนักเรียน/นักศึกษาที่มีความบกพร่อง จำนวนตามระดับชั้น  
 6.1 จำนวนนักเรียนที่มีความบกพร่องในสถานศึกษาสังกัดสำนักงานเขตพื้นที่การศึกษาระดับประถมศึกษา 2564

ที่	ชื่อสถานศึกษา	จำนวนนักเรียน (คน)											
		ก่อนประเมิน		ประถมศึกษา		ม.ต้น		ม.ปลาย		รวม		ทั้งหมด	
		ชาย	หญิง	ชาย	หญิง	ชาย	หญิง	ชาย	หญิง	ชาย	หญิง		
1	โรงเรียนกลางพระนางสร้าง	-	-	16	5	6	3	-	-	22	8	30	
2	โรงเรียนท่าฉัตรไชย	-	-	-	2	-	-	-	-	-	2	2	
3	โรงเรียนบ้านกะตะ(ตรีศุภฤกษ์อุปถัมภ์)	-	-	3	-	-	-	-	-	3	-	3	
4	โรงเรียนบ้านกะหลิม	-	-	6	-	-	-	-	-	6	-	6	
5	โรงเรียนบ้านคู	-	-	8	6	-	-	-	-	8	6	14	
6	โรงเรียนบ้านดอน	-	-	10	5	-	-	-	-	10	5	15	
7	โรงเรียนบ้านฉลอง	-	-	22	7	-	-	-	-	22	7	29	
8	โรงเรียนบ้านท่าเรือ	-	-	14	9	-	-	-	-	14	9	23	
9	โรงเรียนบ้านทุ่งคา	-	-	8	1	-	1	-	-	8	2	10	
10	โรงเรียนบ้านบางคู	-	-	9	1	-	-	-	-	9	1	10	
11	โรงเรียนบ้านบางทอง	-	-	2	-	1	1	-	-	3	1	4	
12	โรงเรียนบ้านบางเทา	-	-	20	9	-	-	-	-	20	9	29	
13	โรงเรียนบ้านบางโรง	-	-	9	3	-	-	-	-	9	3	12	
14	โรงเรียนบ้านป่าคอก	-	-	5	3	-	-	-	-	5	3	8	
15	โรงเรียนบ้านพญาป่า	-	-	1	1	-	-	-	-	1	1	2	
16	โรงเรียนบ้านมาหนัก	-	-	17	10	-	-	-	-	17	10	27	
17	โรงเรียนบ้านลิพอน	-	-	4	-	-	-	-	-	4	-	4	
18	โรงเรียนบ้านสะป้า	-	-	15	7	8	6	-	-	23	13	36	
19	โรงเรียนบ้านสาวคู	-	-	6	-	-	-	-	-	6	-	6	
20	โรงเรียนบ้านหมากปรก	-	-	4	3	-	-	-	-	4	3	7	
21	โรงเรียนบ้านเชิงทะเล	-	-	13	3	-	-	-	-	13	3	16	



ที่	ชื่อสถานศึกษา	จำนวนนักเรียน (คน)												
		ก่อนประเมิน		ประเมินศึกษา		ม.ต้น		ม.ปลาย		รวม				
		ชาย	หญิง	ชาย	หญิง	ชาย	หญิง	ชาย	หญิง	ชาย	หญิง	ทั้งหมด		
45	โรงเรียนบ้านอ่าวน้ำป่อ	-	-	-	-	-	-	-	-	-	-	-	-	
46	โรงเรียนบ้านอ่าวปอ	-	-	-	-	-	-	-	-	-	-	-	-	
47	โรงเรียนวัดมงคลวราราม	-	-	-	-	-	-	-	-	-	-	-	-	
48	โรงเรียนวัดลี้วิวนาราม	-	-	-	-	-	-	-	-	-	-	-	-	
49	โรงเรียนวัดสุวรรณคีรีเขต	-	-	-	-	-	-	-	-	-	-	-	-	
	การจัดการศึกษาโดยครอบครัว/Home School	-	-	2	1	-	-	-	-	-	-	2	1	3
	<b>รวม</b>	-	-	344	118	31	15	9	1	384	134	518		

## 6.2 จำนวนนักเรียนที่มีความบกพร่องในสถานศึกษาสังกัดสำนักงานเขตพื้นที่การศึกษามัธยมศึกษาพังงา ภูเก็ต ระนอง ปีการศึกษา 2564

ที่	ชื่อสถานศึกษา	ม.ต้น		ม.ปลาย		รวม		
		ชาย	หญิง	ชาย	หญิง	ชาย	หญิง	ทั้งหมด
1	โรงเรียนภูเก็ตวิทยาลัย	-	-	-	-	-	-	-
2	โรงเรียนสตรีภูเก็ต	-	-	-	-	-	-	-
3	โรงเรียนเฉลิมพระเกียรติสมเด็จพระศรีนครินทร์ ภูเก็ต	1	-	-	-	1	-	1
4	โรงเรียนกะทู้วิทยา	7	2	1	1	8	3	11
5	โรงเรียนเมืองกลาง	5	4	-	3	5	7	12
6	โรงเรียนเชิงทะเลวิทยาคม 'จุติ-ก้อง อนุสรณ์'	1	-	3	1	4	1	5
7	โรงเรียนวีรสตรีอนุสรณ์	1	-	-	-	1	-	1
	<b>รวม</b>	15	6	4	5	19	11	30

6.3 จำนวนนักเรียนที่มีความบกพร่องในสถานศึกษาสังกัดสำนักงานบริหารงานการศึกษาพิเศษ ปีการศึกษา 2564

ที่	ชื่อสถานศึกษา	จำนวนนักเรียน (คน)											
		ก่อนประเมิน		ประเมินศึกษา		ม.ต้น		ม.ปลาย		รวม			
		ชาย	หญิง	ชาย	หญิง	ชาย	หญิง	ชาย	หญิง	ชาย	หญิง	รวมทั้งหมด	
1	โรงเรียนกุ๊กกิ๊กปัญญานุกูล	3	1	68	38	64	31	36	23	171	93	264	
2	โรงเรียนราชประชานุเคราะห์ 36 จังหวัดภูเก็ต	52	15	36	12	15	3	1	-	104	30	130	
3	ศูนย์การศึกษาพิเศษ ประจำจังหวัดภูเก็ต	122	73	-	-	-	-	-	-	122	73	195	
	<b>รวม</b>	<b>177</b>	<b>89</b>	<b>104</b>	<b>50</b>	<b>79</b>	<b>34</b>	<b>37</b>	<b>23</b>	<b>397</b>	<b>196</b>	<b>589</b>	

\*\*\*โรงเรียนกุ๊กกิ๊กปัญญานุกูล เป็น โรงเรียนเฉพาะความพิการ

6.4 จำนวนนักเรียนที่มีความบกพร่องในสถานศึกษาสังกัดสำนักงานคณะกรรมการส่งเสริมการศึกษาเอกชน ปีการศึกษา 2564

ที่	ชื่อสถานศึกษา	จำนวนนักเรียน (คน)											
		ก่อนประเมิน		ประเมินศึกษา		ม.ต้น		ม.ปลาย		รวม			
		ชาย	หญิง	ชาย	หญิง	ชาย	หญิง	ชาย	หญิง	ชาย	หญิง	รวมทั้งหมด	
1	โรงเรียนจรรยาจริยธรรมเซนต์หลุยส์	-	-	-	1	-	-	-	-	-	-	1	
2	โรงเรียนมุสลิมวิทยาลัยภูเก็ต	-	-	-	1	1	-	1	-	2	1	3	
3	โรงเรียนวิทิตยาลัย	-	-	-	1	-	-	-	-	-	1	1	
	<b>รวม</b>	<b>-</b>	<b>-</b>	<b>-</b>	<b>3</b>	<b>1</b>	<b>-</b>	<b>1</b>	<b>-</b>	<b>2</b>	<b>3</b>	<b>5</b>	

หมายเหตุ แสดงเฉพาะโรงเรียนที่รายงานว่ามีนักเรียนที่มีความบกพร่อง

6.5 จำนวนนักเรียนที่มีความพร้อมของโรงเรียนสตรีธรมหาวิทยาลัยราชภัฏภูเก็ต ปีการศึกษา 2564

ที่	ชื่อสถานศึกษา	จำนวนนักเรียน (คน)											
		ก่อนประเมิน		ประเมินศึกษา		ม.ต้น		ม.ปลาย		รวม			
		ชาย	หญิง	ชาย	หญิง	ชาย	หญิง	ชาย	หญิง	ชาย	หญิง	ทั้งหมด	
1	โรงเรียนสตรีธรมหาวิทยาลัยราชภัฏภูเก็ต	1	-	8	6	-	-	-	-	9	6	15	

6.6 จำนวนนักเรียนที่มีความพร้อมในสถานศึกษาในสังกัดสำนักงานส่งเสริมการศึกษานอกระบบและการศึกษาตามอัธยาศัยจังหวัดภูเก็ต ปีการศึกษา 2564

ที่	ชื่อสถานศึกษา	จำนวนนักเรียน (คน)											
		ประถมศึกษา		มัธยมศึกษาตอนต้น		มัธยมศึกษาตอนปลาย		รวม					
		ชาย	หญิง	ชาย	หญิง	ชาย	หญิง	ชาย	หญิง	ทั้งหมด			
1	กศน.อำเภอเมืองภูเก็ต	-	-	-	-	-	-	-	-	-	-	-	
2	กศน.อำเภอถลาง	-	-	4	1	-	-	4	1	5	-	5	
3	กศน.อำเภอกะทู้	-	-	-	-	-	-	-	-	-	-	-	
	รวม	-	-	4	1	-	-	4	1	5	-	5	

6.8 จำนวนนักเรียน/นักศึกษาที่มีความบกพร่องในสถานศึกษาสังกัดสำนักงานคณะกรรมการการอาชีวศึกษา ปีการศึกษา 2564

ที่	วิทยาลัย	จำนวนนักศึกษา(คน)										
		ปวช.		ปวส.		ป.ตรี		รวม		หญิง	ทั้งหมด	
		ชาย	หญิง	ชาย	หญิง	ชาย	หญิง	ชาย	หญิง			
1	วิทยาลัยเทคนิคถลาง	-	-	-	-	-	-	-	-	-	-	-
2	วิทยาลัยเทคนิคภูเก็ต	3	-	3	-	-	-	-	-	6	-	6
3	วิทยาลัยสารพัดช่างภูเก็ต	-	-	-	-	-	-	-	-	-	-	-
4	วิทยาลัยอาชีวศึกษาภูเก็ต	2	2	-	1	2	-	-	-	4	3	7
5	วิทยาลัยเทคโนโลยีภูเก็ต	-	-	-	-	-	-	-	-	-	-	-
6	วิทยาลัยอาชีวศึกษาบริหารธุรกิจภาคใต้	-	-	-	-	-	-	-	-	-	-	-
	<b>รวม</b>	<b>5</b>	<b>2</b>	<b>3</b>	<b>1</b>	<b>2</b>	<b>-</b>	<b>-</b>	<b>-</b>	<b>10</b>	<b>3</b>	<b>13</b>

หมายเหตุ : นักเรียน/นักศึกษา ที่มีความบกพร่อง หมายถึง นักเรียน/นักศึกษาที่มีสาเหตุความบกพร่อง 9 ประเภท ดังนี้

- (1) บุคคลที่มีความบกพร่องทางการเห็น
- (2) บุคคลที่มีความบกพร่องทางการได้ยิน
- (3) บุคคลที่มีความบกพร่องทางสติปัญญา
- (4) บุคคลที่มีความบกพร่องทางร่างกาย หรือการเคลื่อนไหว หรือสุขภาพ
- (5) บุคคลที่มีความบกพร่องทางการเรียนรู้
- (6) บุคคลที่มีความบกพร่องทางการพูดและภาษา
- (7) บุคคลที่มีความบกพร่องทางพฤติกรรม หรืออารมณ์
- (8) บุคคลออทิสติก
- (9) บุคคลพิการซ้อน

7. จำนวนนักเรียนออกกลางคัน จำแนกตามสาเหตุ ระดับชั้น เพศ ปีการศึกษา 2564

ที่	หน่วยงาน/สถานศึกษา	สาเหตุ	จำนวนนักเรียนออกกลางคัน (คน)											
			ประถมศึกษา		ม.ต้น		ม.ปลาย		รวม		ชาย	หญิง	ทั้งหมด	
			ชาย	หญิง	ชาย	หญิง	ชาย	หญิง	ชาย	หญิง				
1	สพป.ภูเก็ต	รวม	6	11	4	5	-	-	10	16	26			
		สมรส	-	4	1	2	-	-	1	6	7			
		ต้องคดี/ถูกจับ	-	1	-	-	-	-	0	1	1			
		เจ็บป่วย/อุบัติเหตุ	-	1	-	1	-	-	0	2	2			
		หาเลี้ยงครอบครัว	2	3	1	1	-	-	3	4	7			
		อพยพตามผู้ปกครอง	2	-	1	-	-	-	3	0	3			
		มีปัญหาครอบครัว	2	2	1	1	-	-	3	3	6			
2	สพม.พังงา ภูเก็ต ระนอง	รวม	-	-	-	-	-	-	-	-	-			
4	เอกชน	รวม	35	41	19	8	4	22	58	71	129			
		ฐานะยากจน	-	-	-	-	-	-	-	-	-			
		มีปัญหาครอบครัว	-	-	-	-	-	-	-	-	-			
		สมรสแล้ว	-	-	-	-	-	-	-	-	-			
		มีปัญหาการปรับตัว	2	1	-	-	-	-	2	1	3			
		ต้องคดีถูกจับ	-	-	-	-	-	-	-	-	-			
		เจ็บป่วย/อุบัติเหตุ	-	-	-	-	-	-	-	-	-			
		อพยพตามผู้ปกครอง	27	38	19	7	4	14	50	59	109			
		หาเลี้ยงครอบครัว	-	-	-	-	-	-	-	-	-			
		แผนเรียนต่อต่างประเทศ	-	1	-	-	-	-	-	1	1			
		ปัญหาทางการเงิน(Covid-19)	1	-	-	1	-	2	1	3	4			
		การเดินทาง	1	-	-	-	-	-	1	-	1			



ที่	หน่วยงาน/สถานศึกษา	สาเหตุ	จำนวนนักเรียนออกกลางคัน (คน)											
			ประถมศึกษา		ม.ต้น		ม.ปลาย		รวม					
			ชาย	หญิง	ชาย	หญิง	ชาย	หญิง	หญิง	ชาย	หญิง	ทั้งหมด		
		นักเรียนไม่พร้อมเรียนออนไลน์	2	1	-	-	-	-	-	2	1	3		
		ย้ายสถานศึกษา	2	-	-	-	6	2	6	8				
8	กศน.จังหวัดภูเก็ต	รวม	1	1	55	36	75	42	1	1	55			
		ฐานะยากจน	-	-	-	-	-	-	-	-	-			
		มีปัญหาครอบครัว	-	-	12	12	17	12	-	-	12			
		สมัครแล้ว	-	-	4	6	3	4	-	-	4			
		มีปัญหาการปรับตัว	1	-	21	5	22	2	1	-	21			
		ต้องคดีถูกจับ	-	-	-	-	1	-	-	-	-			
		เจ็บป่วย/อุบัติเหตุ	-	-	2	4	2	2	-	-	2			
		อพยพตามผู้ปกครอง	-	1	1	-	5	2	-	1	1			
		หาเลี้ยงครอบครัว	-	-	3	1	11	9	-	-	3			
		ไม่แก่ผลการเรียน	-	-	6	5	7	5	-	-	6			
		ขาดเรียนเกินกำหนด	-	-	4	2	3	2	-	-	4			
		ประพฤติผิดระเบียบสถานศึกษา	-	-	2	1	1	1	-	-	2			
		อื่น ๆ ไม่ระบุสาเหตุ	-	-	-	-	3	3	-	-	-			
		รวมทั้งหมด	42	53	78	49	79	64	69	88	210			
		สมัครแล้ว	-	4	5	8	3	4	1	6	11			
		ต้องคดีถูกจับ	-	1	-	-	1	-	-	1	1			
		เจ็บป่วย/อุบัติเหตุ	-	1	2	5	2	2	-	2	4			
		หาเลี้ยงครอบครัว	2	3	4	2	11	9	3	4	10			

ที่	หน่วยงาน/สถานศึกษา	สาเหตุ	จำนวนนักเรียนออกกลางคัน (คน)											
			ประถมศึกษา		ม.ต้น		ม.ปลาย		รวม					
			ชาย	หญิง	ชาย	หญิง	ชาย	หญิง	หญิง	ชาย	ทั้งหมด			
		อพยพตามผู้ปกครอง	29	39	21	7	9	16	53	60	113			
		มีปัญหาครอบครัว	2	2	13	13	17	12	3	3	18			
		ฐานะยากจน	-	-	-	-	-	-	-	-	-			
		มีปัญหาการปรับตัว	3	1	21	5	22	2	3	1	24			
		แผนเรียนต่อต่างประเทศ	-	1	-	-	-	-	-	1	1			
		ปัญหาทางการเงิน(Covid-19)	1	-	-	1	-	2	1	3	4			
		การเดินทาง	1	-	-	-	-	-	1	-	1			
		นักเรียนไม่พร้อมเรียนออนไลน์	2	1	-	-	-	-	2	1	3			
		ย้ายสถานศึกษา	2	-	-	-	-	6	2	6	8			
		ไม่แก่ผลการเรียน	-	-	6	5	7	5	-	-	6			
		ขาดเรียนเกินกำหนด	-	-	4	2	3	2	-	-	4			
		ประพฤติผิดระเบียบสถานศึกษา	-	-	2	1	1	1	-	-	2			
		อื่น ๆ ไม่ระบุสาเหตุ	-	-	-	-	3	3	-	-	-			

หมายเหตุ : แสดงเฉพาะหน่วยงานที่มีรายงานนักเรียนออกกลางคัน



ที่	ชื่อสถานศึกษา	จำนวนนักเรียนที่จบ ม.ต้น (คน) ในปีการศึกษา 2563														
		จบ ม.ต้น ทั้งหมด			ศึกษาต่อสายอาชีพ			ศึกษาต่อ			ไม่ศึกษาต่อ					
		ชาย	หญิง	รวม	ชาย	หญิง	รวม	ชาย	หญิง	รวม	ชาย	หญิง	รวม			
21	โรงเรียนราชประชานุเคราะห์ 36 จังหวัดภูเก็ต	30	38	68	18	27	45	8	7	15	-	-	-	4	4	8
22	โรงเรียนจรเข้เกียรติศึกษา	78	69	147	77	67	144	1	1	2	-	1	1	-	-	-
23	โรงเรียนมุสลิมวิทยาภูเก็ต	70	129	199	38	110	148	31	19	50	-	-	-	-	-	-
24	โรงเรียนภูเก็ตไทยหัวอาเซียนวิทยา	50	64	114	43	59	102	7	5	12	-	-	-	-	-	-
25	โรงเรียนดาวรุ่งวิทยา	47	57	104	30	46	76	14	13	27	-	-	-	1	-	1
26	โรงเรียนพุทธมงคลนิมิตร	77	78	155	10	14	24	64	67	131	-	-	-	-	-	-
34	สาคิคมหาวิทยาลัยราชภัฏภูเก็ต	23	18	41	23	17	40	-	1	1	-	-	-	-	-	-
35	กศน.อำเภอเมืองภูเก็ต	76	60	136	72	54	126	4	6	10	-	-	-	-	-	-
36	กศน.อำเภอถลาง	58	36	94	31	20	51	10	1	11	1	-	-	16	15	31
37	กศน.อำเภอเกาะทุ่ง	15	21	36	8	16	24	-	1	1	-	-	-	7	4	11
	<b>รวม</b>	<b>1,603</b>	<b>1,892</b>	<b>3,495</b>	<b>942</b>	<b>1,302</b>	<b>2,244</b>	<b>485</b>	<b>352</b>	<b>837</b>	<b>131</b>	<b>205</b>	<b>336</b>	<b>39</b>	<b>38</b>	<b>77</b>

### 9. จำนวนนักเรียนที่จบการศึกษาระดับมัธยมศึกษาตอนปลายและจำนวนที่ศึกษาต่อ/ไม่ศึกษาต่อ ในปีการศึกษา 2563

ที่	ชื่อสถานศึกษา	จำนวนนักเรียนที่จบ ม.ปลาย (คน) ในปีการศึกษา 2562														
		จบ ม.ปลาย ทั้งหมด			ศึกษาต่ออุดมศึกษา			ศึกษาต่อสายอาชีพ			ศึกษาต่อในสาขาวิชาเฉพาะ			ไม่ศึกษาต่อ		
		ชาย	หญิง	รวม	ชาย	หญิง	รวม	ชาย	หญิง	รวม	ชาย	หญิง	รวม	ชาย	หญิง	รวม
1	โรงเรียนวิจิตรสงคราม	23	21	44	17	20	37	-	-	-	1	0	1	5	1	6
2	โรงเรียนกะทู้วิทยา	54	71	125	53	68	121	-	3	3	1	-	1	-	-	-
3	โรงเรียนเฉลิมพระเกียรติสมเด็จพระศรีนครินทร์ ภูเก็ต	120	162	282	119	154	273	1	-	1	-	7	7	-	1	1
4	โรงเรียนเชิงทะเลวิทยาคน จุติ-กิจ ออนุสรณ์	16	23	39	15	22	37	-	-	-	-	-	-	1	1	2

ที่	ชื่อสถานศึกษา	จำนวนนักเรียนที่จบ ม.ปลาย (คน) ในปีการศึกษา 2562														
		จบ ม.ปลาย ทั้งหมด			ศึกษาต่ออุดมศึกษา			ศึกษาต่อสายอาชีพ			ศึกษาต่อในสาขาวิชาเฉพาะ			ไม่ศึกษาต่อ		
		ชาย	หญิง	รวม	ชาย	หญิง	รวม	ชาย	หญิง	รวม	ชาย	หญิง	รวม	ชาย	หญิง	รวม
5	โรงเรียนภูเก็ตวิทยาลัย	207	234	441	207	234	441	-	-	-	-	-	-	-	-	-
6	โรงเรียนเมืองถลาง	37	102	139	-	-	-	-	-	-	-	37	102	139	-	-
7	โรงเรียนวิโรตธวิสุทธศรีอนุสรณ์	6	6	12	6	6	12	-	-	-	-	-	-	-	7	10
8	โรงเรียนสตรีภูเก็ต	77	425	502	76	425	501	1	-	1	-	-	-	-	2	1
10	โรงเรียนราชประชานุเคราะห์ 36 จังหวัดภูเก็ต	13	24	37	14	10	24	-	-	6	6	-	-	-	3	4
11	โรงเรียนขจรเกียรติศึกษา	36	31	67	34	29	63	-	-	-	-	-	-	-	2	2
12	โรงเรียนมุสลิมวิทยาลัยภูเก็ต	18	61	79	9	47	56	2	4	6	1	2	3	6	8	14
13	โรงเรียนภูเก็ตไทยหัวอาเซียนวิทยา	35	55	90	34	55	89	-	-	-	-	-	-	-	1	-
14	โรงเรียนดาวรุ่งวิทยา	42	64	106	41	64	105	-	-	-	-	-	-	-	1	-
18	โรงเรียนสาธิตมหาวิทยาลัยราชภัฏภูเก็ต	3	5	8	3	5	8	-	-	-	-	-	-	-	-	-
19	กศน.อำเภอเมืองภูเก็ต	84	78	162	67	63	130	1	3	4	-	-	-	16	12	28
20	กศน.อำเภอถลาง	43	42	85	7	2	9	-	-	-	2	4	6	34	36	70
21	กศน.อำเภอกะทู้	14	44	58	5	11	16	-	-	-	-	2	2	8	32	40
	<b>รวม</b>	<b>828</b>	<b>1,448</b>	<b>2,276</b>	<b>707</b>	<b>1,215</b>	<b>1,922</b>	<b>5</b>	<b>16</b>	<b>21</b>	<b>42</b>	<b>117</b>	<b>159</b>	<b>86</b>	<b>108</b>	<b>194</b>

## 10. จำนวนผู้สำเร็จการศึกษาในสถาบันอุดมศึกษา ปีการศึกษา 2563

ที่	มหาวิทยาลัย/คณะ	จำนวนนักศึกษาผู้สำเร็จการศึกษา(คน) ในปีการศึกษา 2563																
		ป.ตรี			ป.โท			ป.เอก			รวม							
		ชาย	หญิง	รวม	ชาย	หญิง	รวม	ชาย	หญิง	รวม	ชาย	หญิง	ทั้งหมด					
	รวมทั้งสิ้น (3 สถาบัน)																	
1	มหาวิทยาลัยราชพฤกษ์ ศูนย์การศึกษานอกที่ตั้ง จังหวัดภูเก็ต	42	148	190	-	-	-	-	-	-	-	42	-	-	148	190		
	คณะบริหารธุรกิจ	36	91	127	-	-	-	-	-	-	-	36	-	-	91	127		
	คณะบัญชี	6	57	63	-	-	-	-	-	-	-	6	-	-	57	63		
2	มหาวิทยาลัยราชภัฏภูเก็ต	609	1,278	1,887	-	-	-	-	-	-	-	609	-	-	1,278	1,887		
	คณะครุศาสตร์	100	205	305	-	-	-	-	-	-	-	100	-	-	205	305		
	คณะเทคโนโลยีการเกษตร	30	21	51	-	-	-	-	-	-	-	30	-	-	21	51		
	คณะมนุษยศาสตร์และสังคมศาสตร์	230	369	599	-	-	-	-	-	-	-	230	-	-	369	599		
	คณะวิทยาการจัดการ	170	557	727	-	-	-	-	-	-	-	170	-	-	557	727		
	คณะวิทยาศาสตร์และเทคโนโลยี	79	126	205	-	-	-	-	-	-	-	79	-	-	126	205		
3	มหาวิทยาลัยสงขลานครินทร์ วิทยาเขตภูเก็ต	171	297	468	9	13	22	9	13	22	-	180	-	-	310	490		
	คณะการบริหารและการท่องเที่ยว (FHT)	37	94	131	1	8	9	1	8	9	-	38	-	-	102	140		
	คณะเทคโนโลยีและสิ่งแวดล้อม (FTE)	17	26	43	7	3	10	7	3	10	-	24	-	-	29	53		
	คณะวิทยาศาสตร์ (FIS)	20	130	150	-	1	1	-	1	1	-	20	-	-	131	151		
	คณะวิทยาศาสตร์คอมพิวเตอร์ (CoC)	60	33	93	1	1	2	1	1	2	-	61	-	-	34	95		
	คณะวิศวกรรมศาสตร์	37	14	51	-	-	-	-	-	-	-	37	-	-	14	51		

## 11. ผลสัมฤทธิ์ทางการศึกษา ในปีการศึกษา 2563

11.1 ผลการทดสอบทางการศึกษาระดับชาติด้านพื้นฐาน (O-NET) ชั้นประถมศึกษาปีที่ 6  
เปรียบเทียบระหว่างปีการศึกษา 2562 – 2563

ระดับ	คะแนนเฉลี่ย							
	ภาษาไทย		ภาษาอังกฤษ		คณิตศาสตร์		วิทยาศาสตร์	
	ปี 62	ปี 63	ปี 62	ปี 63	ปี 62	ปี 63	ปี 62	ปี 63
ประเทศ	49.07	56.20	34.42	43.55	32.90	29.99	35.55	38.78
ภูเก็ต	50.98	59.16	40.20	53.67	34.91	33.19	37.20	41.64
+สูง/-ต่ำ	+1.70	+2.96	+5.78	+10.12	+2.01	+3.20	+1.65	+2.86

11.2 ผลการทดสอบทางการศึกษาระดับชาติด้านพื้นฐาน (O-NET) ชั้นมัธยมศึกษาปีที่ 3  
เปรียบเทียบระหว่างปีการศึกษา 2562 – 2563

ระดับ	คะแนนเฉลี่ย							
	ภาษาไทย		ภาษาอังกฤษ		คณิตศาสตร์		วิทยาศาสตร์	
	ปี 62	ปี 63	ปี 62	ปี 63	ปี 62	ปี 63	ปี 62	ปี 63
ประเทศ	55.14	54.29	33.25	34.38	26.73	25.46	30.07	29.89
ภูเก็ต	58.34	59.29	39.28	42.43	29.86	30.40	30.82	32.57
+สูง/-ต่ำ	+3.20	+5.00	+6.03	+8.05	+3.13	+4.94	+0.75	+2.68

11.3 ผลการทดสอบทางการศึกษาระดับชาติด้านพื้นฐาน (O-NET) ชั้นมัธยมศึกษาปีที่ 6  
เปรียบเทียบระหว่างปีการศึกษา 2562 – 2563

ระดับ	คะแนนเฉลี่ย									
	ภาษาไทย		สังคมฯ		ภาษาอังกฤษ		คณิตศาสตร์		วิทยาศาสตร์	
	ปี 62	ปี 63	ปี 62	ปี 63	ปี 62	ปี 63	ปี 62	ปี 63	ปี 62	ปี 63
ประเทศ	42.21	44.36	35.70	35.93	29.20	29.94	25.41	26.04	29.20	32.68
ภูเก็ต	46.51	51.18	37.77	38.72	36.15	38.43	29.95	30.96	31.34	37.16
+สูง/-ต่ำ	+4.30	+6.82	+2.07	+2.79	+6.95	+8.49	+4.54	+4.92	+2.14	+4.48

## 11.4 ผลการทดสอบทางการศึกษาระดับชาติด้านอาชีวศึกษา (V-NET) เปรียบเทียบ ปีการศึกษา 2562 – 2563

ระดับชั้น	คะแนนเฉลี่ย V-NET					
	ปี 2562			ปี 2563		
	ประเทศ	จังหวัด	+สูง/-ต่ำ	ประเทศ	จังหวัด	+สูง/-ต่ำ
ปวช.	43.63	45.84	+2.21	38.73	45.40	+6.67
ปวส.	40.75	42.03	+1.28	-ไม่มีการจัดสอบ-		

11.5 ผลการทดสอบทางการศึกษาระดับชาติ การศึกษานอกระบบโรงเรียน (N-NET)  
เปรียบเทียบปีการศึกษา 2562 – 2563

คะแนนเฉลี่ย N-NET ระดับประถมศึกษา						
รหัสสาระการเรียนรู้	ปีการศึกษา 2562(เฉลี่ย 2 ครั้ง)			ปีการศึกษา 2563(เฉลี่ย 2 ครั้ง)		
	ระดับประเทศ	ระดับจังหวัด	+/-	ระดับประเทศ	ระดับจังหวัด	+/-
สาระทักษะการเรียนรู้	44.95	51.45	+6.49	39.41	48.89	+9.48
สาระความรู้พื้นฐาน	40.14	46.92	+6.78	40.62	53.45	+12.83
สาระการประกอบอาชีพ	39.83	46.99	+7.16	43.03	50.78	+7.75
สารทักษะการดำเนินชีวิต	47.32	55.48	+8.16	45.63	55.00	+9.37
สาระการพัฒนาสังคม	45.28	55.82	+10.55	45.73	53.17	+7.44

คะแนนเฉลี่ย N-NET ระดับมัธยมศึกษาตอนต้น						
รหัสสาระการเรียนรู้	ปีการศึกษา 2562(เฉลี่ย 2 ครั้ง)			ปีการศึกษา 2563(เฉลี่ย 2 ครั้ง)		
	ระดับประเทศ	ระดับจังหวัด	+/-	ระดับประเทศ	ระดับจังหวัด	+/-
สาระทักษะการเรียนรู้	37.64	43.97	+6.33	36.59	40.81	+4.22
สาระความรู้พื้นฐาน	34.45	37.82	+3.37	32.80	35.83	+3.03
สาระการประกอบอาชีพ	38.91	44.03	+5.12	38.05	43.03	+4.98
สารทักษะการดำเนินชีวิต	44.07	50.68	+6.61	44.61	52.65	+8.04
สาระการพัฒนาสังคม	36.34	40.84	+4.50	38.09	42.40	+4.31

คะแนนเฉลี่ย N-NET ระดับมัธยมศึกษาตอนปลาย						
รหัสสาระการเรียนรู้	ปีการศึกษา 2562(เฉลี่ย 2 ครั้ง)			ปีการศึกษา 2563(เฉลี่ย 2 ครั้ง)		
	ระดับประเทศ	ระดับจังหวัด	+/-	ระดับประเทศ	ระดับจังหวัด	+/-
สาระทักษะการเรียนรู้	34.00	39.21	+5.21	32.34	40.10	+7.76
สาระความรู้พื้นฐาน	29.26	33.43	+4.17	29.07	33.19	+4.12
สาระการประกอบอาชีพ	40.41	48.32	+7.91	38.54	48.36	+9.83
สารทักษะการดำเนินชีวิต	34.73	41.28	+6.56	34.33	41.74	+7.41
สาระการพัฒนาสังคม	31.94	36.79	+4.85	34.68	41.24	+6.56



**ข้อมูลจำนวนสถานพัฒนาเด็กปฐมวัยที่จัดการเรียนการสอนปฐมวัยทั้งหมด  
ในจังหวัดภูเก็ต**

จำนวนสถานพัฒนาเด็กปฐมวัยที่จัดการเรียนการสอนปฐมวัยทั้งหมดในสังกัด.....91.....แห่ง  
จำนวนสถานพัฒนาเด็กปฐมวัยที่ได้รับการนิเทศติดตาม.....91..... แห่งคิดเป็นร้อยละ ....100.....

ที่	ชื่อสถานพัฒนาเด็กปฐมวัย	สังกัด
1	โรงเรียนอนุบาลกาญจนวนัฒน์วิทยา	สช.
2	โรงเรียนอนุบาลลาภาน่าภูเก็ต	สช.
3	โรงเรียนอนุบาลกนกขวัญ	สช.
4	โรงเรียนอนุบาลกลางวิทยา	สช.
5	โรงเรียนอนุบาลบุษบง	สช.
6	โรงเรียนอนุบาลกรีนเฮาท์ภูเก็ต	สช.
7	โรงเรียนวิทยาศาสตร์	สช.
8	โรงเรียนเทพอำนวยวิทยา	สช.
9	โรงเรียนบำรุงผกา	สช.
10	โรงเรียนตาริกพิทยพัฒน์	สช.
11	โรงเรียนกัลยาพัฒน์	สช.
12	โรงเรียนพุทธมงคลนิมิตร	สช.
13	โรงเรียนมุสลิมวิทยาภูเก็ต	สช.
14	โรงเรียนดาราสุมทรวงภูเก็ต	สช.
15	โรงเรียนดาวรุ่งวิทยา	สช.
16	โรงเรียนขจรเกียรติพัฒนา	สช.
17	โรงเรียนขจรเกียรติศึกษา	สช.
18	โรงเรียนขจรเกียรติเชิงทะเล	สช.
19	โรงเรียนภูเก็ตไทยหัวอาเซียนวิทยา	สช.
20	โรงเรียนอบจ.เมืองภูเก็ต	อบจ.
21	โรงเรียนอบจ.บ้านตลาดเหนือ(วันครู 2502)	อบจ.
22	โรงเรียนอบจ.บ้านนาบอน	อบจ.
23	โรงเรียนอบจ.บ้านไม้เรียบ (ตันติโกวิทบำรุง)	อบจ.
24	โรงเรียน อบจ.สาธิตร่วมพัฒนา	อบจ.
25	โรงเรียนบ้านบางคู	สพป.ภูเก็ต
26	โรงเรียนบ้านสะปำ	สพป.ภูเก็ต
27	โรงเรียนเกาะมะพร้าว	สพป.ภูเก็ต
28	โรงเรียนบ้านกุ่มู	สพป.ภูเก็ต
29	โรงเรียนเกาะสิเหร่	สพป.ภูเก็ต
30	โรงเรียนบ้านทุ่งคา	สพป.ภูเก็ต

ที่	ชื่อสถานพัฒนาเด็กปฐมวัย	สังกัด
31	โรงเรียนอนุบาลภูเก็ต	สพป.ภูเก็ต
32	โรงเรียนวิชิตสงคราม	สพป.ภูเก็ต
33	โรงเรียนวัดเทพนิมิตร	สพป.ภูเก็ต
34	โรงเรียนแหลมพันวา	สพป.ภูเก็ต
35	โรงเรียนบ้านอ่าวน้ำบ่อ	สพป.ภูเก็ต
36	โรงเรียนวัดสว่างอารมณ์	สพป.ภูเก็ต
37	โรงเรียนบ้านฉลอง	สพป.ภูเก็ต
38	โรงเรียนวัดลัทธิวนาราม	สพป.ภูเก็ต
39	โรงเรียนไทยรัฐวิทยา 29	สพป.ภูเก็ต
40	โรงเรียนบ้านบางทอง	สพป.ภูเก็ต
41	โรงเรียนบ้านเกิดโฮ้	สพป.ภูเก็ต
42	โรงเรียนวัดสุวรรณคีรีวงก์	สพป.ภูเก็ต
43	โรงเรียนบ้านกะหลิม	สพป.ภูเก็ต
44	โรงเรียนบ้านไม้ขาว	สพป.ภูเก็ต
45	โรงเรียนห้วยหยกบำรุง	สพป.ภูเก็ต
46	โรงเรียนบ้านหมากปรก	สพป.ภูเก็ต
47	โรงเรียนบ้านคอเอน	สพป.ภูเก็ต
48	โรงเรียนท่าฉัตรไชย	สพป.ภูเก็ต
49	โรงเรียนบ้านสาคุ	สพป.ภูเก็ต
50	โรงเรียนวัดเมืองใหม่	สพป.ภูเก็ต
51	โรงเรียนกลางพระนางสร้าง	สพป.ภูเก็ต
52	โรงเรียนวัดเทพกระษัตรี	สพป.ภูเก็ต
53	โรงเรียนบ้านโคกวัดใหม่	สพป.ภูเก็ต
54	โรงเรียนบ้านพรุจำปา	สพป.ภูเก็ต
55	โรงเรียนบ้านป่าครองชีพ	สพป.ภูเก็ต
56	โรงเรียนบ้านแหลมทราย	สพป.ภูเก็ต
57	โรงเรียนบ้านบางเทา	สพป.ภูเก็ต
58	โรงเรียนบ้านเชิงทะเล	สพป.ภูเก็ต
59	โรงเรียนวัดศรีสุนทร	สพป.ภูเก็ต
60	โรงเรียนบ้านท่าเรือ	สพป.ภูเก็ต
61	โรงเรียนบ้านลิพอน	สพป.ภูเก็ต
62	โรงเรียนบ้านมาหนิก	สพป.ภูเก็ต
63	โรงเรียนบ้านอ่าวปอ	สพป.ภูเก็ต
64	โรงเรียนสิทธิ์สุนทรบำรุง	สพป.ภูเก็ต

ที่	ชื่อสถานพัฒนาเด็กปฐมวัย	สังกัด
65	โรงเรียนบ้านป่าคลอก	สพป.ภูเก็ต
66	โรงเรียนบ้านพารา	สพป.ภูเก็ต
67	โรงเรียนบ้านบางโรง	สพป.ภูเก็ต
68	โรงเรียนบ้านเกาะนาคา	สพป.ภูเก็ต
69	โรงเรียนบ้านในทอน	สพป.ภูเก็ต
70	บ้านขจรเกียรติไสยวน	พมจ.ภูเก็ต
71	ศูนย์พัฒนาเด็กเล็กหมู่บ้านเด็กโสสะภูเก็ต	พมจ.ภูเก็ต
72	บ้านออกคิดส์	พมจ.ภูเก็ต
73	สถานรับเลี้ยงเด็กอัจฉรา	พมจ.ภูเก็ต
74	มูลนิธิบ้านฟุตบอล	พมจ.ภูเก็ต
75	บ้านเด็กฮอลแลนด์	พมจ.ภูเก็ต
76	บ้านลุงพิทักษ์	พมจ.ภูเก็ต
77	บ้านลูกรักเนอสเซอรี่	พมจ.ภูเก็ต
78	สถานรับเลี้ยงเด็ก “บ้านลูกรัก”	พมจ.ภูเก็ต
79	สถานรับเลี้ยงเด็กเนอสเซอรี่บ้านกิ่งแก้ว	พมจ.ภูเก็ต
80	เนอสเซอรี่บ้านขจรเกียรติ	พมจ.ภูเก็ต
81	บ้านขจรเกียรติป่าคลอก	พมจ.ภูเก็ต
82	บ้านเด็กดีเนอสเซอรี่	พมจ.ภูเก็ต
83	สถานรับเลี้ยงเด็กเจริญวัยเนอสเซอรี่	พมจ.ภูเก็ต
84	เทศบาลปลุกปัญญา	เทศบาลนครภูเก็ต
85	เทศบาลพิบูลสวัสดิ์	เทศบาลนครภูเก็ต
86	เทศบาลบ้านสามกอง	เทศบาลนครภูเก็ต
87	เทศบาลวัดขจรรังสรรค์	เทศบาลนครภูเก็ต
88	อนุบาลเทศบาลนครภูเก็ต	เทศบาลนครภูเก็ต
89	ศูนย์พัฒนาเด็กเล็กเทศบาลนครภูเก็ต 1	เทศบาลนครภูเก็ต
90	ศูนย์พัฒนาเด็กเล็กเทศบาลนครภูเก็ต 2	เทศบาลนครภูเก็ต
91	ศูนย์พัฒนาเด็กเล็กเทศบาลนครภูเก็ต 3	เทศบาลนครภูเก็ต

**ผลการประเมินและการนิเทศ ติดตามสถานพัฒนาเด็กปฐมวัย  
ตามมาตรฐานสถานพัฒนาเด็กปฐมวัยแห่งชาติ ระดับจังหวัด**

คำชี้แจง สำนักงานศึกษาธิการจังหวัดบันทึกสรุปผลการประเมินและผลการนิเทศ ติดตาม ตามมาตรฐาน  
สถานพัฒนาเด็กปฐมวัยแห่งชาติ

สำนักงานศึกษาธิการจังหวัดภูเก็ต มีสถานพัฒนาเด็กปฐมวัยในจังหวัด จำนวน 91 แห่ง

ตารางที่ 1 สรุปผลการประเมินมาตรฐานสถานพัฒนาเด็กปฐมวัยแห่งชาติ ปีการศึกษา 2563  
จำแนกรายสังกัด

ที่ สังกัด	จำนวน สถานพัฒนา เด็กปฐมวัย (แห่ง)	จำนวนสถานพัฒนาเด็กปฐมวัยตามระดับคุณภาพ(แห่ง)				
		A ดีมาก	B ดี	C ผ่าน เกณฑ์ ขั้นต่ำ	D ต้อง ปรับปรุง	รวม (แห่ง)
รวมสพฐ.	45	45	-	-	-	45
- สพป.ภูเก็ต	45	45	-	-	-	45
รวมอปท.	13	8	5	-	-	13
- อบจ.	5	3	2	-	-	5
- เทศบาล	8	5	3	-	-	-
สช.	19	16	3		-	19
พมจ.	14	8	1	1	-	10
รวม	91	77	9	1	-	87
รวมจำนวนสถาน พัฒนาเด็กปฐมวัย ที่ผ่านเกณฑ์ขั้นต่ำ (A+B+C)		91 แห่ง				

(หมายเหตุ: ของพมจ.มีสถานพัฒนา ฯ จำนวน 4 แห่งที่ไม่มีนักเรียนเข้าเรียน)

ตารางที่ 2 สรุปผลการประเมินมาตรฐานที่ 3 คุณภาพของเด็กปฐมวัย ของสถานพัฒนาเด็กปฐมวัยแห่งชาติ  
จำแนกรายสังกัด

ชื่อหน่วยงาน/สังกัด	จำนวน สถานพัฒนา เด็กปฐมวัย (แห่ง)	จำนวน เด็กปฐมวัย (อ.1 - อ.3) (คน)	จำนวนเด็กปฐมวัย อนุบาล ๑ - อนุบาล ๓ ที่มีพัฒนาการสมวัย (คน)		จำนวนเด็ก อนุบาล 3 ที่จบการศึกษา ระดับปฐมวัย (คน)
			สมวัย	ไม่	
รวม สพฐ.	45	2,463	2,463	-	1,326
- สพป.ภูเก็ต	45	2,463	2,463	-	1,326
รวมอปท.	13	2,371	2,371	-	1,014
- อบจ.	5	1,027	1,027	-	433
- เทศบาล	8	1,344	1,344	-	581
สช.	19	4,128	4,127	1	1,473
พมจ.	14	511	508	3	147
รวม	91	9,473	9,469	4	3,960

ตารางที่ 3 ภาพรวมผลการนิเทศ ติดตามสถานพัฒนาเด็กปฐมวัย ตามมาตรฐานสถานพัฒนา  
เด็กปฐมวัยแห่งชาติ

มาตรฐาน	ผลการดำเนินงาน	ข้อเสนอแนะของผู้นิเทศ
มาตรฐานด้านที่ 1 การบริหารจัดการสถานพัฒนาเด็กปฐมวัย	สถานพัฒนาเด็กปฐมวัย ได้ดำเนินจัดการสภาพแวดล้อมต่างๆ เพื่อความปลอดภัยของเด็กนักเรียน	ได้เสนอแนะให้สถานศึกษามีการปรับปรุงหลักสูตรสถานศึกษาและข้อมูลของนักเรียน ให้เป็นปัจจุบันและมีการจัดสภาพแวดล้อมที่ปลอดภัยเหมาะสมกับระดับพัฒนาการของนักเรียน
มาตรฐานด้านที่ 2 ครู/ผู้ดูแลเด็ก ให้การดูแล และจัดประสบการณ์การเรียนรู้การเล่นเพื่อพัฒนาเด็กปฐมวัย	ครูผู้สอนและครูผู้ดูแลนักเรียน สามารถจัดกิจกรรมต่างๆ ในการส่งเสริมพัฒนาการด้านสติปัญญา ภาษาและการสื่อสาร	ได้เสนอแนะให้ครู/ผู้ดูแล จัดประสบการณ์การเรียนรู้ให้เหมาะสมกับวัยของนักเรียน แต่ละระดับและส่งเสริมพัฒนาการให้ครบทุกด้าน
มาตรฐานด้านที่ 3 คุณภาพของเด็กปฐมวัย	สถานศึกษาจัดเตรียมทั้งโภชนาการ และกิจกรรมเพื่อให้นักเรียนมีพัฒนาการสมวัย	ได้เสนอแนะให้นักเรียนมีพัฒนาการที่สมวัย ครบทุกด้านและควรมีการบันทึกข้อมูลในการประเมินพัฒนาการของนักเรียนด้วย

หมายเหตุ รวมจำนวนสถานพัฒนาเด็กปฐมวัยในสังกัดที่ได้รับการนิเทศฯ จำนวน...91...แห่ง  
(จำแนกแต่ละสังกัด)

**จำนวนลูกเสือ เนตรนารี และยุวกาชาด จังหวัดภูเก็ต (จำแนกตามประเภท)**

**1. จำนวนลูกเสือ เนตรนารี และยุวกาชาด**

ลูกเสือ / ยุวกาชาด	จำนวนลูกเสือ (ชาย)	จำนวนเนตรนารี (หญิง)	รวม
ลูกเสือสำรอง	7,469	3,827	11,296
ลูกเสือสามัญ	6,689	4,089	10,778
ลูกเสือสามัญรุ่นใหญ่	6,852	5,925	12,777
ลูกเสือวิสามัญ	1,451	714	2,165
<b>รวม</b>	<b>22,461</b>	<b>14,555</b>	<b>37,016</b>
สถานศึกษาที่จัด กิจกรรมยุวกาชาด (จำนวน 20 แห่ง)	47	5,836	5,883

**2. จำนวนลูกเสือ เนตรนารี (จำแนกตามเหล่า)**

เหล่า	ประเภท			
	สำรอง	สามัญ	สามัญรุ่นใหญ่	วิสามัญ
เหล่าเสนา	11,269	10,778	12,387	1,113
เหล่าสมุทร	-	-	390	1,052
เหล่าอากาศ	-	-	-	-

**3. จำนวนผู้บังคับบัญชาลูกเสือ เนตรนารี**

ประเภทของผู้บังคับบัญชา	จำนวน
<b>ผู้บังคับบัญชาลูกเสือ</b>	
- ผู้อำนวยการลูกเสือ	39
- รองผู้อำนวยการลูกเสือ	30
<b>ผู้กำกับกลุ่มลูกเสือ</b>	
- ผู้กำกับกลุ่มลูกเสือ	91
- รองผู้กำกับกลุ่มลูกเสือ	71
<b>ผู้กำกับลูกเสือ</b>	
- ผู้กำกับลูกเสือ	418
- รองผู้กำกับลูกเสือ	574
<b>รวม</b>	<b>1,323</b>

## 4. ข้อมูลแสดงวุฒิทางการลูกเสือ ของผู้บังคับบัญชาลูกเสือ จังหวัดภูเก็ต

รายการ	จำนวน (คน)	จำนวนร้อยละ	หมายเหตุ (รวมทั้งหมด)
ไม่มีวุฒิทางการลูกเสือ	90	4.75	1,892
<b>ขั้นความรู้เบื้องต้น</b>		65.59	
สำรอง (C.B.T.C)	297		
สามัญ (S.B.T.C)	297		
สามัญรุ่นใหญ่ (S.S.B.T.C)	546		
วิสามัญ (R.B.T.C)	11		
<b>รวม</b>	<b>1,241</b>		
<b>ขั้นความรู้ขั้นสูง</b>		18.65	
สำรอง (C.A.T.C)	62		
สามัญ (S.A.T.C)	101		
สามัญรุ่นใหญ่ (S.S.A.T.C)	170		
วิสามัญ (R.A.T.C)	20		
<b>วูดแบดจ์</b>		11.78	
สำรอง (C.W.B)	39		
สามัญ (S.W.B)	49		
สามัญรุ่นใหญ่ (S.S.W.B)	135		
วิสามัญ (R.W.B)	8		
<b>รวม</b>	<b>223</b>		
<b>วูดแบดจ์ 3 ท่อน</b>		1.53	
A.L.T.C	15		
A.L.T	14		
<b>รวม</b>	<b>29</b>		
<b>วูดแบดจ์ 4 ท่อน</b>		1.27	
L .T.C	2		
L .T	22		
<b>รวม</b>	<b>24</b>		
<b>หลักสูตรผู้นำ (A.T.C)</b>	22	1.16	
<b>รวม</b>	<b>22</b>		

## 5. จำนวนผู้บังคับบัญชาลูกเสือ ที่ผ่านการอบรม (วิชาพิเศษ)

รายการ / วิชาพิเศษ	จำนวน (คน)
- ลูกเสือข้อสะอาด	20
- บุกเบิก	35
- แผนที่และเข็มทิศ	58
- ระเบียบแถว	88
- การบันเทิงในกองลูกเสือ	11
รวม	212

## 6. ข้อมูลแสดงวุฒิทางยุวกาชาด ของผู้บังคับบัญชายุวกาชาด

วุฒิทางยุวกาชาด	จำนวน (คน)
- ไม่มีวุฒิทางยุวกาชาด	108
- ครูผู้สอนยุวกาชาด	25
- ผู้นำยุวกาชาด	59
- ผู้บริหารงานยุวกาชาด	1
- ผู้ให้การอบรมเจ้าหน้าที่ และผู้บังคับบัญชายุวกาชาด	6
- ผู้อำนวยการฝึกอบรมยุวกาชาด	1
รวม	200

## 7. ข้อมูลแสดงจำนวนผู้บังคับบัญชายุวกาชาดที่ผ่านการอบรม (วิชาพิเศษ)

รายการ/หลักสูตรวิชาพิเศษ	จำนวน (คน)
- ปฐมพยาบาล	10
- ยุวกาชาดด้านนันทนาการ	6
- ระเบียบแถวยุวกาชาด	6
- ยุวกาชาดด้านการประชาสัมพันธ์	-
รวม	22

หมายเหตุ : ข้อมูล ณ วันที่ 31 สิงหาคม 2564

: ที่มาข้อมูล [http://203.159.249.233/scout\\_info/](http://203.159.249.233/scout_info/)

ระบบข้อมูลสารสนเทศ สำนักงานลูกเสือ ยุวกาชาด และกิจการนักเรียน  
สำนักงานปลัดกระทรวงศึกษาธิการ



ภาคผนวก





ประกาศคณะกรรมการบริหารข้อมูลสารสนเทศด้านการศึกษาจังหวัดภูเก็ต  
เรื่อง แต่งตั้งคณะกรรมการบริหารข้อมูลสารสนเทศด้านการศึกษาจังหวัดภูเก็ต

เพื่อให้การดำเนินงานของคณะกรรมการบริหารข้อมูลสารสนเทศด้านการศึกษาจังหวัดภูเก็ต ตามระเบียบกระทรวงศึกษาธิการว่าด้วยการบริหารข้อมูลสารสนเทศด้านการศึกษา พ.ศ.๒๕๖๐ เป็นไปด้วยความเรียบร้อย ประกอบกับ ประธานกรรมการบริหารข้อมูลสารสนเทศด้านการศึกษาจังหวัดภูเก็ต ได้แต่งตั้งกรรมการผู้ทรงคุณวุฒิในคณะกรรมการบริหารข้อมูลสารสนเทศด้านการศึกษาจังหวัดภูเก็ต แล้ว

อาศัยอำนาจตามความในข้อ ๒๑ และ ๒๓ (๓) แห่งระเบียบกระทรวงศึกษาธิการว่าด้วยการบริหารข้อมูลสารสนเทศด้านการศึกษา พ.ศ.๒๕๖๐ ประธานกรรมการบริหารข้อมูลสารสนเทศด้านการศึกษาจังหวัดภูเก็ต จึงออกประกาศเรื่อง การแต่งตั้งคณะกรรมการบริหารข้อมูลสารสนเทศด้านการศึกษาจังหวัดภูเก็ต ประกอบด้วย

- |   |                     |
|---|---------------------|
| (๑) ผู้ว่าราชการจังหวัดภูเก็ต   | ประธานกรรมการ       |
| (๒) ผู้อำนวยการสำนักงานเขตพื้นที่การศึกษาประถมศึกษาภูเก็ต                         | กรรมการ             |
| (๓) ผู้อำนวยการสำนักงานเขตพื้นที่ศึกษามัธยมศึกษา เขต ๑๔                           | กรรมการ             |
| (๔) ผู้อำนวยการสำนักงานพระพุทธศาสนาจังหวัดภูเก็ต                                  | กรรมการ             |
| (๕) ผู้อำนวยการสำนักงานส่งเสริมการศึกษานอกระบบและการศึกษาตามอัธยาศัยจังหวัดภูเก็ต | กรรมการ             |
| (๖) ท้องถิ่นจังหวัดภูเก็ต   | กรรมการ             |
| (๗) ประธานคณะกรรมการประสานและส่งเสริมการศึกษาเอกชนจังหวัดภูเก็ต                   | กรรมการ             |
| (๘) ประธานคณะกรรมการอาชีวศึกษาจังหวัดภูเก็ต                                       | กรรมการ             |
| (๙) ผู้อำนวยการศูนย์การศึกษาพิเศษประจำจังหวัดภูเก็ต                               | กรรมการ             |
| (๑๐) ผู้ช่วยศาสตราจารย์ พิธา จารุพูนผล  | กรรมการ             |
| (๑๑) นายวันชัย พงษา   | กรรมการ             |
| (๑๒) ผู้ช่วยศาสตราจารย์ รัตนา เวทย์ประสิทธิ์                                      | กรรมการ             |
| (๑๓) นายเศรษฐาพันธ์ สุกใส   | กรรมการ             |
| (๑๔) ศึกษาธิการจังหวัดภูเก็ต  | กรรมการและเลขานุการ |
| (๑๕) รองศึกษาธิการจังหวัดภูเก็ต   | ผู้ช่วยเลขานุการ    |

อำนาจหน้าที่...

อำนาจหน้าที่ให้เป็นไปตาม ข้อ ๒๓ แห่งระเบียบกระทรวงศึกษาธิการว่าด้วยการบริหารข้อมูล  
สารสนเทศด้านการศึกษา พ.ศ.๒๕๖๐

ประกาศ ณ วันที่ ๒๕ กรกฎาคม พ.ศ. ๒๕๖๒



(นายภักตพงศ์ ทวีพัฒน์)

ผู้ว่าราชการจังหวัดภูเก็ต

ประธานกรรมการบริหารข้อมูลสารสนเทศด้านการศึกษาจังหวัดภูเก็ต



คำสั่งคณะกรรมการบริหารข้อมูลสารสนเทศด้านการศึกษาจังหวัดภูเก็ต

ที่ ๑/๒๕๖๒

เรื่อง แต่งตั้งกรรมการผู้ทรงคุณวุฒิในคณะกรรมการบริหารข้อมูลสารสนเทศด้านการศึกษาจังหวัดภูเก็ต

เพื่อให้การดำเนินงานของคณะกรรมการบริหารข้อมูลสารสนเทศด้านการศึกษาจังหวัดภูเก็ต ตามระเบียบกระทรวงศึกษาธิการว่าด้วยการบริหารข้อมูลสารสนเทศด้านการศึกษา พ.ศ.๒๕๖๐ เป็นไปด้วยความเรียบร้อย

อาศัยอำนาจตามความในข้อ ข้อ ๒๑(๒)(ง) แห่งระเบียบกระทรวงศึกษาธิการว่าด้วยการบริหารข้อมูลสารสนเทศด้านการศึกษา พ.ศ.๒๕๖๐ ประธานกรรมการบริหารข้อมูลสารสนเทศด้านการศึกษาจังหวัดภูเก็ต จึงแต่งตั้งกรรมการผู้ทรงคุณวุฒิในคณะกรรมการบริหารข้อมูลสารสนเทศด้านการศึกษาจังหวัดภูเก็ต ดังต่อไปนี้

- |   |   |
|---|---|
| (๑) นายวันชัย พงษา                          | กรรมการผู้ทรงคุณวุฒิด้านการบริหาร         |
| (๒) ผู้ช่วยศาสตราจารย์ รัตนา เวทย์ประสิทธิ์ | กรรมการผู้ทรงคุณวุฒิด้านเทคโนโลยีสารสนเทศ |
| (๓) นายเศรษฐาพันธ์ สุขใส                    | กรรมการผู้ทรงคุณวุฒิด้านเทคโนโลยีสารสนเทศ |

ทั้งนี้ ตั้งแต่บัดนี้เป็นต้นไป

สั่ง ณ วันที่ ๒๕ กรกฎาคม พ.ศ. ๒๕๖๒

(นายภคพงศ์ ทวีพัฒน์)

ผู้ว่าราชการจังหวัดภูเก็ต

ประธานกรรมการบริหารข้อมูลสารสนเทศด้านการศึกษาจังหวัดภูเก็ต



คำสั่งสำนักงานศึกษาธิการจังหวัดภูเก็ต

ที่ ๒๐๒/๒๕๖๒

เรื่อง แต่งตั้งผู้ช่วยเลขานุการในคณะกรรมการบริหารข้อมูลสารสนเทศด้านการศึกษาจังหวัดภูเก็ต

เพื่อให้การดำเนินงานของคณะกรรมการบริหารข้อมูลสารสนเทศด้านการศึกษาจังหวัดภูเก็ต ตามระเบียบกระทรวงศึกษาธิการว่าด้วยการบริหารข้อมูลสารสนเทศด้านการศึกษา พ.ศ.๒๕๖๐ เป็นไปด้วยความเรียบร้อย

อาศัยอำนาจตามความในข้อ ๒๑(๒) แห่งระเบียบกระทรวงศึกษาธิการว่าด้วยการบริหารข้อมูลสารสนเทศด้านการศึกษา พ.ศ.๒๕๖๐ ศึกษาธิการจังหวัดภูเก็ตจึงแต่งตั้งผู้ช่วยเลขานุการในคณะกรรมการบริหารข้อมูลสารสนเทศด้านการศึกษาจังหวัดภูเก็ต ดังต่อไปนี้

- |                                   |                                 |
|-----------------------------------|---------------------------------|
| (๑) นางสาววลัยลักษณ์ ไกรสาตรี     | ผู้อำนวยการกลุ่มนโยบายและแผน    |
| (๒) นางสาวธันวารัตน์ มณีพินธานนท์ | นักวิชาการนโยบายและแผนชำนาญการ  |
| (๓) นายจิรวัดน์ เพชรกุล           | นักวิชาการคอมพิวเตอร์ปฏิบัติการ |

ทั้งนี้ ตั้งแต่บัดนี้เป็นต้นไป

สั่ง ณ วันที่ ๑๐ สิงหาคม พ.ศ. ๒๕๖๒

(นายสันติภัทร โคจีจุล)  
ศึกษาธิการจังหวัดภูเก็ต



คำสั่งคณะกรรมการบริหารข้อมูลสารสนเทศด้านการศึกษาจังหวัดภูเก็ต

ที่ ๑ /๒๕๖๓

เรื่อง แต่งตั้งคณะกรรมการบริหารข้อมูลสารสนเทศด้านการศึกษาจังหวัดภูเก็ต

เพื่อให้การดำเนินงานของคณะกรรมการบริหารข้อมูลสารสนเทศด้านการศึกษาจังหวัดภูเก็ต ตามระเบียบกระทรวงศึกษาธิการว่าด้วยการบริหารข้อมูลสารสนเทศด้านการศึกษา พ.ศ.๒๕๖๐ เป็นไปด้วยความเรียบร้อย

อาศัยอำนาจตามความใน ข้อ ๒๓ (๔) แห่งระเบียบกระทรวงศึกษาธิการว่าด้วยการบริหารข้อมูลสารสนเทศด้านการศึกษา พ.ศ.๒๕๖๐ และมติที่ประชุมคณะกรรมการบริหารข้อมูลสารสนเทศด้านการศึกษาจังหวัดภูเก็ต ครั้งที่ ๑/๒๕๖๒ ลงวันที่ ๓ กันยายน ๒๕๖๒ จึงแต่งตั้งคณะกรรมการบริหารข้อมูลสารสนเทศด้านการศึกษาจังหวัดภูเก็ต ดังนี้

- |  |                  |
|--|------------------|
| (๑) ศึกษาธิการจังหวัดภูเก็ต  | ประธานอนุกรรมการ |
| (๒) ผู้อำนวยการกลุ่มส่งเสริมการศึกษาทางไกล<br>เทคโนโลยีสารสนเทศและการสื่อสาร<br>สำนักงานเขตพื้นที่การศึกษาประถมศึกษาภูเก็ต | อนุกรรมการ       |
| (๓) ผู้อำนวยการกลุ่มนโยบายและแผน<br>สำนักงานเขตพื้นที่การศึกษามัธยมศึกษา เขต ๑๔  | อนุกรรมการ       |
| (๔) หัวหน้างานศูนย์ข้อมูล และระบบสารสนเทศ<br>ศูนย์การศึกษาพิเศษ ประจำจังหวัดภูเก็ต   | อนุกรรมการ       |
| (๕) ผู้อำนวยการกลุ่มงานส่งเสริมและพัฒนาท้องถิ่น<br>สำนักงานส่งเสริมการปกครองท้องถิ่นจังหวัดภูเก็ต                          | อนุกรรมการ       |
| (๖) ผู้อำนวยการกลุ่มส่งเสริมการศึกษาเอกชน<br>สำนักงานศึกษาธิการจังหวัดภูเก็ต   | อนุกรรมการ       |
| (๗) หัวหน้ากลุ่มยุทธศาสตร์และการพัฒนา<br>สำนักงานส่งเสริมการศึกษานอกระบบ<br>และการศึกษาตามอัธยาศัยจังหวัดภูเก็ต            | อนุกรรมการ       |
| (๘) ผู้อำนวยการกลุ่มอำนวยการและกิจการพระพุทธศาสนา<br>สำนักงานพระพุทธศาสนาจังหวัดภูเก็ต                                     | อนุกรรมการ       |
| (๙) หัวหน้าสำนักงานอาชีวศึกษาจังหวัดภูเก็ต   | อนุกรรมการ       |

(๑๐) หัวหน้างาน...



- |  |                            |
|--|----------------------------|
| (๑๐) หัวหน้างานเทคโนโลยีสารสนเทศ<br>มหาวิทยาลัยราชพฤกษ์ ศูนย์การศึกษานอกที่ตั้ง จังหวัดภูเก็ต                                | อนุกรรมการ                 |
| (๑๑) ผู้ช่วยคณบดีฝ่ายวิจัย บัณฑิตศึกษา และบริการวิชาการ<br>วิทยาลัยการคอมพิวเตอร์<br>มหาวิทยาลัยสงขลานครินทร์ วิทยาเขตภูเก็ต | อนุกรรมการ                 |
| (๑๒) หัวหน้ากลุ่มงานพัฒนาเว็บไซต์และพัฒนาระบบสารสนเทศ<br>สำนักวิทยบริการและเทคโนโลยีสารสนเทศ<br>มหาวิทยาลัยราชภัฏภูเก็ต      | อนุกรรมการ                 |
| (๑๓) รองศึกษาธิการจังหวัดภูเก็ต  | อนุกรรมการ<br>และเลขานุการ |
| (๑๔) ผู้อำนวยการกลุ่มนโยบายและแผน<br>สำนักงานศึกษาธิการจังหวัดภูเก็ต   | ผู้ช่วยเลขานุการ           |
| (๑๕) นักวิเคราะห์นโยบายและแผน<br>สำนักงานศึกษาธิการจังหวัดภูเก็ต<br>ที่ศึกษาธิการจังหวัดภูเก็ตได้มอบหมาย                     | ผู้ช่วยเลขานุการ           |
| (๑๖) นักวิชาการคอมพิวเตอร์<br>สำนักงานศึกษาธิการจังหวัดภูเก็ต<br>ที่ศึกษาธิการจังหวัดภูเก็ตได้มอบหมาย                        | ผู้ช่วยเลขานุการ           |

โดยมีหน้าที่ ดังนี้

๑. จัดทำแนวทางการจัดเก็บข้อมูลสารสนเทศด้านการศึกษาจังหวัดภูเก็ตจากหน่วยงานทางการศึกษา  
หน่วยงานที่จัดการศึกษา และสถานศึกษาในจังหวัดภูเก็ต เสนอแก่คณะกรรมการบริหารข้อมูล  
สารสนเทศด้านการศึกษาจังหวัดภูเก็ต
๒. เสนอแนะ ให้ข้อคิดเห็น เกี่ยวกับแนวทางการดำเนินงานอันอยู่ในอำนาจที่ของคณะกรรมการ  
บริหารข้อมูลสารสนเทศด้านการศึกษาจังหวัดภูเก็ตแก่คณะกรรมการบริหารข้อมูลสารสนเทศ  
ด้านการศึกษาจังหวัดภูเก็ต
๓. ปฏิบัติหน้าที่อื่นตามที่คณะกรรมการบริหารข้อมูลสารสนเทศด้านการศึกษาจังหวัดภูเก็ต  
มอบหมาย

ทั้งนี้ ตั้งแต่บัดนี้เป็นต้นไป

สั่ง ณ วันที่ ๑ มกราคม พ.ศ. ๒๕๖๓



(นายภคพงศ์ ทวีพัฒน์)

ผู้ว่าราชการจังหวัดภูเก็ต

ประธานกรรมการบริหารข้อมูลสารสนเทศด้านการศึกษาจังหวัดภูเก็ต





คำสั่งสำนักงานศึกษาธิการจังหวัดภูเก็ต

ที่ ๗๔/๒๕๖๓

เรื่อง มอบหมายบุคลากรให้ปฏิบัติหน้าที่ผู้ช่วยเลขานุการ  
ในคณะกรรมการบริหารข้อมูลสารสนเทศด้านการศึกษาจังหวัดภูเก็ต

เพื่อให้การดำเนินงานของคณะกรรมการบริหารข้อมูลสารสนเทศด้านการศึกษาจังหวัดภูเก็ต  
ตามคำสั่งคณะกรรมการบริหารข้อมูลสารสนเทศด้านการศึกษาจังหวัดภูเก็ต ที่ ๑/๒๕๖๓ เรื่อง แต่งตั้ง  
คณะกรรมการบริหารข้อมูลสารสนเทศด้านการศึกษาจังหวัดภูเก็ตเป็นไปด้วยความเรียบร้อย

อาศัยอำนาจตามความในข้อ ๑๒ ของคำสั่งหัวหน้าคณะรักษาความสงบแห่งชาติ ที่ ๑๙/๒๕๖๐  
เรื่อง การปฏิรูปการศึกษาในภูมิภาคของกระทรวงศึกษาธิการ และตามความในคำสั่งคณะกรรมการบริหาร  
ข้อมูลสารสนเทศด้านการศึกษาจังหวัดภูเก็ต ที่ ๑/๒๕๖๓ เรื่อง แต่งตั้งคณะกรรมการบริหารข้อมูล  
สารสนเทศด้านการศึกษาจังหวัดภูเก็ต ศึกษาธิการจังหวัดภูเก็ตจึงมอบหมายให้บุคลากรปฏิบัติหน้าที่  
ผู้ช่วยเลขานุการในคณะกรรมการบริหารข้อมูลสารสนเทศด้านการศึกษาจังหวัดภูเก็ต ดังนี้

- |                                  |                                  |
|----------------------------------|----------------------------------|
| (๑) นางสาวฉันทวรรณ์ มณีพินธานนท์ | นักวิเคราะห์นโยบายและแผนชำนาญการ |
| (๒) นายจรัสวัฒน์ เพชรกุล         | นักวิชาการคอมพิวเตอร์ปฏิบัติการ  |

ทั้งนี้ ตั้งแต่บัดนี้เป็นต้นไป

สั่ง ณ วันที่ ๗๐ มกราคม พ.ศ. ๒๕๖๓

(นายสันติภัทร โคจิจุล)  
ศึกษาธิการจังหวัดภูเก็ต



## คณะผู้จัดทำ

### ที่ปรึกษา

1. ผู้ว่าราชการจังหวัดภูเก็ต
2. ศึกษาธิการจังหวัดภูเก็ต
3. รองศึกษาธิการจังหวัดภูเก็ต
4. ท้องถิ่นจังหวัดภูเก็ต
5. ผู้อำนวยการสำนักงานเขตพื้นที่การศึกษาประถมศึกษาภูเก็ต
6. ผู้อำนวยการสำนักงานเขตพื้นที่การศึกษามัธยมศึกษาพังงา ภูเก็ต ระนอง
7. ผู้อำนวยการสำนักงานพระพุทธศาสนาจังหวัดภูเก็ต
8. ผู้อำนวยการสำนักงานส่งเสริมการศึกษานอกระบบและการศึกษาตามอัธยาศัยจังหวัดภูเก็ต
9. ประธานคณะกรรมการอาชีวศึกษาจังหวัดภูเก็ต
10. ประธานคณะกรรมการประสานและส่งเสริมการศึกษาเอกชนจังหวัดภูเก็ต
11. ผู้อำนวยการศูนย์การศึกษาพิเศษประจำจังหวัดภูเก็ต
12. ผู้ทรงคุณวุฒิในคณะกรรมการบริหารข้อมูลสารสนเทศด้านการศึกษาจังหวัดภูเก็ต

### คณะผู้จัดทำเอกสาร

1. ศึกษาธิการจังหวัดภูเก็ต
2. รองศึกษาธิการจังหวัดภูเก็ต
3. ผู้อำนวยการกลุ่มส่งเสริมการศึกษาทางไกลเทคโนโลยีสารสนเทศและการสื่อสาร สำนักงานเขตพื้นที่การศึกษาประถมศึกษาภูเก็ต
4. ผู้อำนวยการกลุ่มนโยบายและแผน สำนักงานเขตพื้นที่การศึกษามัธยมศึกษาพังงา ภูเก็ต ระนอง
5. หัวหน้างานศูนย์ข้อมูลและระบบสารสนเทศ ศูนย์การศึกษาพิเศษ ประจำจังหวัดภูเก็ต
6. ผู้อำนวยการกลุ่มงานส่งเสริมและพัฒนาท้องถิ่น สำนักงานส่งเสริมการปกครองท้องถิ่นจังหวัดภูเก็ต
7. ผู้อำนวยการกลุ่มส่งเสริมการศึกษาเอกชน สำนักงานศึกษาธิการจังหวัดภูเก็ต
8. หัวหน้ากลุ่มยุทธศาสตร์และการพัฒนา สำนักงานส่งเสริมการศึกษานอกระบบและการศึกษาตามอัธยาศัยจังหวัดภูเก็ต
9. ผู้อำนวยการกลุ่มอำนวยการและกิจการพระพุทธศาสนา สำนักงานพระพุทธศาสนาจังหวัดภูเก็ต
10. หัวหน้าสำนักงานอาชีวศึกษาจังหวัดภูเก็ต
11. หัวหน้างานเทคโนโลยีสารสนเทศ มหาวิทยาลัยราชภัฏภูเก็ต ศูนย์การศึกษานอกที่ตั้ง จังหวัดภูเก็ต
12. ผู้ช่วยคณบดีฝ่ายวิจัย บัณฑิตศึกษา และบริการวิชาการวิทยาลัยการคอมพิวเตอร์ มหาวิทยาลัยสงขลานครินทร์ วิทยาเขตภูเก็ต
13. หัวหน้ากลุ่มงานพัฒนาเว็บไซต์และพัฒนาระบบสารสนเทศ สำนักวิทยบริการและเทคโนโลยีสารสนเทศ มหาวิทยาลัยราชภัฏภูเก็ต
14. ผู้อำนวยการกลุ่มนโยบายและแผน สำนักงานศึกษาธิการจังหวัดภูเก็ต
15. นางสาวธันวารัตน์ มณีพันธานนท์ นักวิเคราะห์นโยบายและแผนชำนาญการ สำนักงานศึกษาธิการจังหวัดภูเก็ต
16. นายจิรวัดณ์ เพชรกุล นักวิชาการคอมพิวเตอร์ปฏิบัติการ สำนักงานศึกษาธิการจังหวัดภูเก็ต

ออกแบบปก/รูปเล่ม

นายจิรวุฒิ เพชรกุล

นักวิชาการคอมพิวเตอร์ปฏิบัติการ สำนักงานศึกษาธิการจังหวัดภูเก็ต