



ข้อมูลสารสนเทศด้านการศึกษา
สำนักงานศึกษาธิการจังหวัดชุมพร
ปีการศึกษา ๒๕๖๒

คำนำ

ข้อมูลสารสนเทศด้านการศึกษาของจังหวัดภูเก็ต ปีการศึกษา ๒๕๖๒ ได้ดำเนินการสำรวจและรวบรวมจัดเก็บจากหน่วยงานทางการศึกษา และหน่วยงานที่จัดการศึกษาในจังหวัดภูเก็ตจากทุกสังกัด นำมาประมวลผล และจัดทำเป็นสารสนเทศ เพื่อใช้เป็นข้อมูลประกอบในการบริหารจัดการ การศึกษาและการดำเนินงานที่เกี่ยวข้องของจังหวัดภูเก็ตสำหรับหน่วยงานต่าง ๆ ที่มีภารกิจที่เกี่ยวข้องกับการจัดการศึกษา รวมถึงหน่วยงานราชการ ภาคเอกชน และประชาชนทั่วไปที่สนใจสามารถนำไปใช้ประโยชน์ได้

สำนักงานศึกษาธิการจังหวัดภูเก็ตหวังเป็นอย่างยิ่งว่าสารสนเทศ ด้านการศึกษานี้ จะเป็นส่วนหนึ่งที่ช่วยสนับสนุนให้การพัฒนาการศึกษา ของจังหวัดภูเก็ตเป็นไปอย่างมีประสิทธิภาพและมีประสิทธิผล เกิดประโยชน์ สูงสุดแก่ตัวนักเรียนทั้งในทางตรงและทางอ้อม ซึ่งจะเป็นกำลังที่สำคัญในการ พัฒนาประเทศต่อไปในอนาคต

สำนักงานศึกษาธิการจังหวัดภูเก็ต

สารบัญ

	หน้า
ประวัติความเป็นมาสำนักงานศึกษาธิการจังหวัดภูเก็ต	1
สถานที่ตั้ง และข้อมูลการติดต่อ	2
เว็บไซต์ และเฟสบุ๊กสำนักงานศึกษาธิการจังหวัดภูเก็ต	3
ข้อมูลจำนวนบุคลากรสำนักงานศึกษาธิการจังหวัดภูเก็ต	4
สภาพทั่วไปจังหวัดภูเก็ต	5
แผนที่จังหวัดภูเก็ต	6
ภาพแสดงที่ตั้งของจังหวัดภูเก็ตเทียบกับกรุงเทพมหานคร	7
ข้อมูลการปกครองจังหวัดภูเก็ต	8
- ตารางข้อมูลเขตการปกครองจังหวัดภูเก็ต	8
- ตารางข้อมูลอำเภอ ตำบล จังหวัดภูเก็ต	8
ข้อมูลประชากรจังหวัดภูเก็ต จำแนกรายอำเภอ/ตำบล ปี 2561	9
แผนภูมิแสดงจำนวนและสัดส่วนของประชากรในแต่ละอำเภอ	11
ข้อมูลประชากรก่อนวัยเรียนจังหวัดภูเก็ต	12
แผนภูมิแสดงจำนวนและสัดส่วนประชากรก่อนวัยเรียน	14
ข้อมูลประชากรวัยเรียน	15
ข้อมูลประชากรวัยเรียน จำแนกรายอำเภอ	16
แผนภูมิแสดงจำนวนและสัดส่วนประชากรวัยเรียน	17
จำนวนสถานศึกษาจำแนกตามสังกัด ปีการศึกษา 2562	19
จำนวนสถานศึกษาที่จัดการศึกษาขั้นพื้นฐาน	21
แผนภูมิแสดงจำนวนและสัดส่วนสถานศึกษาที่จัดการศึกษา	25
ขั้นพื้นฐานจำแนกตามอำเภอ	
แผนภูมิแสดงจำนวนสถานศึกษาในแต่ละสังกัด	26

สารบัญ

	หน้า
แผนภูมิแสดงสัดส่วนจำนวนสถานศึกษาในแต่ละสังกัด	27
ข้อมูลจำนวนสถานศึกษาที่เปิดสอนในระดับการศึกษาต่าง ๆ	28
ข้อมูลจำนวนสถานศึกษาที่เปิดสอนในระดับการศึกษาต่าง ๆ จำแนกตามอำเภอ	30
แผนภูมิแสดงจำนวนสถาบันอาชีวศึกษาจำแนกตามอำเภอที่ตั้ง	31
แผนภูมิเปรียบเทียบจำนวนสถานศึกษาตามระดับการศึกษาสูงสุด ที่เปิดสอน เปรียบเทียบระหว่างแต่ละอำเภอ	32
จำนวนนักเรียนนักศึกษาจำแนกตามระดับการศึกษา	33
จำนวนครู/อาจารย์ นักเรียน นักศึกษา จำแนกรายสังกัด	34
สัดส่วนจำนวนครู/อาจารย์ต่อจำนวนนักเรียน/นักศึกษา	36
ผลสัมฤทธิ์ทางการศึกษา ปีการศึกษา 2560 - 2561	37
- O-Net ป.6	37
- O-Net ม.3	37
- O-Net ม.6	38
- V-Net	38
- N-Net ระดับประถมศึกษา	39
- N-Net ระดับ ม.ต้น	40
- N-Net ระดับ ม.ปลาย	41
ข้อมูลการศึกษาต่อ(ข้อมูลสิ้นปีการศึกษา 2561) จบ ม.3 ศึกษาต่อ	42
สัดส่วนการศึกษาต่อสายสามัญต่อสายอาชีพ(ข้อมูลสิ้นปีการศึกษา 2561)	43
ผู้จัดทำ	44

.....

.....

.....

.....

.....

.....

.....

.....

.....

.....

.....

.....

.....

.....

.....

.....

.....

ประวัติความเป็นมาสำนักงานศึกษาธิการจังหวัดภูเก็ต

สำนักงานศึกษาธิการจังหวัดภูเก็ต เป็นหน่วยงานในสังกัดสำนักงานปลัดกระทรวงศึกษาธิการ จัดตั้งขึ้นโดยอาศัยอำนาจตามความในมาตรา ๔๔ ของรัฐธรรมนูญแห่งราชอาณาจักรไทย (ฉบับชั่วคราว) พุทธศักราช ๒๕๕๗ โดยความเห็นชอบของคณะรักษาความสงบแห่งชาติ ให้มีคำสั่งหัวหน้าคณะรักษาความสงบแห่งชาติ ที่ 19/2560 เรื่อง การปฏิรูปการศึกษา ในภูมิภาคของกระทรวงศึกษาธิการ ลงวันที่ 3 เมษายน 2560 ให้จัดตั้งสำนักงานศึกษาธิการจังหวัด สังกัดสำนักงานปลัดกระทรวงศึกษาธิการ เพื่อปฏิบัติภารกิจของกระทรวงศึกษาธิการเกี่ยวกับการบริหารและการจัดการศึกษาตามที่กฎหมายกำหนด การปฏิบัติราชการตามอำนาจหน้าที่ นโยบาย และยุทธศาสตร์ของส่วนราชการต่าง ๆ โดยข้อ 12 ได้กำหนดให้มีศึกษาธิการจังหวัดเป็นผู้บังคับบัญชาข้าราชการ พนักงานราชการ และลูกจ้าง ในสำนักงานศึกษาธิการจังหวัด ให้ศึกษาธิการจังหวัด รองศึกษาธิการจังหวัด และข้าราชการที่ปฏิบัติงานในสำนักงานศึกษาธิการจังหวัด เป็นข้าราชการครู และบุคลากรทางการศึกษา

ตราสำนักงานศึกษาธิการจังหวัดภูเก็ต



สถานที่ตั้ง และข้อมูลการติดต่อ

ที่ตั้งสำนักงาน

สำนักงานศึกษาธิการจังหวัดภูเก็ต
เลขที่ 4/4 ถนนแม่หลวน ตำบลตลาดใหญ่
อำเภอเมืองภูเก็ต จังหวัดภูเก็ต 83000

หมายเลขโทรศัพท์ โทรสาร และหมายเลขติดต่อภายใน

โทรศัพท์ 0 7621 1428 – 9

โทรสาร 0 7621 1428 – 9 ต่อ 11

หมายเลขติดต่อภายใน

กต 11 ส่งแฟกซ์

กต 12 เลขานุการหน้าห้องศึกษาธิการจังหวัดภูเก็ต

กต 13 เลขานุการหน้าห้องรองศึกษาธิการจังหวัดภูเก็ต

กต 14 กลุ่มอำนวยการ

กต 15 กลุ่มบริหารงานบุคคล

กต 16 กลุ่มนโยบายและแผน

กต 17 กลุ่มพัฒนาการศึกษา และ

กลุ่มลูกเสือ ยุวกาชาด และกิจการนักเรียน

กต 18 กลุ่มนิเทศ ติดตาม และประเมินผล

กต 19 กลุ่มส่งเสริมการศึกษาเอกชน

กต 0 ติดต่อโอเปอเรเตอร์

เว็บไซต์ และเฟสบุ๊กสำนักงานศึกษาธิการจังหวัดภูเก็ต

เว็บไซต์ : <http://www.phuketpeo.moe.go.th/>



เฟสบุ๊ก : <https://www.facebook.com/phu9education/>
หรือค้นคำว่า “สำนักงานศึกษาธิการจังหวัดภูเก็ต”



บุคลากรสำนักงานศึกษาธิการจังหวัดภูเก็ต

ผู้บริหาร/กลุ่มงาน	จำนวนบุคลากร(คน)		
	ข้าราชการ	ลูกจ้างชั่วคราว	รวม
ศึกษาธิการจังหวัดภูเก็ต	1	-	1
รองศึกษาธิการจังหวัดภูเก็ต	(-ว่าง-)	-	-
กลุ่มอำนวยการ	2	3	5
กลุ่มบริหารงานบุคคล	3	2	5
กลุ่มนโยบายและแผน	4	-	4
กลุ่มพัฒนาการศึกษา	2	-	2
กลุ่มนิเทศ ติดตาม และประเมินผล	3	-	3
กลุ่มส่งเสริมการศึกษาเอกชน	4	-	4
กลุ่มลูกเสือ ยุวกาชาด และกิจการนักเรียน	1	1	2
หน่วยตรวจสอบภายใน	-	-	-
รวมทั้งสิ้น	20	6	26

หมายเหตุ : หน่วยตรวจสอบภายในไม่มีอัตราตำแหน่ง

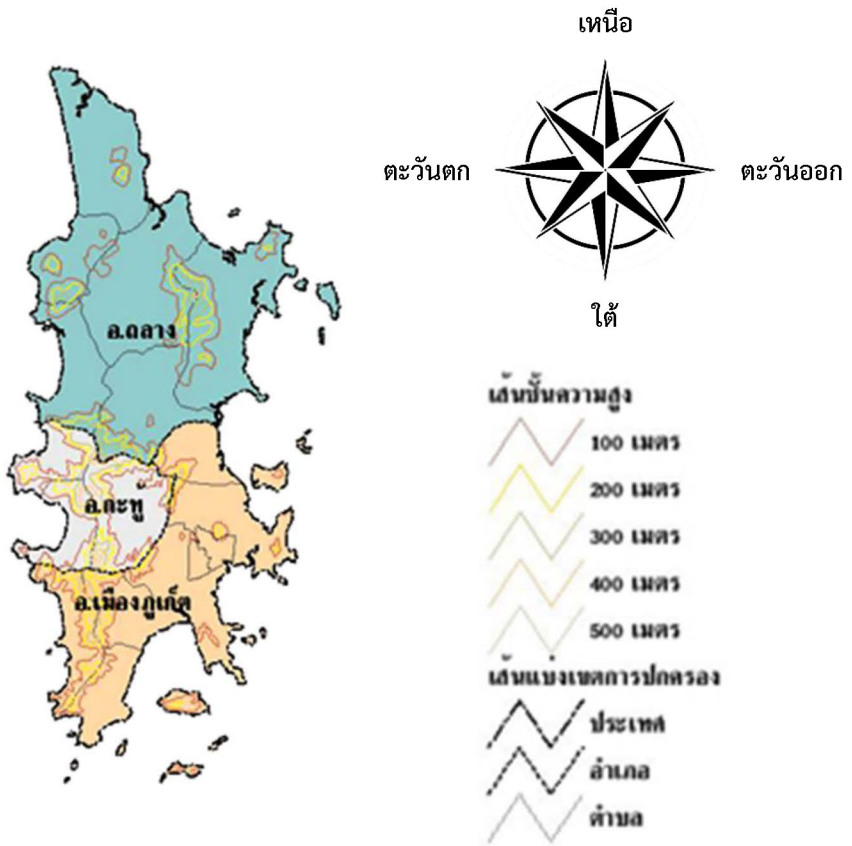
สภาพทั่วไปจังหวัดภูเก็ต

จังหวัดภูเก็ตตั้งอยู่ในภาคใต้ตอนบนของประเทศไทย มีลักษณะเป็นเกาะซึ่งจังหวัดภูเก็ตจัดเป็นเกาะที่มีขนาดใหญ่ที่สุดของประเทศไทย ตั้งอยู่ทางทิศตะวันตกของภาคใต้ ในทะเลอันดามัน มหาสมุทรอินเดีย ส่วนกว้างที่สุดของเกาะภูเก็ตเท่ากับ 21.3 กิโลเมตร ส่วนยาวที่สุดของเกาะภูเก็ตเท่ากับ 48.7 กิโลเมตร รวมพื้นที่ 543.034 ตารางกิโลเมตร หรือประมาณ 339,396.25 ไร่ มีเกาะบริวาร 32 เกาะ เฉพาะเกาะมีพื้นที่ 27 ตารางกิโลเมตร อยู่ห่างจากกรุงเทพมหานครตามเส้นทางหลวงแผ่นดินหมายเลข 4 และทางหลวงจังหวัดหมายเลข 402 รวมระยะทาง 867 กิโลเมตร หรือ 688 กิโลเมตรทางอากาศ มีอาณาเขตติดต่อดังนี้

ทิศเหนือ	ติดช่องแคบปากพระ จังหวัดพังงา เชื่อมโดยสะพานเทพกระษัตรีและสะพานศรีสุนทร
ทิศตะวันออก	ติดทะเลเขตจังหวัดพังงา
ทิศใต้	ติดทะเลอันดามัน มหาสมุทรอินเดีย
ทิศตะวันตก	ติดทะเลอันดามัน มหาสมุทรอินเดีย

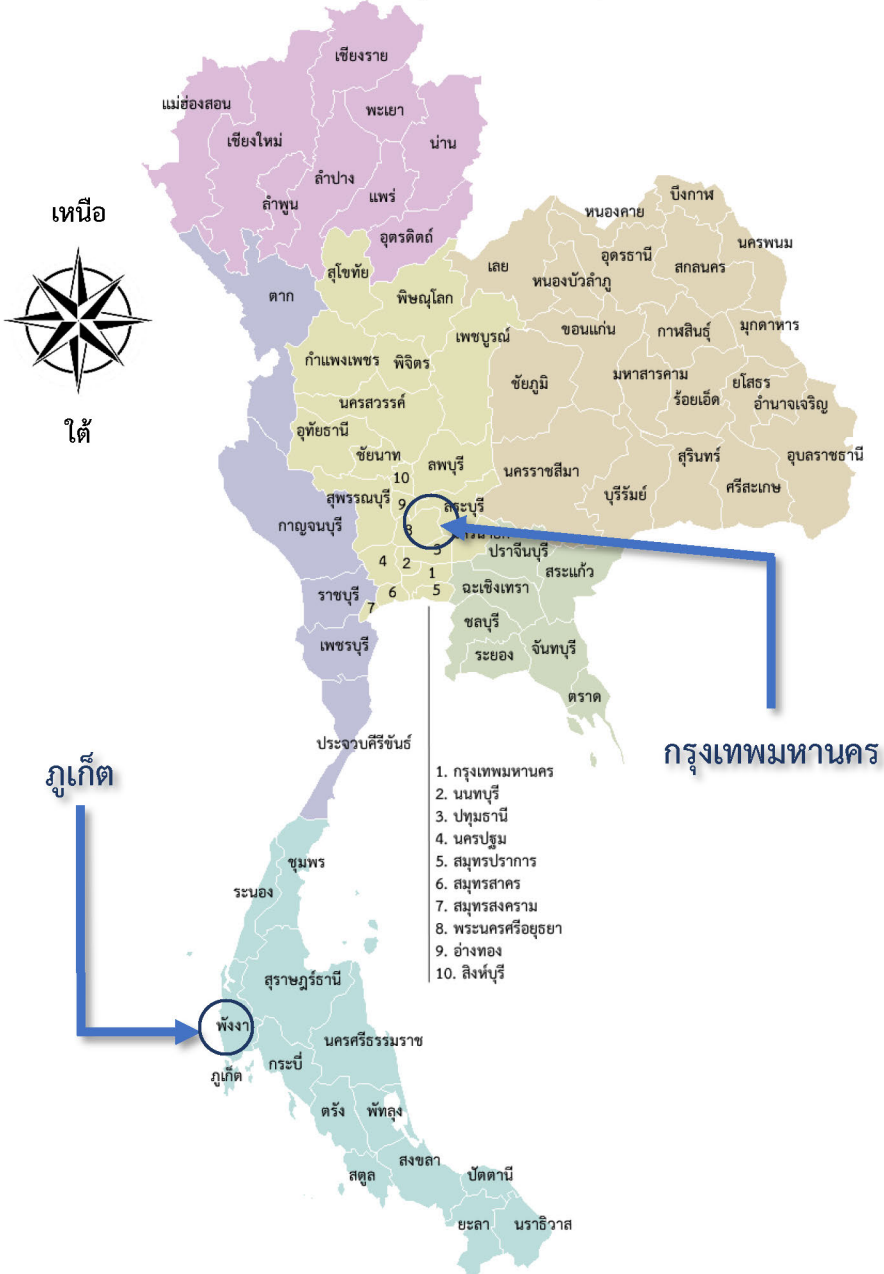
ที่มา : แผนพัฒนาจังหวัดภูเก็ต พ.ศ.2561-2565

แผนที่จังหวัดภูเก็ต



ที่มา : เว็บไซต์สำนักงานสรรพสามิตพื้นที่ภูเก็ต

ที่ตั้งของจังหวัดภูเก็ตเทียบกับกรุงเทพมหานคร



ข้อมูลการปกครองจังหวัดภูเก็ต

จังหวัดภูเก็ตบริหารราชการแผ่นดินในรูปแบบการบริหารราชการส่วนภูมิภาค แบ่งออกเป็น 3 อำเภอ ประกอบด้วย อำเภอเมืองภูเก็ต อำเภอกะทู้ และอำเภอถลาง มีตำบล 17 ตำบล

มีการบริหารราชการส่วนท้องถิ่น จำนวน 19 แห่ง ประกอบด้วย องค์การบริหารส่วนจังหวัด 1 แห่ง เทศบาลนคร 1 แห่ง เทศบาลเมือง 2 แห่ง เทศบาลตำบล 9 แห่ง และองค์การบริหารส่วนตำบล (อบต.) 6 แห่ง

ตารางข้อมูลเขตการปกครอง

อำเภอ	ระยะห่างจากจังหวัด (กิโลเมตร)	พื้นที่ (ตารางกิโลเมตร)	จำนวน ตำบล
เมืองภูเก็ต	1	224.000	8
กะทู้	10	67.034	3
ถลาง	19	252.000	6
รวม		543.034	17

ตารางข้อมูลอำเภอ ตำบล จังหวัดภูเก็ต

อำเภอ	ตำบล
เมืองภูเก็ต	1. เกาะแก้ว 2. ฉลอง 3. วิจิต 4. รัชฎา 5. ราไวย์ 6. กะรน 7. ตลาดเหนือ 8. ตลาดใหญ่
กะทู้	1. กมลา 2. กะทู้ 3. ป่าตอง
ถลาง	1. เริงทะเล 2. เทพกระษัตริ์ 3. ไม้ขาว 4. ป่าคลอก 5. ศรีสุนทร 6. สาคุ

ที่มา : แผนพัฒนาจังหวัดภูเก็ต พ.ศ.2561-2565

ข้อมูลประชากรจังหวัดภูเก็ต จำแนกรายอำเภอ/ตำบล ปี 2561

ที่มา : ระบบสถิติทางการทะเบียน กรมการปกครอง กระทรวงมหาดไทย

ลำดับที่	จังหวัด/อำเภอ	จำนวนประชากร (คน)	จำนวนครัวเรือน
จังหวัดภูเก็ต(รวม 3 อำเภอ)		410,211	254,948
1	อำเภอเมืองภูเก็ต	247,115	142,668
2	อำเภอกะทู้	58,600	42,768
3	อำเภอถลาง	104,496	69,512

ลำดับที่	อำเภอ/ตำบล	จำนวนประชากร (คน)	จำนวนครัวเรือน
อำเภอเมืองภูเก็ต(รวม 8 ตำบล)		247,115	142,668
1	ตลาดใหญ่	57,449	15,762
2	ตลาดเหนือ	22,306	10,556
3	เกาะแก้ว	15,427	10,922
4	รัชฎา	48,057	29,244
5	วิชิต	51,232	33,294
6	ฉลอง	26,041	17,862
7	ราไวย์	18,475	16,962
8	กะรน	8,128	8,066

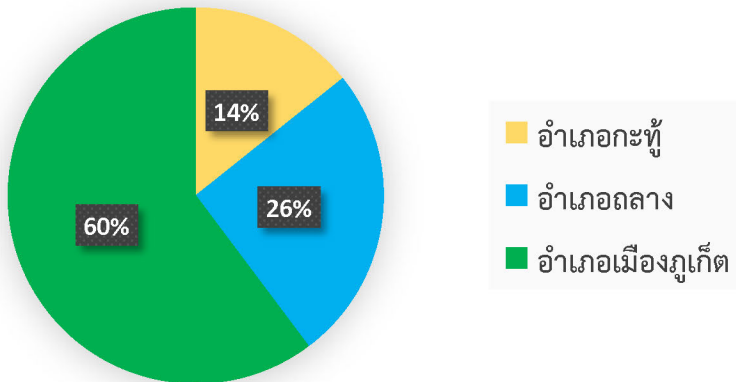
ข้อมูลประชากรจังหวัดภูเก็ต จำแนกรายอำเภอ/ตำบล ปี 2561

ลำดับที่	อำเภอ/ตำบล	จำนวนประชากร (คน)	จำนวนครัวเรือน
อำเภอกะทู้(รวม3ตำบล)		58,600	42,768
1	กะทู้	30,220	20,627
2	ป่าตอง	21,313	16,036
3	กมลา	7,067	6,105
อำเภอถลาง(รวม6ตำบล)		104,496	69,512
1	เทพกระษัตรี	23,612	14,236
2	ศรีสุนทร	25,309	19,134
3	เชิงทะเล	18,611	13,940
4	ป่าคลอก	16,970	8,743
5	ไม้ขาว	13,333	7,274
6	สาคร	6,661	6,185

แผนภูมิแสดงจำนวนและสัดส่วนของประชากรในแต่ละอำเภอ



สัดส่วนจำนวนประชากรเทียบ 3 อำเภอ



ข้อมูลประชากรก่อนวัยเรียนจังหวัดภูเก็ต

ประชากรก่อนวัยเรียน ในที่นี้หมายถึง ประชากรในกลุ่มอายุตั้งแต่
วัยแรกเกิด ถึง กลุ่มอายุ 2 ปี

จำนวนประชากรก่อนวัยเรียน(แรกเกิด - 2 ปี) ปี 2561 จำแนกรายอำเภอ

ลำดับ ที่	จังหวัด/อำเภอ	จำนวนประชากร(คน)			รวม
		น้อยกว่า1ปี	1ปี	2ปี	
จังหวัดภูเก็ต(รวม3อำเภอ)		5,030	5,303	5,175	15,508
1	อำเภอเมืองภูเก็ต	2,890	3,097	3,025	9,012
2	อำเภอกะทู้	785	799	799	2,383
3	อำเภอถลาง	1,355	1,407	1,351	4,113

จำนวนประชากรก่อนวัยเรียน(แรกเกิด - 2 ปี) ปี 2561 จำแนกรายตำบล

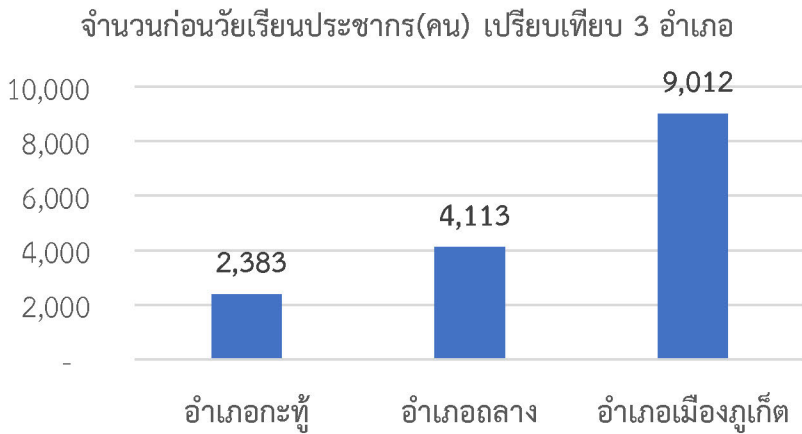
ลำดับ ที่	อำเภอ/ตำบล	จำนวนประชากร(คน)			รวม
		น้อยกว่า1ปี	1ปี	2ปี	
อำเภอเมืองภูเก็ต(รวม 8 ตำบล)		2,890	3,097	3,025	9,012
1	ตลาดใหญ่	431	481	551	1,463
2	ตลาดเหนือ	163	178	215	556
3	เกาะแก้ว	275	281	273	829
4	รัชฎา	689	747	659	2,095
5	วิชิต	657	675	631	1,963
6	ฉลอง	332	367	326	1,025
7	ราไวย์	270	293	275	838
8	กะรน	73	75	95	243

ข้อมูลประชากรก่อนวัยเรียนจังหวัดภูเก็ต

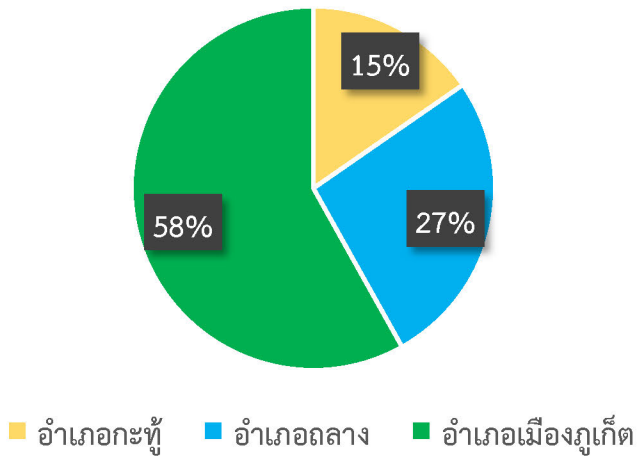
จำนวนประชากรก่อนวัยเรียน(แรกเกิด - 2 ปี) ปี 2561 จำแนกรายตำบล

ลำดับ ที่	จังหวัด/อำเภอ	จำนวนประชากร(คน)			รวม
		น้อยกว่า1ปี	1ปี	2ปี	
อำเภอกะทู้(รวม3ตำบล)		785	799	799	2,383
1	กะทู้	454	458	462	1,374
2	ป่าตอง	222	246	246	714
3	กมลา	109	95	91	295
อำเภอถลาง(รวม6ตำบล)		1,355	1,407	1,351	4,113
1	เทพกระษัตรี	290	299	301	890
2	ศรีสุนทร	379	383	350	1,112
3	เชิงทะเล	206	215	219	640
4	ป่าคลอก	250	251	234	735
5	ไม้ขาว	163	178	173	514
6	สาคร	67	81	74	222

แผนภูมิแสดงจำนวนและสัดส่วนของประชากรก่อนวัยเรียน



สัดส่วนจำนวนประชากรก่อนวัยเรียน(คน)
เปรียบเทียบ 3 อำเภอ



ข้อมูลประชากรวัยเรียนจังหวัดภูเก็ต

ประชากรวัยเรียน หมายถึง ประชากรในกลุ่มอายุ 3-17 ปี และเพื่อให้การจัดการศึกษาเหมาะสมกับพัฒนาการของแต่ละช่วงอายุนั้น จึงได้มีการแบ่งประชากรตามกลุ่มอายุวัยในแต่ละระดับการศึกษาดังนี้

- กลุ่มอายุ 3-5 ปี คือประชากรกลุ่มวัยเรียนระดับก่อนประถมศึกษา
- กลุ่มอายุ 6-11 ปี คือประชากรกลุ่มวัยเรียนระดับประถมศึกษา
- กลุ่มอายุ 12-14 ปี คือประชากรกลุ่มวัยเรียนระดับมัธยมศึกษาตอนต้น
- กลุ่มอายุ 15-17 ปี คือประชากรกลุ่มวัยเรียนระดับมัธยมศึกษาตอนปลาย

ที่มา: รายงานเรื่องปีการศึกษาเฉลี่ยของประชากรไทยปี 2561

สำนักงานเลขาธิการสภาการศึกษา

จำนวนประชากรวัยเรียน(3-17ปี)จังหวัดภูเก็ตแยกตามช่วงอายุปี 2561

อายุ(ปี)	จำนวน(คน)	อายุ(ปี)	จำนวน(คน)
3	5,454	4	5,954
5	6,227	6	6,351
7	6,156	8	5,912
9	5,836	10	5,752
11	5,781	12	5,630
13	5,800	14	5,466
15	5,455	16	5,441
17	5,226		

รวมทั้งสิ้น 86,441 คน

ที่มา: ระบบสถิติทางการทะเบียนกรมการปกครอง

จำนวนประชากรวัยเรียน(3 - 17 ปี) ปี 2561 จำนวนรายอำเภอ

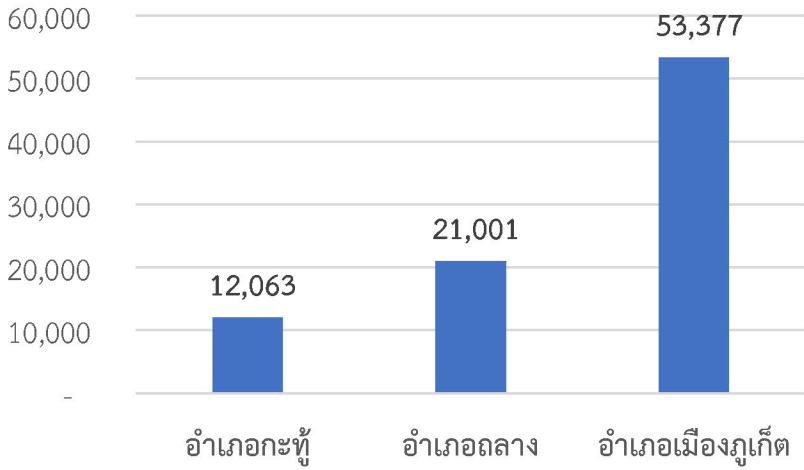
ลำดับ ที่	จังหวัด/อำเภอ	จำนวนประชากร (คน)									
		3 ปี	4 ปี	5 ปี	6 ปี	7 ปี	8 ปี	9 ปี	10 ปี	11 ปี	
	จังหวัดภูเก็ต(รวม3อำเภอ)	5,454	5,954	6,227	6,351	6,156	5,912	5,836	5,752	5,781	
1	อำเภอเมืองภูเก็ต	3,159	3,571	3,714	3,758	3,796	3,618	3,497	3,550	3,672	
2	อำเภอกะทู้	874	886	907	980	859	883	787	814	726	
3	อำเภอถลาง	1,421	1,497	1,606	1,613	1,501	1,411	1,552	1,388	1,383	

(ต่อ)

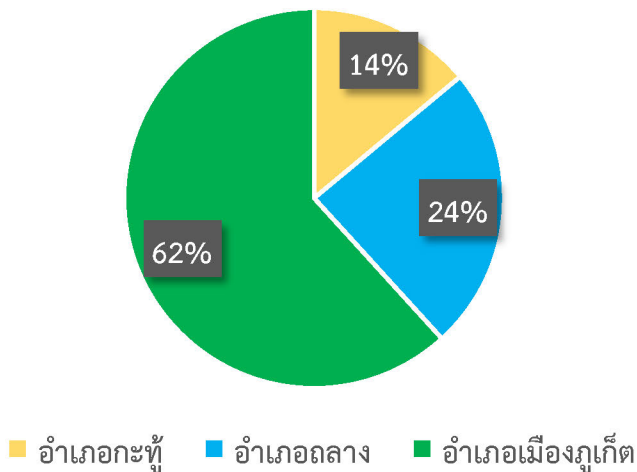
ลำดับ ที่	จังหวัด/อำเภอ	จำนวนประชากร (คน)									
		12 ปี	13 ปี	14 ปี	15 ปี	16 ปี	17 ปี	รวมทั้งสิ้น			
	จังหวัดภูเก็ต(รวม3อำเภอ)	5,630	5,800	5,466	5,455	5,441	5,226	86,441			
1	อำเภอเมืองภูเก็ต	3,593	3,757	3,458	3,427	3,488	3,319	53,377			
2	อำเภอกะทู้	748	720	706	734	760	679	12,063			
3	อำเภอถลาง	1,289	1,323	1,302	1,294	1,193	1,228	21,001			

แผนภูมิแสดงจำนวนและสัดส่วนของประชากรวัยเรียน

จำนวนประชากรวัยเรียน(3-17ปี) (คน) จำแนกรายอำเภอ



สัดส่วนประชากรวัยเรียน(3-17ปี) (คน) เปรียบเทียบ 3 อำเภอ

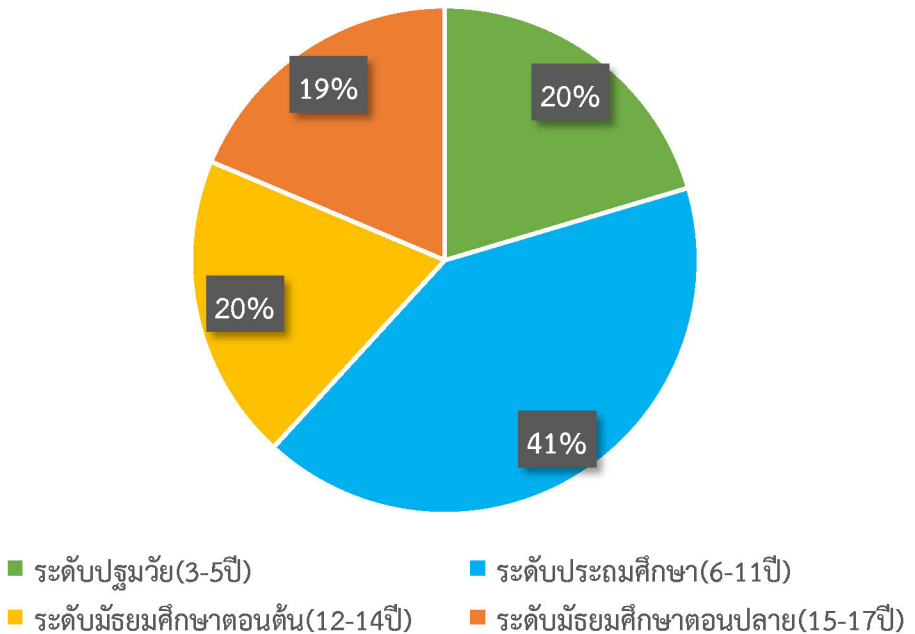


แผนภูมิแสดงจำนวนและสัดส่วนของประชากรวัยเรียน

จำนวนประชากรวัยเรียน (คน) จำแนกตามระดับการศึกษา

ช่วงชั้น	จำนวนประชากร(คน)
ระดับปฐมวัย(3-5ปี)	17,635
ระดับประถมศึกษา(6-11ปี)	35,788
ระดับมัธยมศึกษาตอนต้น(12-14ปี)	16,896
ระดับมัธยมศึกษาตอนปลาย(15-17ปี)	16,122
รวม	86,441

สัดส่วนประชากรวัยเรียนเปรียบเทียบกันในแต่ละระดับการศึกษา



จำนวนสถานศึกษาจำแนกตามสังกัด ปีการศึกษา2562

หน่วยงานต้นสังกัด	จำนวน (แห่ง)
1. สำนักงานคณะกรรมการการศึกษาขั้นพื้นฐาน	59
1.1 สำนักงานเขตพื้นที่การศึกษาประถมศึกษาภูเก็	49
1.2 สำนักงานเขตพื้นที่การศึกษามัธยมศึกษาเขต14	7
1.3 สำนักบริหารงานการศึกษาพิเศษ	3
1.3.1 โรงเรียนเฉพาะความพิการ	1
1.3.2 ศูนย์การศึกษาพิเศษ	1
1.3.3 โรงเรียนศึกษาสงเคราะห์	1
2. สำนักงานคณะกรรมการส่งเสริมการศึกษาเอกชน	190
2.1 โรงเรียนเอกชนในระบบ	35
2.1.1 โรงเรียนเอกชนในระบบ ประเภทสามัญศึกษา(ทั่วไป)	21
2.1.2 โรงเรียนเอกชนในระบบ ประเภทสามัญศึกษา (การกุศลของวัด)	1
2.1.3 โรงเรียนเอกชนในระบบ ประเภทนานาชาติ	13
2.2 โรงเรียนเอกชนนอกระบบ	155
2.2.1 โรงเรียนเอกชนนอกระบบประเภทเสริมสร้าง ทักษะชีวิต	3
2.2.2 โรงเรียนเอกชนนอกระบบประเภทวิชาชีพ	100
2.2.3 โรงเรียนเอกชนนอกระบบประเภทศิลปดนตรี และกีฬา	15
2.2.4 โรงเรียนเอกชนนอกระบบประเภททววิชา	36

2.2.5 โรงเรียนเอกชนนอกระบบประเภทสอนศาสนา	1
3. องค์กรปกครองส่วนท้องถิ่น	25
3.1 โรงเรียนในสังกัดองค์การบริหารส่วนจังหวัดภูเก็ต	5
3.2 โรงเรียนในสังกัดเทศบาล	18
3.2.1 เทศบาลนครภูเก็ต	7
3.2.2 เทศบาลตำบลรัชฎา	1
3.2.3 เทศบาลตำบลกะรน	1
3.2.4 เทศบาลตำบลเชิงทะเล	1
3.2.5 เทศบาลตำบลเทพกระษัตรี	1
3.2.6 เทศบาลตำบลป่าคลอก	1
3.2.7 เทศบาลตำบลศรีสุนทร	1
3.2.8 เทศบาลเมืองกะทู้	2
3.2.9 เทศบาลเมืองป่าตอง	3
3.3 องค์การบริหารส่วนตำบล	2
3.3.1 องค์การบริหารส่วนตำบลเชิงทะเล	1
3.3.2 องค์การบริหารส่วนตำบลกมลา	1
4. สำนักงานส่งเสริมการศึกษานอกระบบและการศึกษาตามอัธยาศัย	3
5. สำนักงานคณะกรรมการการอาชีวศึกษา	5
6. กระทรวงการอุดมศึกษาวิทยาศาสตร์วิจัยและนวัตกรรม	4
6.1 สถาบันอุดมศึกษา	3
6.2 โรงเรียนสาธิตในสังกัดมหาวิทยาลัยราชภัฏ	1
รวม	286

จำนวนสถานศึกษาที่จัดการศึกษาขั้นพื้นฐานในจังหวัดภูเก็ต ปีการศึกษา 2562 จำนวนตามอำเภอ
(ระดับปฐมวัย ระดับประถมศึกษา ระดับมัธยมศึกษาตอนต้น ระดับมัธยมศึกษาตอนปลายหรือเทียบเท่า)

หน่วยงานต้นสังกัด	จำนวนสถานศึกษา(แห่ง)				รวม
	อำเภอเมืองภูเก็ต	อำเภอกะทู้	อำเภอถลาง		
1. สำนักงานคณะกรรมการการศึกษาขั้นพื้นฐาน	20	8	31		59
1.1 สำนักงานเขตพื้นที่การศึกษาประถมศึกษาภูเก็ต	17	5	27		49
1.2 สำนักงานเขตพื้นที่การศึกษามัธยมศึกษาเขต14	3	1	3		7
1.3 สำนักงานบริหารงานการศึกษาพิเศษ	-	2	1		3
1.3.1 โรงเรียนเฉพาะความพิการ	-	-	1		1
1.3.2 ศูนย์การศึกษาพิเศษ	-	1	-		1
1.3.3 โรงเรียนศึกษาสงเคราะห์	-	1	-		1

(ต่อ)

หน่วยงานต้นสังกัด	จำนวนสถานศึกษา(แห่ง)			
	อำเภอเมืองภูเก็ต	อำเภอกระบุรี	อำเภอถลาง	รวม
2. สำนักงานคณะกรรมการส่งเสริมการศึกษาเอกชน	23	3	9	35
2.1 โรงเรียนเอกชนในระบบประเภทสามัญศึกษา(ทั่วไป)	12	1	8	21
2.2 โรงเรียนเอกชนในระบบประเภทสามัญศึกษา (การกุศลของวัด)	1	-	-	1
2.3 โรงเรียนเอกชนในระบบประเภทนานาชาติ	10	2	1	13
3. องค์กรปกครองส่วนท้องถิ่น	13	8	4	25
3.1 โรงเรียนในสังกัดองค์การบริหารส่วนจังหวัดภูเก็ต	4	1	-	5
3.2 โรงเรียนในสังกัดเทศบาล	9	5	4	18
3.2.1 เทศบาลนครภูเก็ต	7	-	-	7
3.2.2 เทศบาลตำบลศรีษัฎา	1	-	-	1
3.2.3 เทศบาลตำบลกะรน	1	-	-	1

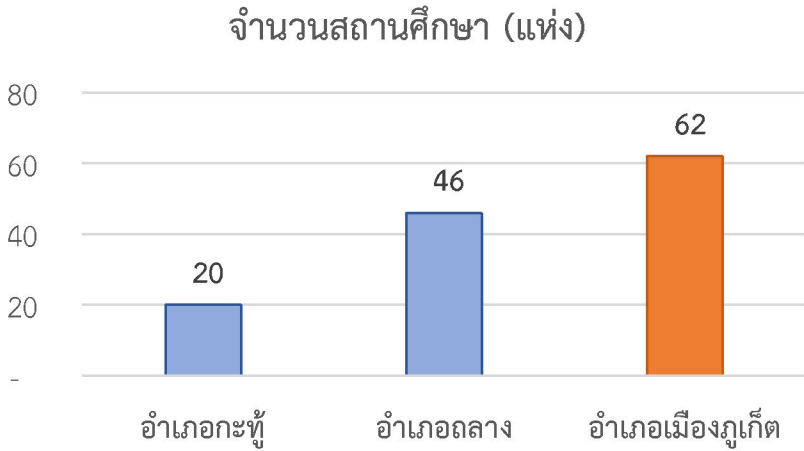
(ต่อ)

หน่วยงานต้นสังกัด	จำนวนสถานศึกษา(แห่ง)			
	อำเภอเมืองภูเก็ต	อำเภอกะทู้	อำเภอถลาง	รวม
3.2.4 เทศบาลตำบลเชิงทะเล	-	-	1	1
3.2.5 เทศบาลตำบลเทพกระษัตรี	-	-	1	1
3.2.6 เทศบาลตำบลป่าคลอก	-	-	1	1
3.2.7 เทศบาลตำบลศรีสุนทร	-	-	1	1
3.2.8 เทศบาลเมืองกะทู้	-	2	-	2
3.2.9 เทศบาลเมืองป่าตอง	-	3	-	3
3.3 องค์การบริหารส่วนตำบล	-	2	-	2
3.3.1 องค์การบริหารส่วนตำบลเชิงทะเล	-	1	-	1
3.3.2 องค์การบริหารส่วนตำบลกมลา	-	1	-	1

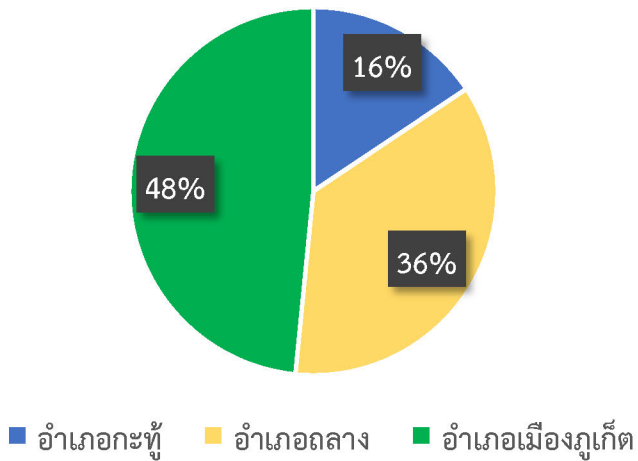
(ต่อ)

หน่วยงานต้นสังกัด	จำนวนสถานศึกษา(แห่ง)			
	อำเภอเมืองภูเก็ต	อำเภอกะทู้	อำเภอถลาง	รวม
4. สำนักงานส่งเสริมการศึกษานอกระบบและการศึกษาตามอัธยาศัย	1	1	1	3
5. สำนักงานคณะกรรมการการอาชีวศึกษา	4	-	1	5
6. กระทรวงการอุดมศึกษา วิทยาศาสตร์ วิจัยและนวัตกรรม	1	-	-	1
6.1 โรงเรียนสาธิตในสังกัดมหาวิทยาลัยราชภัฏ	1	-	-	1
รวม	62	20	46	128

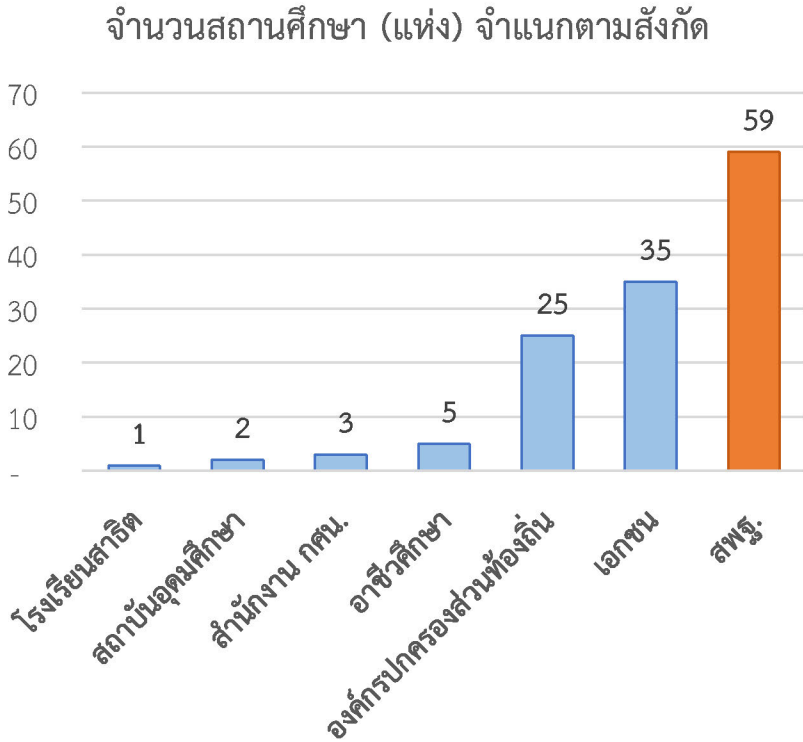
แผนภูมิแสดงจำนวนและสัดส่วน
สถานศึกษาที่จัดการศึกษาขั้นพื้นฐานจำแนกตามอำเภอ



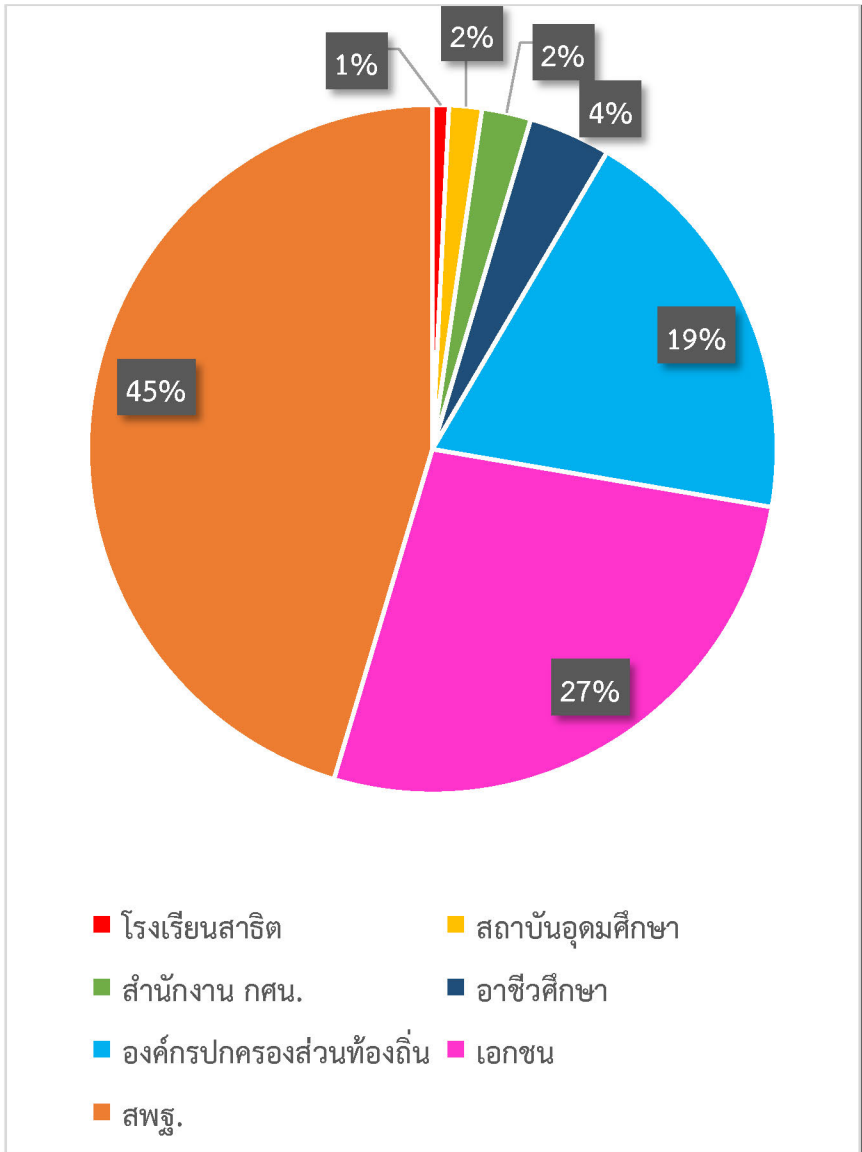
สัดส่วนจำนวนสถานศึกษาเปรียบเทียบ 3 อำเภอ



แผนภูมิแสดงจำนวนสถานศึกษาในแต่ละสังกัด



แผนภูมิแสดงสัดส่วนจำนวนสถานศึกษาในแต่ละสังกัด



ข้อมูลจำนวนสถานศึกษาที่เปิดสอนในระดับการศึกษาต่าง ๆ

หน่วยงานต้นสังกัด	เตรียมอนุบาล	อนุบาล	ประถมศึกษา	มัธยมศึกษา ตอนต้น	มัธยมศึกษา ตอนปลาย
สพป.ภูเก็ต	0	46	49	12	1
สพม.เขต 14	0	0	0	7	7
สำนักบริหารงาน การศึกษาพิเศษ	0	2	2	2	2
สำนักงานส่งเสริมการศึกษา เอกชน	12	19	15	6	4
องค์การบริหาร ส่วนจังหวัดภูเก็ต	0	5	4	2	2
เทศบาลนครภูเก็ต	0	5	6	4	2
เทศบาลตำบลรัชฎา	0	1	0	0	0
เทศบาลตำบลกะรน	0	1	0	0	0
เทศบาลตำบลเชิงทะเล	0	1	1	0	0

(ต่อ)

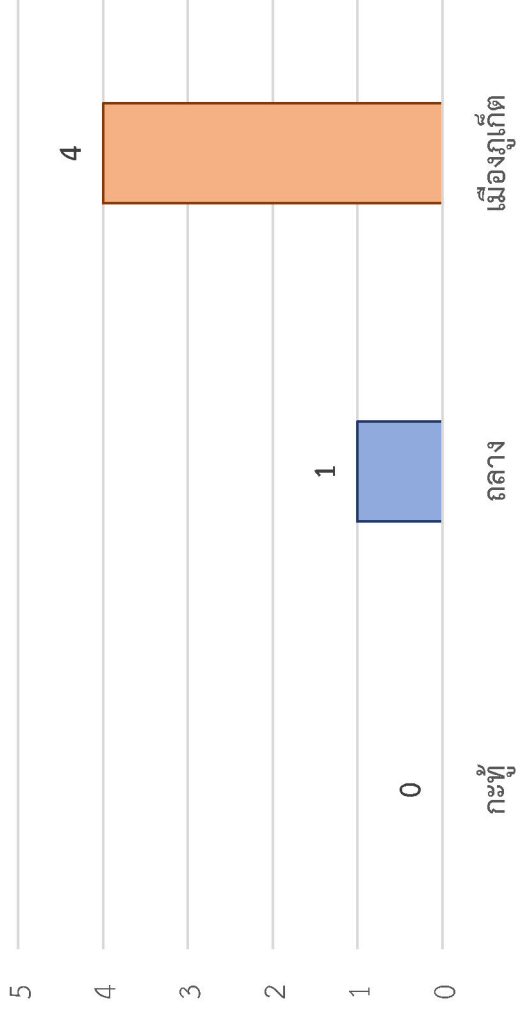
หน่วยงานต้นสังกัด	เตรียมอนุบาล	อนุบาล	ประถมศึกษา	มัธยมศึกษา ตอนต้น	มัธยมศึกษา ตอนปลาย
เทศบาลตำบลเทพกระษัตรี	0	1	0	0	0
เทศบาลตำบลปากลอก	0	1	0	0	0
เทศบาลตำบลศรีสุนทร	0	1	0	0	0
เทศบาลเมืองกะทู้	0	0	1	1	0
เทศบาลเมืองป่าตอง	0	0	3	1	0
อบต.เชิงทะเล	0	1	0	0	0
อบต.กมลา	0	1	0	0	0
มหาวิทยาลัยราชภัฏภูเก็ต	1	1	1	1	1
กศน.จังหวัดภูเก็ต	0	0	3	3	3
รวม	13	86	85	39	22

ข้อมูลจำนวนสถานศึกษาที่เปิดสอนในระดับการศึกษาต่าง ๆ จำแนกตามอำเภอ

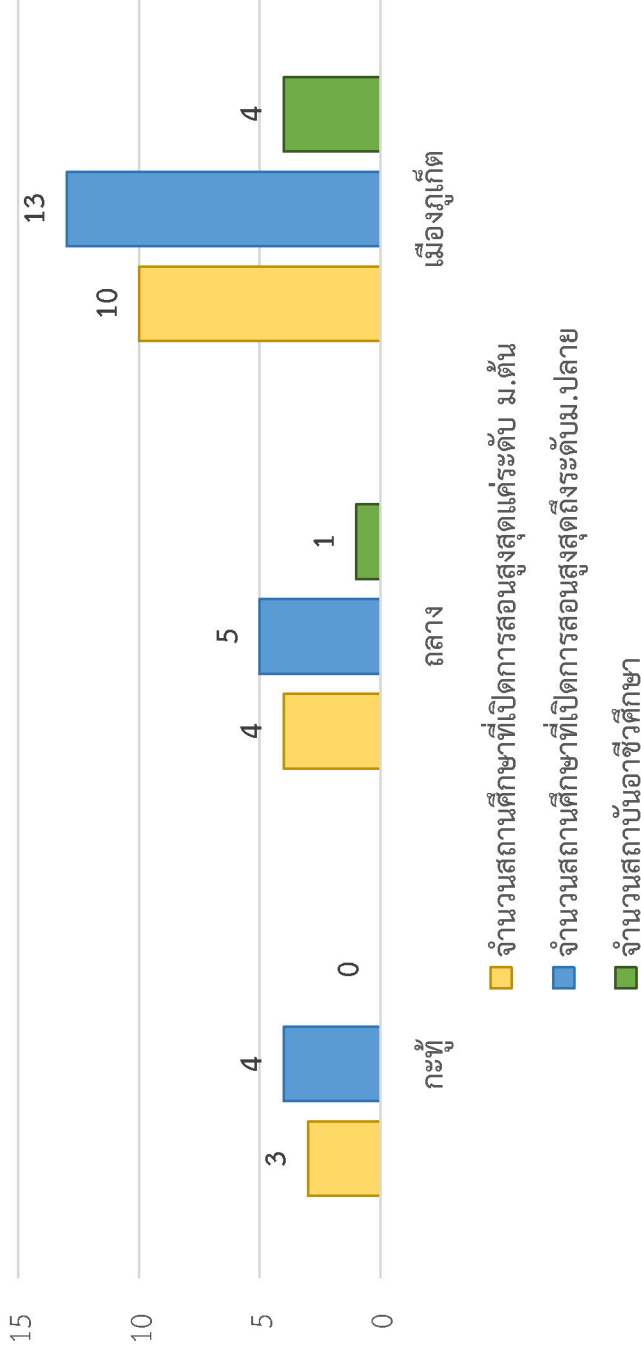
อำเภอ	เตรียมอนุบาล	อนุบาล	ประถมศึกษา	มัธยมศึกษา ตอนต้น	มัธยมศึกษา ตอนปลาย
กะทู้	1	9	13	7	4
กลาง	3	38	34	9	5
เมืองภูเก็ต	9	39	38	23	13
รวม	13	86	85	39	22

แผนภูมิแสดงจำนวนสถาบันอาชีวศึกษาจำแนกตามอำเภอที่ตั้ง

จำนวนสถาบันอาชีวศึกษา(แห่ง)



แผนภูมิแสดงจำนวนสถานศึกษาตามระดับการศึกษาระดับที่เปิดสอน เปรียบเทียบระหว่างแต่ละอำเภอ



จำนวนนักเรียนนักศึกษาจําแนกตามระดับการศึกษาปีการศึกษา2562

ระดับชั้น	สังกัด						รวม
	สพฐ.	อปท.	กศน.	สอศ.	อว.	เอกชน	
ก่อนประถม	3,333	5,227	-	-	217	5,221	13,998
ประถม	13,986	11,822	231	-	234	9,480	35,753
มัธยมต้น	8,828	3,447	2,667	-	85	2,592	17,619
มัธยมปลาย	5,462	618	3,237	-	33	1,109	10,459
Grade 1- 12	-	-	-	-	-	259	259
Year 1- 13	-	-	-	-	-	3,128	3,128
ปวช.	-	-	-	5,445	-	-	5,445
ปวส.	-	-	-	1,810	-	-	1,810
ปริญญา	-	-	-	-	12,611	-	12,611
รวม	31,609	21,114	6,135	7,255	13,180	21,789	101,082

ที่มา : สำนักงานศึกษาธิการจังหวัดภูเก็ต ณ เดือนกันยายน 2562

จำนวนครู/อาจารย์นักเรียนนักศึกษานักศึกษาจำนวนรายสังกัด/ระดับการศึกษาปีการศึกษา2562

สังกัด	ครู/ อาจารย์	นร.ก่อน ประถม	นร. ประถม	นร. ม.ต้น	นร. ม.ปลาย	นศ. ปวช.	นศ. ปวส.	นศ. ป.ตรี	นศ. ป.โท	นศ. ป.เอก	รวม นร./นศ.
สพป.ภูเก็ต	1,109	3,156	13,480	2,275	159	-	-	-	-	-	20,179
สพม.14	850	0	0	6,192	5,141	-	-	-	-	-	12,183
ร.ร.ภูเก็ตปัญญานุกูล	42	7	127	77	47	-	-	-	-	-	300
ร.ร.ราชประชานุเคราะห์ 36	48	12	379	284	115	-	-	-	-	-	838
ศูนย์การศึกษาพิเศษ ประจำจังหวัดภูเก็ต	22	158									180
เอกชน(ในระบบ - สามัญศึกษา)	690	5,221	9,480	2,592	1109	-	-	-	-	-	19,092
เอกชน(นอกระบบ - นานาชาติ)	522	-	-	-	-	-	-	-	-	-	3,387
อาชีวศึกษา(จังหวัดภูเก็ต)	277	-	-	-	-	5,445	1,810	-	-	-	7,532
องค์กรปกครองส่วนท้องถิ่น	867	5,227	11,822	3,447	618	-	-	-	-	-	21,981
กศน.จังหวัดภูเก็ต	20	-	231	2,667	3,237	-	-	-	-	-	6,155
ม.ราชพฤกษ์ ศูนย์ภูเก็ต	24	-	-	-	-	-	-	474	-	-	498

จำนวนครู/อาจารย์ที่เรียนนันทศึกษาแยกรายสังกัด/ระดับการศึกษาปีการศึกษา2562(ต่อ)

สังกัด	ครู/ อาจารย์	นร.ก่อน ประถม	นร. ประถม	นร. ม.ต้น	นร. ม.ปลาย	นศ. ปวช.	นศ. ปวส.	นศ. ป.ตรี	นศ. ป.โท	นศ. ป.เอก	รวม นร./นศ.
ม.สงขลานครินทร์ วิทยาเขตภูเก็ต	154	-	-	-	-	-	-	2,285	58	13	2,510
ม.ราชภัฏภูเก็ต	657	-	-	-	-	-	-	9,749	25	7	10,438
โรงเรียนสาธิตราชนันท์ภูเก็ต	35	217	234	85	33	-	-	-	-	-	604
รวม	5,317	13,998	35,753	17,619	10,459	5,445	1,810	12,508	83	20	105,877

ที่มา : สำนักงานศึกษาธิการจังหวัดภูเก็ต ณ เดือนกันยายน 2562

สัดส่วนจำนวนครูอาจารย์ต่อจำนวนนักเรียนนักรียนนักรียนปีการศึกษา2562

ลำดับที่	สังกัด	จำนวนครู/อาจารย์	จำนวนนักเรียน/นักรียน	ครู/อาจารย์ :นักรียน
1	สพป.ภูเก็ต	1,109	19,070	1:18
2	สพม.14	850	11,333	1:14
3	สำนักบริหารงานการศึกษาพิเศษ	112	1,206	1:11
4	เอกชน(ในระบบ – สามัญศึกษา)	690	18,402	1:27
5	เอกชน(ในระบบ – นานาชาติ)	522	3,387	1:7
6	อชีวศึกษา(จังหวัดภูเก็ต)	277	7,255	1:27
7	องค์การปกครองส่วนท้องถิ่น	867	21,114	1:25
8	กศน.จังหวัดภูเก็ต	20	6,135	1:307
9	ม.ราชพฤกษ์ ศูนย์ภูเก็ต	24	474	1:20
10	ม.สงขลานครินทร์ วิทยาเขตภูเก็ต	154	2,356	1:16
11	ม.ราชภัฏภูเก็ต	657	9,781	1:15
12	โรงเรียนสาธิตราชภัฏภูเก็ต	35	569	1:17

ที่มา : สำนักงานศึกษาธิการจังหวัดภูเก็ต ณ เดือนกันยายน 2562

ผลสัมฤทธิ์ทางการศึกษาชั้นป.6ม.3ม.6หรือเทียบเท่า(O-NETV-NET)

ผลสัมฤทธิ์ทางการเรียน(O-Net)ชั้นประถมศึกษาปีที่6ปีการศึกษา2560-2561

ระดับ	คะแนนเฉลี่ย O-Net							
	ภาษาไทย		อังกฤษ		คณิตศาสตร์		วิทยาศาสตร์	
	ปี 60	ปี 61	ปี 60	ปี 61	ปี 60	ปี 61	ปี 60	ปี 61
ประเทศ	46.58	55.90	36.34	39.24	37.12	37.50	39.12	39.93
ภูเก็ต	48.91	58.26	42.30	44.49	39.87	40.22	40.37	41.80
+สูง/-ต่ำ	+2.33	+2.36	+5.96	+5.25	+2.75	+2.72	+1.25	+1.87

ผลสัมฤทธิ์ทางการเรียน(O-Net)ชั้นมัธยมศึกษาปีที่3ปีการศึกษา2560-2561

ระดับ	คะแนนเฉลี่ย O-Net							
	ภาษาไทย		อังกฤษ		คณิตศาสตร์		วิทยาศาสตร์	
	ปี 60	ปี 61	ปี 60	ปี 61	ปี 60	ปี 61	ปี 60	ปี 61
ประเทศ	48.29	54.42	30.45	29.45	26.30	30.04	32.28	36.10
ภูเก็ต	51.96	58.99	34.84	33.22	30.22	33.63	34.16	38.14
+สูง/-ต่ำ	+3.67	+4.57	+4.39	+3.77	+3.92	+3.59	+1.88	+2.04

ผลสัมฤทธิ์ทางการศึกษาชั้นป.6ม.3ม.6หรือเทียบเท่า(O-NETV-NET)(ต่อ)

ผลสัมฤทธิ์ทางการเรียน(O-Net)ชั้นมัธยมศึกษาปีที่6ปีการศึกษา2560-2561

ระดับ	คะแนนเฉลี่ย O-Net									
	ภาษาไทย		สังคมศึกษา		อังกฤษ		คณิตศาสตร์		วิทยาศาสตร์	
	ปี 60	ปี 61	ปี 60	ปี 61	ปี 60	ปี 61	ปี 60	ปี 61	ปี 60	ปี 61
ประเทศ	49.25	47.31	34.70	35.16	28.31	31.41	24.53	30.72	29.37	30.51
ภูเก็ต	54.50	52.65	37.15	36.72	36.05	40.02	28.50	35.32	31.25	32.00
+สูง/-ต่ำ	+5.25	+5.34	+2.45	+1.56	+7.74	+8.61	+3.97	+4.60	+1.88	+1.49

ผลสัมฤทธิ์ทางการเรียนค่าเฉลี่ยผลการทดสอบการศึกษาระดับชาติทางด้านอาชีวศึกษาปีการศึกษา2560-2561

ระดับชั้น	คะแนนเฉลี่ย					
	ปี 60			ปี 61		
	ประเทศ	จังหวัด	+สูง/-ต่ำ	ประเทศ	จังหวัด	+สูง/-ต่ำ
ปวช.	41.60	43.44	+1.84	41.63	44.49	+2.86
ปวส.	37.11	38.20	+1.09	40.04	41.25	+1.21

ผลสัมฤทธิ์ทางการเรียนค่าเฉลี่ยผลสอบการทดสอบการศึกษาระดับชาติด้านการศึกษานอกกระบวนโรงเรียน
ปีการศึกษา 2560-2561

ระดับประถมศึกษา (N1)						
รหัสสาระการเรียนรู้	ปีการศึกษา 2560(2ครั้ง)			ปีการศึกษา 2561(2ครั้ง)		
	ค่าเฉลี่ย ระดับประเทศ	ค่าเฉลี่ย จังหวัด	+/-	ค่าเฉลี่ย ระดับประเทศ	ค่าเฉลี่ย จังหวัด	+/-
401 สาระทักษะการเรียนรู้	40.72	46.14	+5.42	40.22	49.59	+9.37
402 สาระความรู้พื้นฐาน	34.76	38.45	+3.69	36.38	40.80	+4.43
403 สาระการประกอบอาชีพ	41.57	46.48	+4.91	40.91	53.96	+13.06
404 สาระทักษะการดำเนินชีวิต	49.61	56.21	+6.60	49.06	59.03	+9.98
405 สาระการพัฒนาสังคม	44.40	48.68	+4.28	41.80	54.59	+12.79

ผลสัมฤทธิ์ทางการเรียนค่าเฉลี่ยผลสอบการทดสอบการศึกษาระดับชาติด้านการศึกษานอกกระบวนโรงเรียน
ปีการศึกษา2560-2561

รหัสสาระการเรียนรู้	ระดับมัธยมศึกษาตอนต้น (N2)					
	ปีการศึกษา 2560(2ครั้ง)			ปีการศึกษา 2561(2ครั้ง)		
	ค่าเฉลี่ย ระดับประเทศ	ค่าเฉลี่ย จังหวัด	+/-	ค่าเฉลี่ย ระดับประเทศ	ค่าเฉลี่ย จังหวัด	+/-
411 สาระทักษะการเรียนรู้	36.92	43.16	+6.24	40.34	46.16	+5.82
412 สาระความรู้พื้นฐาน	30.33	32.42	+2.09	32.17	35.45	+3.28
413 สาระการประกอบอาชีพ	42.56	48.99	+6.43	42.42	47.79	+5.37
414 สาระทักษะการดำเนินชีวิต	45.36	52.11	+6.75	44.34	50.22	+5.88
415 สาระการพัฒนาสังคม	36.27	40.45	+4.18	36.72	41.10	+4.38

ผลสัมฤทธิ์ทางการเรียนค่าเฉลี่ยผลสอบการทดสอบการศึกษาระดับชาติด้านการศึกษานอกกระบวนโรงเรียน
ปีการศึกษา 2560-2561

ระดับมัธยมศึกษาตอนปลาย (N3)						
รหัสสาระการเรียนรู้	ปีการศึกษา 2560(2ครั้ง)			ปีการศึกษา 2561(2ครั้ง)		
	ค่าเฉลี่ย ระดับประเทศ	ค่าเฉลี่ย จังหวัด	+/-	ค่าเฉลี่ย ระดับประเทศ	ค่าเฉลี่ย จังหวัด	+/-
421 สาระทักษะการเรียนรู้	34.50	40.64	6.14	40.64	47.98	+7.34
422 สาระความรู้พื้นฐาน	27.48	31.46	3.98	28.61	32.71	+4.11
423 สาระการประกอบอาชีพ	37.55	46.09	8.54	42.19	49.94	+7.76
424 สาระทักษะการดำเนินชีวิต	39.61	46.62	7.01	42.72	50.71	+7.99
425 สาระการพัฒนาสังคม	25.96	28.04	2.08	33.98	38.92	+4.95

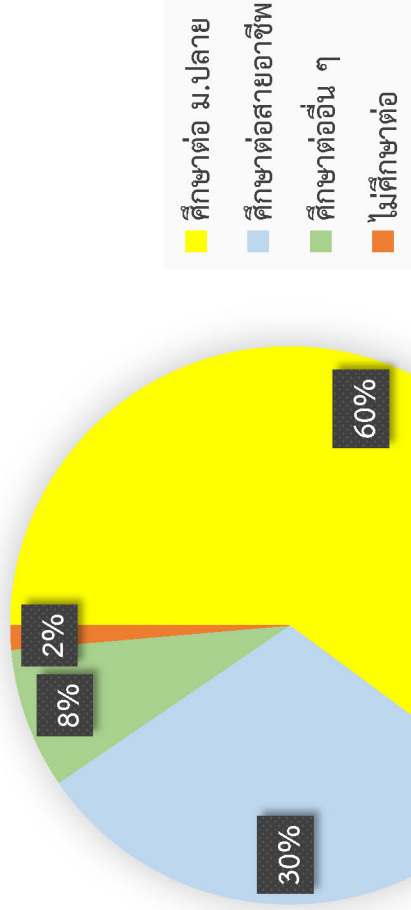
สัดส่วนการศึกษาคาดต่อสายสามัญต่อสายอาชีพ(ข้อมูลสิ้นปีการศึกษา2561)

ข้อมูลการศึกษาคาดต่อ(ข้อมูลสิ้นปีการศึกษา2561)จบม.3ศึกษาต่อ

ลำดับที่	หน่วยงานต้นสังกัด	จำนวนนักเรียน (คน)					
		จบ ม.ต้น ทั้งหมด	ศึกษาคาด ม.ปลาย	ศึกษาคาด สายอาชีพ	ศึกษาคาด อื่น ๆ	ไม่ ศึกษาต่อ	
1	สพป.ภูเก็ต	555	130	378	11	36	
2	สพม.14	1,862	1,396	220	245	1	
3	การศึกษพิเศษ	155	112	28	11	8	
4	เอกชน	781	576	162	33	10	
5	องค์กรปกครอง ส่วนท้องถิ่น	924	305	483	41	3	
	รวม	4,277	2,519	1,271	341	58	

สัดส่วนการศึกษาต่อสายสามัญต่อสายอาชีพ(ข้อมูลสิ้นปีการศึกษา2561)

แผนภูมิแสดงสัดส่วนการศึกษาต่อระหว่างสายอาชีพกับมัธยมศึกษาสายสามัญ



จัดทำโดย

กลุ่มนโยบายและแผน
สำนักงานศึกษาธิการจังหวัดภูเก็ต
โทรศัพท์076211428-9ต่อ16
โทรสาร076211428-9ต่อ11