

สารสนเทศสำนักงานศึกษาธิการจังหวัดภูเก็ต ปี 2560



เอกสารลำดับที่ 7/2560

สภาพทั่วไปจังหวัดภูเก็ต

ขนาดและที่ตั้ง

จังหวัดภูเก็ตตั้งอยู่ในภาคใต้ตอนบนของประเทศไทย ตั้งอยู่ระหว่างละติจูดที่ 7 องศา 45 ลิปดา ถึง 8 องศา 15 ลิปดาเหนือ และลองจิจูดที่ 98 องศา 15 ลิปดา ถึง 98 องศา 40 ลิปดาตะวันออก มีลักษณะเป็นเกาะ และเป็นเกาะที่มีขนาดใหญ่ที่สุดของประเทศไทย ตั้งอยู่ทางทิศตะวันตกของภาคใต้ในทะเลอันดามัน มหาสมุทรอินเดีย ส่วนกว้างที่สุดของเกาะภูเก็ตเท่ากับ 21.3 กิโลเมตร ส่วนยาวที่สุดของเกาะภูเก็ตเท่ากับ 48.7 กิโลเมตร มีเกาะบริวาร 32 เกาะ รวมพื้นที่ทั้งสิ้น 543.034 ตารางกิโลเมตร หรือประมาณ 356,271.25 ไร่ เฉพาะเกาะมีพื้นที่ 27 ตารางกิโลเมตร อยู่ห่างจากกรุงเทพมหานคร ตามเส้นทางหลวงแผ่นดินหมายเลข 4 และทางหลวงจังหวัดหมายเลข 402 รวมระยะทาง 867 กิโลเมตร หรือ 688 กิโลเมตร ทางอากาศ

อาณาเขตติดต่อ

ทิศเหนือ	ติดช่องแคบปากพระ จังหวัดพังงา เชื่อมโดยสะพานเทพกระษัตรี และสะพานศรีสุนทร (ส่วนสะพานสารสินปัจจุบันพัฒนาเป็นแหล่งท่องเที่ยว)
ทิศตะวันออก	ติดทะเลเขตจังหวัดพังงา
ทิศใต้	ติดทะเลอันดามัน มหาสมุทรอินเดีย
ทิศตะวันตก	ติดทะเลอันดามัน มหาสมุทรอินเดีย

ลักษณะภูมิประเทศ

จังหวัดภูเก็ตมีลักษณะเป็นหมู่เกาะ วางตัวในแนวจากทิศเหนือไปทิศใต้ พื้นที่ส่วนใหญ่ประมาณร้อยละ 70 เป็นภูเขา มียอดเขาที่สูงที่สุด คือ ยอดเขาไม้เท้าสิบสอง สูงจากระดับน้ำทะเลปานกลาง 529 เมตร และประมาณร้อยละ 30 เป็นพื้นที่ราบอยู่ตอนกลางและตะวันออกของเกาะพื้นที่ ชายฝั่งด้านตะวันออกเป็นดินเลนและป่าชายเลน ส่วนชายฝั่งทะเลด้านตะวันตกเป็นภูเขา และหาดทรายที่สวยงาม

ลักษณะภูมิอากาศ

จังหวัดภูเก็ต มีลักษณะภูมิอากาศแบบเขตร้อนชื้น อยู่ในเขตอิทธิพลของลมมรสุมตะวันตกเฉียงใต้ และลมมรสุมตะวันออกเฉียงเหนือ มีอากาศร้อนชื้นตลอดปี มี 2 ฤดู ประกอบด้วย

ฤดูฝน	เริ่มตั้งแต่เดือนเมษายน ถึง เดือนพฤศจิกายน
ฤดูร้อน	เริ่มตั้งแต่เดือนธันวาคม ถึง เดือนมีนาคม

การปกครอง

จังหวัดภูเก็ต เป็นการบริหารราชการแผ่นดินในรูปแบบการบริหารราชการส่วนภูมิภาค แบ่งออกเป็น 3 อำเภอ ประกอบด้วย อำเภอเมืองภูเก็ต อำเภอกะทู้ และอำเภอถลาง มีตำบล 17 ตำบล 96 หมู่บ้าน 58 ชุมชน การบริหารราชการส่วนท้องถิ่น จำนวน 19 แห่ง ประกอบด้วย องค์การบริหารส่วนจังหวัด 1 แห่ง เทศบาลตำบล 9 แห่ง เทศบาลเมือง 2 แห่ง เทศบาลนคร 1 แห่ง และองค์การบริหารส่วนตำบล (อบต.) 6 แห่ง

ประชากร

ประชากรจังหวัดภูเก็ต ณ 31 พฤษภาคม 2559 มีจำนวน 390,245 คน เป็นชาย 184,627 คน หญิง 205,618 คน อาศัยอยู่ในอำเภอเมืองภูเก็ตมากที่สุด คือ 237,045 คน รองลงมาคืออำเภอถลาง จำนวน 98,065 คน และอำเภอกะทู้ จำนวน 55,135 คน

รายได้ของประชากร

ปี 2557 จังหวัดภูเก็ตมีมูลค่าผลิตภัณฑ์มวลรวมจังหวัด ณ ราคาประจำปี (Gross Provincial product : GPP) เท่ากับ 137,901 ล้านบาท คิดเป็นร้อยละ 12.25 ของ GRP และร้อยละ 1.05 ของ GDP และมีมูลค่าผลิตภัณฑ์จังหวัด (GPP per capita) 258,817 บาท ต่อคนต่อปี สูงเป็นอันดับ 1 ของภาคใต้ และเป็นอันดับ 10 ของประเทศ มาจากการผลิตในภาคเกษตร 4,792 ล้านบาท หรือคิดเป็นร้อยละ 3.63 และนอกภาคเกษตร 133,108 ล้านบาท หรือคิดเป็นร้อยละ 96.37

เมื่อพิจารณาตามโครงสร้างเศรษฐกิจของจังหวัด 5 อันดับแรก ได้แก่ สาขาโรงแรมและภัตตาคาร คิดเป็นร้อยละ 36.13 สาขาการขนส่ง คิดเป็นร้อยละ 25.97 สาขาการขายส่ง ขายปลีก คิดเป็นร้อยละ 6.15 สาขาตัวกลางทางการเงิน คิดเป็นร้อยละ 5.93 และการบริการด้านอสังหาริมทรัพย์ฯ คิดเป็นร้อยละ 4.75

ในส่วนด้านรายได้และค่าใช้จ่ายของครัวเรือน จากการสำรวจภาวะเศรษฐกิจและสังคมของครัวเรือน พบว่า ในปี 2558 ครัวเรือนในจังหวัดภูเก็ตมีรายได้เฉลี่ยต่อเดือนต่อครัวเรือน 31,500 บาท และในปี 2557 มีค่าใช้จ่ายเฉลี่ยต่อเดือนต่อครัวเรือน 27,435 บาท ซึ่งทั้งรายได้และค่าใช้จ่ายของจังหวัดสูงกว่าค่าเฉลี่ยของภาคใต้และประเทศ

แหล่งท่องเที่ยว และสถานที่สำคัญ

วัดไชยธาราม (วัดฉลอง)

วัดไชยธาราม หรือวัดฉลอง เป็นวัดคู่บ้านคู่เมืองชาวภูเก็ต ซึ่งชาวภูเก็ตให้ความเคารพนับถือเป็นเวลานานร้อยปี อีกทั้งนักท่องเที่ยวที่มาภูเก็ตจะต้องมาเคารพสักการะ หลวงพ่อแช่ม แห่งวัดฉลอง โดยหลวงพ่อแช่ม เป็นผู้นำชาวภูเก็ตต่อสู้กับพวกจีน (ฮังยี่) ทำเหมืองที่ทำการขบถจะยัดเมืองภูเก็ตเมื่อปี พ.ศ.2415 นอกจากนี้ ท่านมีความเชี่ยวชาญในเรื่องการรักษาโรคต่าง ๆ ไม่ว่าจะเป็นการ ต่อกระดูก รักษาเส้น ฯลฯ ส่วนภายในวัด

ยังมีอุโบสถหลังเล็ก ภายในจะเป็นที่ประดิษฐานรูปปั้นของพระประธาน และมีรูปปั้นอีก 2 ตัวขนาดข้าง คือ ทำวนนทรี เป็นรูปปั้นยักษ์ยืนอยู่ทางเบื้องซ้าย ส่วนทางด้านขวามีรูปปั้นตาแก่นั่งสูบบุหรี่ เรียกว่า ตาขี้เหล็ก เล่ากันว่าตอนที่สร้างโบสถ์เสร็จมีปูนเหลืออยู่จำนวนหนึ่ง ช่างนิกรสนุกจึงนำปูนมาปั้นเป็นรูปตาแก่ และประชาชนนิยมบนตาขี้เหล็กด้วยหมากพลูและบุหรี่มาจนทุกวันนี้

ตึกโบราณสถาปัตยกรรมแบบซิโน-โปรตุเกส

สถาปัตยกรรมในตัวเมืองภูเก็ตส่วนใหญ่มักเป็นตึกสมัยเก่า มีลักษณะทางสถาปัตยกรรมแบบซิโน-โปรตุเกส ที่สร้างขึ้นเกือบร้อยปีมาแล้ว เมื่อครั้งกิจการเหมืองแร่เริ่มเจริญใหม่ ๆ อาคารส่วนใหญ่ถูกสร้างขึ้นโดยนักธุรกิจชาวจีน ที่มีความร่ำรวยจากการเข้ามาทำธุรกิจเหมืองแร่ดีบุกในจังหวัดภูเก็ต ซึ่งปัจจุบันยังมีตึกที่ได้รับอิทธิพลทางด้านสถาปัตยกรรมแบบจีนมาผสมผสาน เรียกว่าสถาปัตยกรรมแบบ ซิโน-โปรตุเกส (Sino-Portuguese) เช่น อาคารปัจจุบันที่ทำการศาลากลางจังหวัด, ศาลจังหวัด, ธนาคารนครหลวงไทย เป็นต้น โดยลักษณะของตึกที่ว่าจะเป็นอาคารจะมีส่วนลึกมากกว่าส่วนกว้างและไม่สูงนัก ซึ่งนักท่องเที่ยวโดยส่วนใหญ่จะมาเดินชมตึก ชมทัศนียภาพของอาคาร รวมทั้งถ่ายภาพเก็บความงามเหล่านี้ไว้เสมอ

แหลมพรหมเทพ

ถือเป็นอีกหนึ่งสถานที่ท่องเที่ยวอดฮิตภายในจังหวัดภูเก็ต เพราะเป็นจุดชมวิวพระอาทิตย์ตกที่สวยงามอีกแห่งหนึ่งในประเทศไทย โดยเป็นแหลมที่อยู่ตอนใต้สุดของเกาะภูเก็ต ชาวบ้านเรียกว่า แหลมเจ้า ซึ่งจากริมหน้าผามีแนวต้นตาลลาดลงสู่ปลายแหลมที่เป็นโขดหิน สามารถเดินไปจนถึงปลายแหลมได้ มองเห็นน้ำทะเลสีเขียวมรกต และสามารถเห็นเกาะแก่งอยู่ด้านหน้าแหลม ทางขวาจะเห็นแนวหาดทรายของหาดในหาน

นอกจากนี้ยังมี ประภาคารกาญจนาภิเษก แหลมพรหมเทพ สร้างขึ้นในวโรกาสที่พระบาทสมเด็จพระปรมินทรมหาภูมิพลอดุลยเดช ฉลองสิริราชสมบัติครบ 50 ปี มีขนาดความกว้างที่ฐาน 9 เมตร สูง 50 ฟุต และแสงไฟจากโคมไฟจะมองเห็นไกลถึง 39 กิโลเมตร ภายในประภาคารมีการแสดงนิทรรศการเกี่ยวกับการสร้างประภาคาร การรักษาเวลามาตรฐาน การคำนวณ และแสดงเวลาดวงอาทิตย์ขึ้นและตก อีกทั้งจากบนยอดของประภาคารยังเป็นจุดชมวิวดูได้ด้วย

วัดพระทอง (พระมุด)

วัดพระทอง หรือวัดพระมุด ตั้งอยู่ห่างจากตัวเมืองภูเก็ตประมาณ 21 กิโลเมตร วัดนี้มีพระพุทธรูปมุดขึ้นจากพื้นดินเพียงครึ่งองค์ เมื่อคราวศึกพระเจ้าปะดุงยกพลมาตีเมืองถลาง (พ.ศ. 2328) ทหารพม่าพยายามขุดพระมุดเพื่อนำกลับไปพม่า แต่ขุดลงไปคราวใดก็มีฝูงแตนไล่ต่อยจนต้องละความพยายาม ต่อมาชาวบ้านได้นำทองหุ้มพระพุทธรูปที่มุดจากพื้นดินเพียงครึ่งองค์ตั้งปรากฏอยู่จนถึงปัจจุบัน นอกจากนี้ ยังเป็นที่ตั้งของพิพิธภัณฑสถานวัดพระทอง เป็นที่เก็บรวบรวมโบราณวัตถุข้าวของเครื่องใช้ของชาวภูเก็ต เช่น จังซู่ เสื้อกันฝนชาวเหมืองแร่ดีบุก รองเท้าตีนตุ๊กของสตรีเชื้อสายจีนที่ต้องมัดเท้าให้เล็กตามค่านิยมของสังคมสมัยนั้นอีกด้วย

หาดป่าตอง

หาดป่าตอง อยู่ห่างจากตัวเมืองภูเก็ตประมาณ 15 กิโลเมตร ตามเส้นทางถนนวิชิตสงคราม หรือทางหลวงหมายเลข 4020 ไป 9 กิโลเมตร เลี้ยวซ้ายเข้าสู่ทางหลวงหมายเลข 4029 ไปอีก 6 กิโลเมตร นับเป็นอ่าวที่มีชื่อเสียงมากที่สุด เพราะเป็นอ่าวที่มีความโค้งมาก หาดทรายงดงามเป็นแนวยาว 9 กิโลเมตร น้ำทะเลใสสะอาด เหมาะแก่การเล่นน้ำ อีกทั้งบริเวณชายหาดยังมีกิจกรรมทางน้ำให้ได้เล่นกันมันส์ ๆ ไม่ว่าจะเป็น ขับเจ็ตสกี, สปีดโบ๊ท รวมทั้งกิจกรรมอื่น ๆ อย่างครบครัน และบริเวณหาดมีที่พัก บริษัทนำเที่ยว ศูนย์การค้า และแหล่งบันเทิงบริการนักท่องเที่ยวอย่างครบครัน

หาดกะตะ-หาดกะรน

อยู่ห่างจากตัวเมือง 17 กิโลเมตร ไปตามเส้นทางถนนเจ้าฟ้า ถึงห้าแยกอ่าวฉลองเลี้ยวขวา เข้าถนนปฎัก หาดกะตะ แบ่งออกเป็น 2 หาด คือ หาดกะตะใหญ่ และ หาดกะตะน้อย เป็นหาดที่เหมาะสมสำหรับการเล่นน้ำ และใช้เป็นที่ฝึกดำน้ำเนื่องจากมีแนวปะการังติดต่อกันไปจนถึงเกาะปู ซึ่งอยู่ด้านหน้าหาดกะตะ ปัจจุบันหาดกะตะเป็นหาดหนึ่งที่มีสิ่งอำนวยความสะดวกครบครัน เช่น สถานที่พัก บริษัทนำเที่ยว ร้านอาหาร และแหล่งบันเทิงต่าง ๆ ไว้สำหรับบริการนักท่องเที่ยว เช่นเดียวกับ หาดกะรน ที่อยู่ถัดจากหาดกะตะไปทางด้านเหนือ ไปตามถนนซึ่งแยกจากหาดกะตะ 3 กิโลเมตร เป็นหาดทรายขาว ละเอียด ทอดตัวในแนวยาวไปจนถึงสุดหาด และเป็นหาดหนึ่งที่มีสถานที่พัก บริษัทนำเที่ยว ร้านอาหารจำนวนมาก สำหรับรองรับนักท่องเที่ยวที่มาเยือน

หาดกมลา

ถือเป็นชายหาดที่มีความสวยงามอีกแห่งหนึ่งในจังหวัดภูเก็ต ตั้งอยู่เหนือหาดป่าตอง ห่างจากตัวเมืองภูเก็ตประมาณ 26 กิโลเมตร ความยาวของหาดทรายยาวประมาณ 2 กิโลเมตร เป็นหาดที่สงบเงียบ มีสถานที่พักบริการนักท่องเที่ยวมากมาย ปัจจุบันได้มีการพัฒนาจนกลายเป็นหาดที่มีชื่อเสียง เป็นที่รู้จักทั้งชาวไทยและชาวต่างชาติ ด้วยการสร้างแหล่งช้อปปิ้ง, สปา, มินิบาร์ รวมทั้งการแสดงโชว์แสง สี เสียง อีกทั้งยังเป็นสถานที่ตั้งของหมู่บ้านชาวประมงมุสลิม จึงเป็นสถานที่เหมาะกับนักท่องเที่ยวที่ชอบเดินทางมาพักผ่อนเป็นครอบครัวและเพื่อนกลุ่มใหญ่ นอกจากนี้ ในบริเวณหาดยังมีอนุสรณ์สถานสินามิ ซึ่งสร้างขึ้นเพื่อสะท้อนถึงภัยพิบัติคลื่นยักษ์ ชื่อว่า จิตจักรวาล อีกด้วย

ภูเก็ตแฟนตาซี

เรียกได้ว่าเป็นสถานที่ท่องเที่ยวที่เป็นอาณาจักรแห่งความบันเทิงในระดับโลกเลยทีเดียว สำหรับภูเก็ตแฟนตาซี ศูนย์การแสดงศิลปวัฒนธรรมไทยผสมผสานเทคนิคพิเศษในระดับโลก ที่ได้รับการยอมรับจากนักท่องเที่ยวทั้งชาวไทยและชาวต่างชาติ ถึงความอลังการของโชว์ ซึ่งนอกจากโชว์แล้วยังมีร้านอาหาร ร้านขายของที่ระลึกและหัตถกรรมไทยต่าง ๆ ห้องเกม โดยแต่ละอาคารได้รับการออกแบบเป็นอาคารทรงไทยประยุกต์ลักษณะต่าง ๆ มีการดึงเอาจุดเด่นของแต่ละภาคมาใช้ และตกแต่งโดยใช้แสงสีต่าง ๆ ดูตระการตา

เกาะมะพร้าว

เกาะมะพร้าว อยู่ห่างจากภูเก็ตทางทิศตะวันออกประมาณ 2 กิโลเมตร แต่บรรยากาศของทั้งสองเกาะนี้แตกต่างกันอย่างสิ้นเชิง โดยภูเก็ตนั้นขึ้นชื่อในเรื่องความเจริญ ครบครันไปด้วยสิ่งอำนวยความสะดวก และมีบรรยากาศคึกคัก แต่สำหรับเกาะมะพร้าวกลับเป็นเกาะที่มีแต่ธรรมชาติและบรรยากาศอันเงียบสงบ (บริเวณท่าเรือแหลมหินของเกาะภูเก็ต มีบริการเรือหางยาวส่งนักท่องเที่ยวสู่เกาะมะพร้าว)

เกาะมะพร้าว เป็นหนึ่งในเกาะบริวารของจังหวัดภูเก็ต หากเราขึ้นอยู่ที่ท่าเรือแหลมหิน มองออกไปเบื้องหน้าก็จะพบวิวเกาะมะพร้าวตั้งอยู่แค่เอื้อม โดยมีพื้นที่อยู่ประมาณ 2,620 ไร่ ส่วนใหญ่เป็นสวนมะพร้าว จึงเป็นที่มาของชื่อเกาะมะพร้าว บนเกาะมีท่าเรืออยู่ 2 แห่ง ท่าเรือแรก คือ ท่าเรือหน้าหาด ตั้งอยู่ฝั่งตะวันตกของเกาะเป็นท่าเรือคอยต้อนรับนักท่องเที่ยวจากภูเก็ต ส่วนอีกแห่ง คือ ท่าเรือหน้าบ้าน ตั้งอยู่ทางทิศเหนือ เป็นท่าเรือขนส่งสินค้าของชาวประมง

สำหรับชายหาดบนเกาะมะพร้าวมีที่เชื่อม 3 แห่ง ได้แก่ ชายหาดบริเวณท่าเรือหน้าหาด ชายหาดบริเวณท่าเรือหน้าบ้าน และชายหาดทางด้านทิศตะวันออกของเกาะ โดยชายหาดทั้งสองแห่งที่อยู่บริเวณท่าเรือ ส่วนใหญ่เป็นหาดเลนจึงไม่นิยมมากนัก นักท่องเที่ยวจะนิยมไปเล่นน้ำที่ชายหาดด้านทิศตะวันออกเสียมากกว่า ซึ่งนักท่องเที่ยวที่เดินทางมาเกาะมะพร้าวนอกจากจะสามารถเที่ยวชมและเล่นน้ำทะเลภายในเกาะแล้ว ยังมีเกาะบริเวณใกล้เคียงที่น่าสนใจอีกด้วย เช่น เกาะรังใหญ่ ที่ตั้งอยู่ใกล้เกาะมะพร้าว เกาะนี้นอกจากจะเด่นด้วยชายหาดขาวสะอาดน่าเล่นน้ำทะเลแล้ว ยังมีฟาร์มหอยมุกให้ชมด้วย

ตลาดพลอยของ

ตลาดพลอยของ คือ ตลาดนัดสุดแนวของชาวจังหวัดภูเก็ต โดยคำว่า ตลาด หมายถึง ตลาด ที่เป็นเหมือนตัวกลางระหว่างผู้บริโภคและผู้ค้า ส่วนคำว่า พลอยของ คือ การปลดปล่อยความคิดแปลกใหม่ที่ออกมาจากตัวตนของตัวเอง ดังนั้น ตลาดพลอยของ หมายถึง แหล่งรวมสินค้าแปลกแหวกแนวไม่เหมือนใคร มีทั้งสินค้าไอเดีย งานแฮนด์เมด, งานศิลปะ, งานแฟชั่นทั้งแบบเก่าและใหม่, การแสดง, อาหารนานาชาติ รวมทั้งไลฟ์สไตล์อื่น ๆ นอกจากนี้ ตลาดพลอยของเป็นสถานที่พักผ่อนท่ามกลางบรรยากาศกลางแจ้งสบาย ๆ ใน Limelight Avenue ใจกลางเมืองภูเก็ต ทั้งซอปปิง ดื่มกิน ฟังเพลง ชมการแสดงจากนักร้อง นักแสดงมืออาชีพและสมัครเล่น ที่มาช่วยกันสร้างสีสันสถานที่แห่งนี้ ให้เป็นตลาดทางเลือก Phuket Indy Market หนึ่งเดียวของจังหวัดภูเก็ต

ศาสนา ประเพณี และวัฒนธรรม

จังหวัดภูเก็ตมีจำนวนศาสนิกชน ที่นับถือศาสนาพุทธมากที่สุด คือ มีจำนวน 245,418 คน คิดเป็นร้อยละ 68.61 รองลงมา คือ ศาสนาอิสลาม 95,322 คน คิดเป็นร้อยละ 26.65 ศาสนาคริสต์ 3,488 คน คิดเป็นร้อยละ 0.98 และ อีก 1,140 คน นับถือศาสนาหรือลัทธิอื่นๆ

ในอดีตเจ้าถิ่นเดิมที่อาศัยบนเกาะภูเก็ต ได้แก่ เงาะซาไก และชาวน้ำ (ชาวเล หรือชาวไทยใหม่) ต่อมา มีชาวอินเดีย ชาวไทย และชาวจีนซึ่งส่วนใหญ่เป็นฮกเกี้ยนอพยพเข้ามาสำหรับชาวไทยได้มีการอพยพเข้ามาอาศัยมากขึ้นทำให้สามารถยึดครองภูเก็ตได้มากกว่าชาติอื่นและในที่สุดชาวไทยที่อาศัยอยู่ก็ได้นำเอาวัฒนธรรมของชาติต่างๆ มาปรับปรุงและดัดแปลงจนกระทั่งกลายเป็นเอกลักษณ์ของชาวภูเก็ตสืบเนื่องมาจนถึงปัจจุบัน

ประเพณีตรุษจีน : เป็นการเฉลิมฉลองวันขึ้นปีใหม่ของคนไทยเชื้อสายจีน วันตรุษจีนตรงกับวันแรกของเดือน 1 ของจีน หรือ เดือน 2 เดือน 3 ทางจันทรคติ มีพิธีกรรมทั้งหมด 3 วัน

- วันแรก คือ วันที่ 29 เดือน 12 ของจีน มีการเตรียมอาหาร และของไหว้ต่างๆ ไว้สำหรับวันรุ่งขึ้น
- วันที่สอง คือ วันที่ 30 เดือน 12 ของจีน มีการไหว้ 2 ช่วง คือ ช่วงเช้า จะมีการไหว้เทพเจ้า และช่วงบ่ายจะมีการไหว้บรรพบุรุษเมื่อเสร็จพิธีไหว้ จะมีการรับประทานอาหารร่วมกันในครอบครัว และมีการแจก "อั่งเปา" (แต๊ะเอีย) ให้แก่เด็ก ๆ

- วันที่สาม คือ วันที่ 1 เดือน 1 ของจีนชาวจีนจะแต่งกายด้วยชุดใหม่เพื่อเป็นสิริมงคล ไปไหว้พระที่ศาลเจ้าและถือว่าเป็นวันเที่ยวอาจจะไปเยี่ยมญาติในท้องถิ่นอื่นซึ่งในวันนี้จะไม่มีการทำงานแต่อย่างใด จะไม่มีการพูดคำหยาบหรือดูต่ำกว่ากล่าวกัน

ประเพณีไหว้เทวดา : เป็นการไหว้ต้อนรับ และขอบคุณเทวดาที่ช่วยพิทักษ์รักษามนุษย์การไหว้จะเริ่มหลังเที่ยงคืนของวันที่ 8 เดือน 1 ของจีนไปแล้วหรือช่วงเวลาเริ่มต้นของ วันที่ 9 เดือน 1 ของไหว้ที่สำคัญ คือ ต้นอ้อย 2 ต้นและของคาวหวานต่างๆ

ประเพณีสารทจีน : เป็นเดือนที่ชาวจีนถือว่า ยมบาลมีการปล่อยภูตผี หรือวิญญาณต่าง ๆ ให้ออกมารับส่วนบุญประจำปี มีการไหว้บรรพบุรุษของแต่ละครอบครัว ในวันที่ 15 เดือน 7 จีน มีการ "ไปบ๊ว" หรือจัดตกแต่งเครื่องเช่นไหว้ภูตผีและวิญญาณ ด้วยการทำขนมและแกะสลักผลไม้เป็นรูปสัตว์ต่าง ๆ และของไหว้ที่สำคัญคือ "อั่งกู่" หรือขนมเต่าสีแดง ทำจากแป้งข้าวเหนียว มีไส้ถั่วเหลืองกวน หรือทำจากแป้งสาลีไม่มีไส้ ซึ่งเป็นสัญลักษณ์ของอายุยืนนาน และมีการไหว้ ณ สถานที่ต่างๆ ดังนี้

- ในวันที่ 17 ค่ำ เดือน 6 ของจีน ณ ศาลเจ้าบ้านกะทู้
- ในวันที่ 13 ค่ำ เดือน 7 ของจีน ณ บริเวณบ้านตลาดใหญ่
- ในวันที่ 16 ค่ำ เดือน 7 ของจีน ณ ศาลเจ้าบ้านตลาดเหนือ
- ในวันที่ 17-18 ค่ำ เดือน 7 ของจีน ณ ตลาดสดเทศบาล
- ในวันที่ 21 ค่ำ เดือน 7 ของจีน ณ บ้านอ่าวเก (ถนนตะกั่วป่า)
- ในวันที่ 19-30 ค่ำ เดือน 7 ของจีน ณ ศาลเจ้าพ่อต๋องก้อ (บ้านบางเหนียว)

งานผ้อต้อ : เป็นงานประเพณีของชาวภูเก็ตที่มีเชื้อสายจีน จะมีพิธีในช่วงเดือน 7 ของจีน หรือเดือน 9 ของไทย โดยมีพิธีเช่นไหว้บรรพบุรุษและวิญญาณศักดิ์สิทธิ์ด้วยเครื่องบวงสรวง เป็นขนมชนิดหนึ่งทำด้วยแป้งเป็นรูปเต่าขนาดใหญ่บ้างเล็กบ้าง ทาสีแดงซึ่งคนจีนเชื่อว่าเต่าเป็นสัตว์ที่มีอายุยืน ดังนั้น การไหว้เต่าจึงเป็นการต่ออายุให้ตนเองและถือกุศลที่ยิ่งใหญ่

ประเพณีไหว้พระจันทร์ : คือการไหว้เทพเจ้าด้วยขนมไหว้พระจันทร์ (ตงซิวเปี้ย) และขนมโก๋ ในวัน 15 ค่ำ เดือน 8 ของจีน

ประเพณีถือศีลกินผัก : เป็นการถือศีลชำระจิตใจ และงดเว้นการบริโภคเนื้อสัตว์ ทุกชนิดมีระยะเวลา 9 วัน เริ่มตั้งแต่ขึ้น 1 ค่ำ เดือน 9 จนกระทั่งถึง ขึ้น 9 ค่ำ เดือน 9 ของทุกปี ซึ่งอยู่ในช่วงเดือนกันยายน-ตุลาคม เป็นงานประเพณี ซึ่งชาวจีนที่เข้ามาอาศัยในภูเก็ต ยึดถือปฏิบัติมาตั้งแต่ปี พ.ศ.2368 จนถึงทุกวันนี้ จะมีพิธีกรรมต่างๆ เช่น พิธีอัญเชิญพระ พิธีลุยไฟพิธีสะเดาะเคราะห์ พิธีส่งพระ เป็นต้น งานเทศกาลนี้ นับเป็นงานที่ได้รับความสนใจและเลื่อมใสศรัทธาทั้งจากชาวไทย และชาวต่างประเทศมากที่สุดงานหนึ่ง

ประเพณีลอยเรือชาวเล : จัดขึ้นในเดือน 6 และเดือน 11 แต่มีความแตกต่างกันโดยกลุ่มชาวเล ที่หาดราไวย์และบ้านสะพาน จะมีพิธีลอยเรือในวันขึ้น 13 ค่ำกลุ่มชาวเลที่เกาะสิเหร่จะมีพิธีลอยเรือ ในวันขึ้น 14 ค่ำ และกลุ่มชาวเลที่แหลมหลา (ทางตอนเหนือของเกาะภูเก็ต) จะมีพิธีลอยเรือในวันขึ้น 15 ค่ำ ซึ่งประเพณีลอยเรือ ถือเป็นพิธีสะเดาะเคราะห์ของชาวเล คล้ายกับพิธีลอยกระทงของชาวไทยมีการสร้างเรือจากไม้ระกำ ตัดผมตัดเล็บและทำตุ๊กตาไม้แทนคนใส่ลงไปในเรือแล้วนำไปลอยเพื่อนำเอาความทุกข์โศกเคราะห์ร้ายต่างๆ ออกไปกับทะเลแล้วมีการรำ หรือที่เรียกว่า รำรองเง็งรอบเรือ

ประเพณีสารทไทย (เดือนสิบ) : ตรงกับแรม 8 ค่ำ เดือน 10 และแรม 15 ค่ำ เดือน 10 ซึ่งแต่ละวัดจะกำหนดเพียง 1 วัน แตกต่างออกไป ทั้งนี้ ประเพณีสารทไทยเกิดจากความเชื่อว่า ยมบาลมีการปล่อยภูตผี และวิญญาณต่างๆ ให้ออกมารับเอาส่วนบุญ จึงมีการนำของคาวหวาน มาทำบุญและให้ทานกันที่วัด สำหรับขนมที่สำคัญในพิธี คือ ขนมลา ขนมเทียน ขนมท่อนใต้ ขนมต้ม

งานท้าวเทพกระษัตรี-ท้าวศรีสุนทร : ตรงกับวันที่ 13 มีนาคมของทุกปี มีการจัดงานเฉลิมฉลอง มีกิจกรรมต่างๆมากมาย เพื่อรำลึกถึงเหตุการณ์ประวัติศาสตร์ ที่สองวีรสตรีสามารถปกป้องเมืองถลางให้รอดพ้นจากข้าศึกพม่าและศัตรูในวีรกรรมของท่าน

ประเพณีแข่งเม็ง : เป็นการรวมญาติครั้งใหญ่เพื่อทำกิจกรรมบูชาบรรพบุรุษร่วมกันส่วนใหญ่จะตรงกับ วันที่ 5 เมษายนของทุกปี แต่ในการไหว้นั้นมีระยะเวลาที่สามารถไหว้ได้ คือ ก่อนวันที่ 5 เมษายน 10 วัน และหลังวันที่ 5 เมษายน 10 วัน

ประเพณีปล่อยเต่า : เป็นการทำบุญ และพระสวดมนต์ให้ศีลให้พรเสร็จ ก็จะมีการปล่อยเต่าลงทะเล ณอุทยานแห่งชาติ สิรินาถ (หาดในยาง) ในวันที่ 13 เมษายน (วันสงกรานต์) ของทุกปี

ประเพณีเดินเต่า : เป็นการสังเกตเต่าขึ้นมาวางไข่ริมชายหาด ในตอนกลางคืนถึงย่ำรุ่ง (ช่วงน้ำทะเลขึ้น) ระหว่างเดือนตุลาคมถึงเดือนกุมภาพันธ์ หรือฤดูเต่าวางไข่เพื่อดูเต่าตัวใหญ่ๆ ที่หาดูได้ยาก

นอกจากประเพณีประจำปีดังกล่าวแล้ว จังหวัดภูเก็ตยังมีประเพณี - วัฒนธรรมอื่นๆ ที่เป็นเอกลักษณ์ของตัวเองอีกมากมาย อันได้แก่ การอุปสมบทการแต่งงาน (พิธีวิวาห์บาบูกูเกิด) เป็นต้น

สภาพทั่วไปสำนักงานศึกษาธิการจังหวัดภูเก็ต

ที่ตั้งสำนักงานศึกษาธิการจังหวัดภูเก็ต

สำนักงานศึกษาธิการจังหวัดภูเก็ต ตั้งอยู่ เลขที่ 4/4 ถนนแม่หลวน ตำบลตลาดใหญ่ อำเภอเมืองภูเก็ต จังหวัดภูเก็ต 83000 โทร. 0 7621 1591 ต่อ 19 โทรสาร 0 7621 4553 เป็นที่ปฏิบัติงานของกลุ่มงาน ภายใน 8 กลุ่ม ดังนี้-

1. กลุ่มอำนวยการ
2. กลุ่มบริหารงานบุคคล
3. กลุ่มนโยบายและแผน
4. กลุ่มพัฒนาการศึกษา
5. กลุ่มลูกเสือ ยุวกาชาด และกิจการนักเรียน
6. กลุ่มส่งเสริมสถานศึกษาเอกชน
7. กลุ่มนิเทศ ติดตาม และประเมินผล
8. หน่วยตรวจสอบภายใน

อัตรากำลัง

บุคลากรของสำนักงานศึกษาธิการจังหวัดภูเก็ต ปัจจุบันมีจำนวนทั้งสิ้น 21 คน (ข้อมูล ณ เดือนกุมภาพันธ์ 2561) ประกอบด้วย

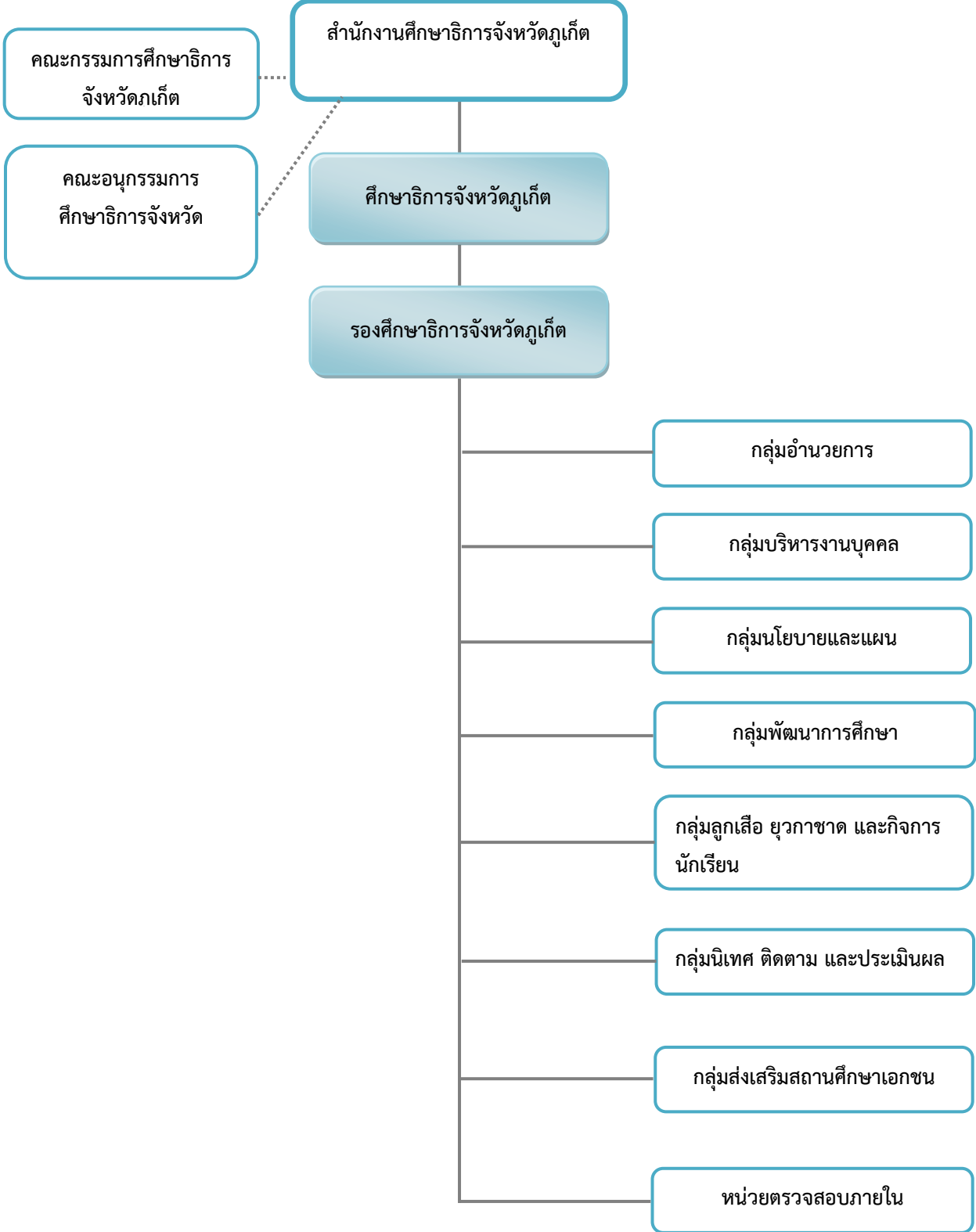
ศึกษาธิการจังหวัด	จำนวน	1 คน
รองศึกษาธิการจังหวัด	จำนวน	1 คน
กลุ่มอำนวยการ	จำนวน	1 คน (อัตรารว่าง 6 อัตรา)
กลุ่มบริหารงานบุคคล	จำนวน	1 คน (อัตรารว่าง 11 อัตรา)
กลุ่มนโยบายและแผน	จำนวน	5 คน (อัตรารว่าง 1 อัตรา)
กลุ่มพัฒนาการศึกษา	จำนวน	3 คน (อัตรารว่าง 3 อัตรา)
กลุ่มลูกเสือ ยุวกาชาด และกิจการนักเรียน	จำนวน	1 คน (อัตรารว่าง 3 อัตรา)
กลุ่มนิเทศ ติดตาม และประเมินผล	จำนวน	4 คน (อัตรารว่าง 15 อัตรา)
กลุ่มส่งเสริมสถานศึกษาเอกชน	จำนวน	4 คน (อัตรารว่าง 1 อัตรา)
หน่วยตรวจสอบภายใน	จำนวน	0 คน (อัตรารว่าง 2 อัตรา)
รวมบุคลากรทั้งสิ้น	จำนวน	21 คน (อัตรารว่าง 42 อัตรา)

อำนาจหน้าที่

สำนักงานศึกษาธิการจังหวัด เป็นหน่วยงานในสังกัดสำนักงานปลัดกระทรวงศึกษาธิการ ตั้งขึ้นโดยอาศัยอำนาจตามความในมาตรา 44 ของรัฐธรรมนูญแห่งราชอาณาจักรไทย (ฉบับชั่วคราว) พุทธศักราช 2557 พลเอก ประยุทธ์ จันทร์โอชา หัวหน้าคณะรักษาความสงบแห่งชาติ โดยความเห็นชอบของคณะรักษาความสงบแห่งชาติ ได้มีคำสั่งหัวหน้าคณะรักษาความสงบแห่งชาติ ที่ 19/2560 เรื่องการปฏิรูปการศึกษาในภูมิภาคของกระทรวงศึกษาธิการ สั่ง ณ วันที่ 3 เมษายน พุทธศักราช 2560 โดยกำหนดให้สำนักงานศึกษาธิการจังหวัด มีอำนาจหน้าที่ ดังนี้

1. รับผิดชอบงานธุรการของ กศจ. ออกศจ. คณะอนุกรรมการบริหารราชการเชิงยุทธศาสตร์ คณะอนุกรรมการเกี่ยวกับการพัฒนาการศึกษา คณะอนุกรรมการและคณะทำงาน รวมทั้งปฏิบัติงานราชการที่เป็นไปตามอำนาจและหน้าที่ของ กศจ. และตามที่ กศจ. มอบหมาย
2. จัดทำแผนพัฒนาการศึกษาและแผนปฏิบัติการ
3. ส่งการ กำกับ ดูแล เร่งรัด ติดตาม และประเมินผลการปฏิบัติงานของส่วนราชการหรือหน่วยงาน และสถานศึกษาในสังกัดกระทรวงศึกษาธิการให้เป็นไปตามนโยบายของกระทรวงศึกษาธิการ
4. จัดระบบ ส่งเสริม และประสานงานเครือข่ายข้อมูลสารสนเทศและเทคโนโลยีดิจิทัลเพื่อการศึกษา
5. ส่งเสริมและสนับสนุนการศึกษาเพื่อคนพิการ ผู้ด้อยโอกาส และผู้มีความสามารถพิเศษ
6. ดำเนินงานเกี่ยวกับการบริหารงานบุคคลของข้าราชการครูและบุคลากรทางการศึกษา
7. ส่งเสริม สนับสนุน และดำเนินการเกี่ยวกับงานด้านวิชาการ การนิเทศ และแนะแนวการศึกษาทุกระดับ และทุกประเภท รวมทั้งติดตามและประเมินผลระบบบริหารและการจัดการศึกษา
8. ดำเนินการเกี่ยวกับการตรวจสอบด้านการบริหาร การเงิน และการบัญชีของส่วนราชการ หรือหน่วยงาน และสถานศึกษาในสังกัดกระทรวงศึกษาธิการ
9. ส่งเสริมและประสานงานการศาสนา ศิลปะ วัฒนธรรม และการกีฬาเพื่อการศึกษา
10. ส่งเสริม สนับสนุน และดำเนินการเกี่ยวกับการจัดการศึกษาเอกชน
11. ปฏิบัติภารกิจตามนโยบายของกระทรวงศึกษาธิการหรือตามที่ได้รับมอบหมาย รวมทั้งปฏิบัติการกิจเกี่ยวกับราชการประจำทั่วไปของกระทรวงศึกษาธิการ และประสานงานต่าง ๆ ในจังหวัด

โครงสร้างสำนักงานศึกษาธิการจังหวัดภูเก็ต



1. จำนวนสถานศึกษา จังหวัดภูเก็ตมีสถานศึกษาที่จัดการศึกษาครอบคลุมพื้นที่ในจังหวัดภูเก็ต ดังนี้

สังกัด	จำนวน (แห่ง)
สำนักงานคณะกรรมการการศึกษาขั้นพื้นฐาน	59
◊ สำนักงานเขตพื้นที่การศึกษาประถมศึกษาภูเก็ต	49
◊ สำนักงานเขตพื้นที่ศึกษามัธยมศึกษา เขต 14	7
◊ สำนักบริหารงานการศึกษาพิเศษ	3
สำนักงานคณะกรรมการส่งเสริมการศึกษาเอกชน	189
◊ โรงเรียนเอกชนในระบบ โรงเรียนสายสามัญ	23
◊ โรงเรียนเอกชนในระบบ โรงเรียนนานาชาติ	11
◊ โรงเรียนเอกชนนอกระบบ ประเภทเสริมสร้างทักษะชีวิต	3
◊ โรงเรียนเอกชนนอกระบบ ประเภทวิชาชีพ	100
◊ โรงเรียนเอกชนนอกระบบ ประเภทศิลปะ ดนตรีและกีฬา	15
◊ โรงเรียนเอกชนนอกระบบ ประเภททวดวิชา	36
◊ โรงเรียนเอกชนนอกระบบ ประเภทสอนศาสนา	1
องค์กรปกครองส่วนท้องถิ่น	24
สำนักงานคณะกรรมการการอาชีวศึกษา	6
สำนักงานคณะกรรมการการอุดมศึกษา	2
สำนักงานส่งเสริมการศึกษานอกระบบและการศึกษาตามอัธยาศัย (กศน.)	3
รวม	283

จำนวนนักเรียน นักศึกษา จำแนกตามระดับการศึกษาที่เปิดสอนและสังกัด ปีการศึกษา 2560

ระดับชั้น	สังกัด						รวม
	สพฐ.	อปท.	กศน.	สอศ.	สกอ.	เอกชน	
ก่อนประถม	3,461	5,206	-	-	176	5,149	13,992
ประถม	13,436	11,369	317	-	119	8,394	33,635
มัธยมต้น	9,079	3,236	2,989	-	14	2,578	17,896
มัธยมปลาย	2,010	550	4,099	-	-	1,091	7,750
Grade 1- 12	-	-	-	-	-	93	93
Year 1- 13	-	-	-	-	-	1,052	1,052
ปวช.	-	-	-	5,391	-	-	5,391
ปวส.	-	-	-	1,731	-	-	1,731
ปริญญา	-	-	-	205	13,210	-	13,415
รวม	27,986	20,361	7,405	7,327	13,519	18,357	94,955

หมายเหตุ ขาดข้อมูลโรงเรียนนานาชาติกุ๊กก๊อตอะคาเดมีและโรงเรียนนานาชาติเฮดสตาร์ท สกอ. และเอกชน ใช้ข้อมูลปีการศึกษา 2559

ข้อมูลการจัดการศึกษาโดยครอบครัว ปีการศึกษา 2560 ณ 10 มิถุนายน 2560

- สพป.ภูเก็ต เป็นหน่วยรับลงทะเบียน จำนวน 27 ครอบครัว มีนักเรียน จำนวน 36 ราย
- สพม.14 เป็นหน่วยรับลงทะเบียน จำนวน 7 ครอบครัว มีนักเรียน จำนวน 7 ราย

2. จำนวนข้อมูลจำนวนครูต่อจำนวนนักเรียน ปีการศึกษา 2560

สังกัด	ครู/อาจารย์	ครู/อาจารย์:นักเรียน/นักศึกษา
สพฐ.	1,813	1 : 15
การศึกษาพิเศษ	65	1 : 17
อปท.	905	1 : 22
สช.(ในระบบ)	998	1:18
กศน.	43	1:172
อาชีวศึกษา	326	1:23

หมายเหตุ ข้อมูล ณ 10 มิ.ย. ปีการศึกษา 2558-2560 (รวมครูอัตราจ้าง)

3. ผลสัมฤทธิ์ทางการศึกษาชั้น ป.6 ม.3 ม.6 หรือเทียบเท่า (O-NET V-NET)

3.1 คะแนนเฉลี่ยผลการทดสอบทางการศึกษาระดับชาตินิยมพื้นฐาน(O-NET)

เปรียบเทียบปีการศึกษา 2558 – 2559 จำแนกตามรายวิชา 5 วิชาหลัก ระดับชั้นประถมศึกษาปีที่ 6

ระดับ	คะแนนเฉลี่ย O-Net									
	ภาษาไทย		สังคมศึกษา		อังกฤษ		คณิตศาสตร์		วิทยาศาสตร์	
	ปี 58	ปี59	ปี 58	ปี59	ปี 58	ปี59	ปี 58	ปี59	ปี 58	ปี59
ประเทศ	49.33	52.98	49.18	46.68	40.31	34.59	43.47	40.47	42.59	41.22
ภูเก็ต	51.40	55.10	52.33	50.04	46.87	39.73	45.33	42.26	43.42	42.11
+สูง/-ต่ำ	+2.07	+2.12	+3.36	+3.36	+6.56	+5.14	+1.86	+1.79	+0.83	+0.89

3.2 คะแนนเฉลี่ยผลการทดสอบทางการศึกษาระดับชาตินิยมพื้นฐาน (O-NET)

เปรียบเทียบปีการศึกษา 2558 – 2559 จำแนกตามรายวิชา 5 วิชาหลัก ระดับชั้นมัธยมศึกษาปีที่ 3

ระดับ	คะแนนเฉลี่ย O-Net									
	ภาษาไทย		สังคมศึกษา		อังกฤษ		คณิตศาสตร์		วิทยาศาสตร์	
	ปี 58	ปี59	ปี 58	ปี59	ปี 58	ปี59	ปี 58	ปี59	ปี 58	ปี59
ประเทศ	42.64	46.36	46.24	49.00	30.62	31.80	32.40	29.31	37.63	34.99
ภูเก็ต	43.84	48.65	48.56	51.77	34.45	36.62	34.99	32.47	39.52	36.92
+สูง/-ต่ำ	+1.20	+2.29	+2.32	+2.77	+3.83	+4.82	+2.59	+3.16	+1.89	+1.93

3.3 คะแนนเฉลี่ยผลการทดสอบทางการศึกษาระดับชาตินิยมพื้นฐาน (O-NET)

เปรียบเทียบปีการศึกษา 2558 – 2559 จำแนกตามรายวิชา 5 วิชาหลัก ระดับชั้นมัธยมศึกษาปีที่ 6

ระดับ	คะแนนเฉลี่ย O-Net									
	ภาษาไทย		สังคมศึกษา		อังกฤษ		คณิตศาสตร์		วิทยาศาสตร์	
	ปี 58	ปี59	ปี 58	ปี59	ปี 58	ปี59	ปี 58	ปี59	ปี 58	ปี59
ประเทศ	49.36	52.29	39.71	35.89	24.98	27.76	26.59	24.88	33.40	31.62
ภูเก็ต	55.83	57.91	41.65	38.82	31.71	34.44	30.72	28.20	35.91	33.15
+สูง/-ต่ำ	+6.47	+5.62	+1.94	+2.93	+6.73	+6.68	+4.13	+3.32	+2.51	+1.53

3.4 คะแนนค่าเฉลี่ยผลการทดสอบการศึกษาระดับชาติทางด้านอาชีวศึกษา

(V-NET = Vocational National Education Test) เปรียบเทียบ ปีการศึกษา 2558 - 2559

ระดับชั้น	คะแนนเฉลี่ย					
	ปี58			ปี59		
	ประเทศ	จังหวัด	+สูง/-ต่ำ	ประเทศ	จังหวัด	+สูง/-ต่ำ
ปวช.	48.83	44.52	+0.69	37.93	39.23	+1.30
ปวส.	41.69	42.49	+0.80	37.35	38.45	+1.10

4. ข้อมูลการศึกษาต่อของนักเรียนในสังกัด สพฐ. ปีการศึกษา 2559

นักเรียนที่จบระดับชั้นประถมศึกษา	
นักเรียนจบทั้งหมด	2,041
ศึกษาต่อโรงเรียนเดิม	595
ศึกษาต่อโรงเรียนอื่น สังกัด สพฐ.	993
ศึกษาต่อโรงเรียนสังกัดเอกชน	210
ศึกษาต่อโรงเรียนพระปริยัติธรรม แผนกสามัญ	1
ศึกษาต่ออกศน.	9
ศึกษาต่อที่อื่น ๆ	127
ศึกษาต่อโรงเรียนอื่น สังกัด อบจ.	106
คิดเป็นร้อยละ	100

นักเรียนที่จบระดับมัธยมศึกษาตอนต้น	
นักเรียนจบทั้งหมด	2,320
ศึกษาต่อ ม.4 โรงเรียนเดิม	1,114
ศึกษาต่อ ม.4 โรงเรียนอื่น ในจังหวัดเดิม	167
ศึกษาต่อ ม.4 โรงเรียนอื่น ในต่างจังหวัด	49
ศึกษาต่อ ม.4 โรงเรียนอื่น ใน กทม.	21
ศึกษาต่อสถาบันอาชีวศึกษาของรัฐบาล	607
ศึกษาต่อสถาบันอาชีวศึกษาของเอกชน	20
ศึกษาต่อสถาบันอื่น ๆ	295
คิดเป็นร้อยละ	97.97

นักเรียนที่จบระดับมัธยมศึกษาตอนปลาย	
นักเรียนจบทั้งหมด	1,468
มหาวิทยาลัยของรัฐ	1,247
มหาวิทยาลัยเปิดของรัฐ	2
มหาวิทยาลัยของเอกชน	46
สถาบันอาชีวศึกษาของรัฐบาล	4
สถาบันอาชีวศึกษาของเอกชน	8
สถาบันพยาบาล	5
สถาบันทหาร	-
สถาบันตำรวจ	1
สถาบันอื่น ๆ	22
คิดเป็นร้อยละ	90.94

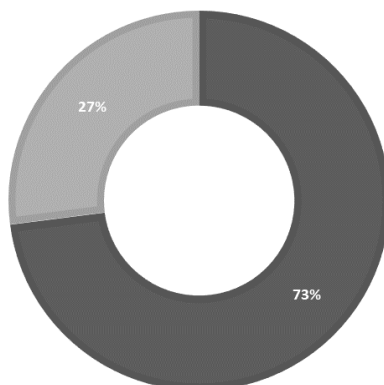
5. อัตราการศึกษาต่อในสถาบันอาชีวศึกษาของนักเรียนในสังกัด สพฐ. ปีการศึกษา 2559

5.1 จำนวนนักเรียนในสังกัด สพฐ. ที่จบระดับมัธยมศึกษาตอนต้นศึกษาต่อในสถาบันอาชีวศึกษา

จำนวนนักเรียนที่จบการศึกษา ระดับมัธยมศึกษาตอนต้น	จำนวนนักเรียนที่ศึกษาต่อใน สถาบันอาชีวศึกษา	คิดเป็น %
2,320	627	27.03%

สัดส่วนนักเรียนที่จบการศึกษาระดับมัธยมศึกษาตอนต้น
ที่ศึกษาต่ออาชีวศึกษา

■ จำนวนนักเรียนที่ศึกษาต่ออาชีวศึกษา

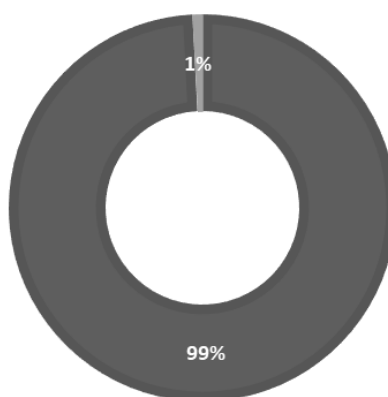


5.2 จำนวนนักเรียนในสังกัด สพฐ. ที่จบระดับมัธยมศึกษาตอนปลายศึกษาต่อในสถาบันอาชีวศึกษา

จำนวนนักเรียนที่จบการศึกษา ระดับมัธยมศึกษาตอนปลาย	จำนวนนักเรียนที่ศึกษาต่อใน สถาบันอาชีวศึกษา	คิดเป็น %
1,468	12	0.82%

สัดส่วนนักเรียนที่จบการศึกษาระดับมัธยมศึกษาตอนปลาย
ที่ศึกษาต่ออาชีวศึกษา

■ จำนวนนักเรียนที่ศึกษาต่ออาชีวศึกษา



6. อัตราการออกกลางคัน ข้อมูลสิ้นปีการศึกษา 2559 ของนักเรียนในสังกัด สพฐ.

สาเหตุ	ข้อมูลสิ้นปีการศึกษา 2559			
	อนุบาล	ประถม	มัธยม	รวม
1. ฐานะยากจน	-	1	0	1
2. มีปัญหาครอบครัว	-	1	2	3
3. สมรสแล้ว	-	-	1	1
4. มีปัญหาการปรับตัว	-	2	-	2
5. ต้องคดีถูกจับ	-	-	-	0
6. เจ็บป่วยอุบัติเหตุ	-	-	-	0
7. เสียชีวิต	-	-	-	0
8. อพยพตามผู้ปกครอง	-	3	-	3
9. หาเลี้ยงครอบครัว	-	-	-	0
10. อายุนอกเกณฑ์	-	-	-	0
11. อื่น ๆ	-	-	-	-
รวม	-	7	3	10
นักเรียนต้นปี	3,085	12,857	14,088	30,030
คิดเป็นร้อยละ	-	-	-	0.03